



HELGELAND  
**KRAFT**  
Strøm fra verdens vakreste kyst

ÅRSRAPPORT 2020



# INNHold

Hovedtall	Virksomhetsbeskrivelse konsernet	Strategisk plattform	Årsregnskap konsern og morselskap	Bærekraft og samfunnsansvar
Viktige hendelser i 2020	Vannkraftvirksomheten	Eierstyring og selskapsledelse	Resultat	Bærekraft og samfunnsansvar Hovedtall
Konsernsjefens ord	Nettvirksomheten	Konsernstyrets årsberetning	Balanse	Bærekraft og samfunnsansvar i Helgeland Kraft
Konsernledelsen	Strømsalgvirksomheten	Konsernstyret	Kontantstrøm	Konsernmål for bærekraft og samfunnsansvar
			Noter til årsregnskapet	Samfunns- og verdiskapingsregnskap
			Revisjonsberetning	



## HOVEDTALL KONSERN

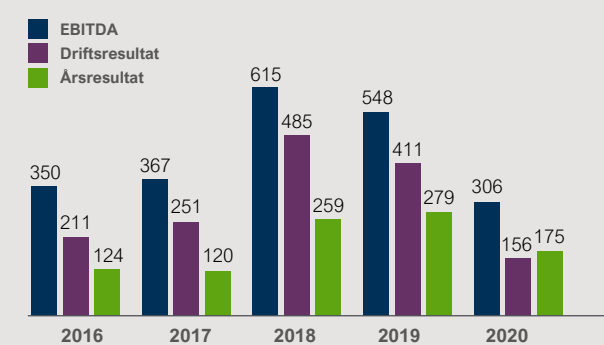
FRA RESULTATREGNSKAPET	Def.		2020	2019	2018	2017	2016
Driftsinntekter		mill.kr.	1 225	1 870	1 789	1 275	1 280
EBITDA	1	mill.kr.	306	548	615	367	350
Driftsresultat		mill.kr.	156	411	485	251	211
Resultat før skatt		mill.kr.	188	366	488	196	184
Årsresultat		mill.kr.	175	279	259	120	124
<b>BALANSE</b>							
Totalkapital		mill.kr.	5 568	5 438	5 368	5 125	4 772
Egenkapital (ren)		mill.kr.	2 436	2 371	2 167	1 988	1 893
Rentebærende gjeld		mill.kr.	2 605	2 462	2 436	2 458	2 380
Forfall rentebærende gjeld neste 12 mnd		mill.kr.	46	280	354	23	23
Sysselsatt kapital	4	mill.kr.	5 041	4 834	4 603	4 446	4 273
Frie likviditetsreserver	5	mill.kr.	161	159	153	160	152
Bankinnskudd eksklusive bundne midler		mill.kr.	599	453	512	626	559
Netto rentebærende gjeld	10	mill.kr.	1 945	1 950	1 871	1 772	1 769
<b>UNDERLIGGENDE RESULTAT</b>							
Driftsinntekter underliggende		mill.kr.	1 219	1 869	1 832	1 263	1 279
Urealiserte verdiendringer kraftkontrakter		mill.kr.	-6	-1	43	-12	-1
EBITDA underliggende	2	mill.kr.	301	548	658	355	349
Driftsresultat underliggende	3	mill.kr.	150	411	527	239	210
Resultat før skatt underliggende		mill.kr.	183	366	531	184	184
<b>KONTANTSTRØM</b>							
Nto.kontantstrøm fra operasjonell aktivitet		mill.kr.	141	238	389	385	262
Betalt utbytte til eierne		mill.kr.	75	80	36	37	32
Betalte avdrag ansvarlig lån		mill.kr.	23	23	23	23	23
Investeringer i varige driftsmidler		mill.kr.	163	235	404	352	456
Kjøp av aksjer/andeler og kapitalutvidelser		mill.kr.	9	5	19	7	140
FFO (funds from operations)	9	mill.kr.	224	356	516	266	261

NØKKELTALL	Def.		2020	2019	2018	2017	2016
Avkastning sysselsatt kapital før skatt	6	%	5,3 %	9,5 %	12,5 %	6,1 %	6,2 %
Avkastning sysselsatt kapital etter skatt	7	%	3,5 %	5,9 %	5,7 %	2,8 %	3,1 %
Egenkapitalavkastning etter skatt	12	%	7,3 %	12,3 %	12,5 %	6,3 %	6,9 %
Egenkapitalandel	8	%	43,7 %	43,6 %	40,4 %	38,8 %	39,7 %
FFO/Netto rentebærende gjeld		%	11,5 %	18,3 %	27,6 %	15,0 %	14,8 %
Nto. rentebærende gjeld/EBITDA underliggende			6,5	3,6	2,8	5,0	5,1
FFO rentedekning	11		2,8	4,3	6,8	3,7	4,0

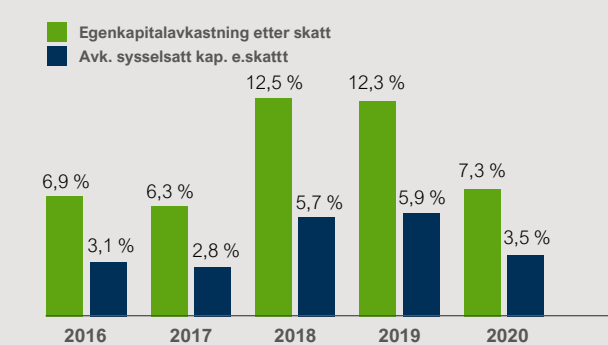
### MEDARBEIDERE, HELSE OG SIKERHET

Antall faste og midlertidige ansatte pr 31.12	Antall	266	267	255	275	287
Antall faste og midlertidige årsverk pr 31.12	Antall	262	264	251	264	277
Sykefravær totalt (eks. SDAB)	%	3,3 %	3,3 %	3,0 %	3,2 %	3,5 %
Skader (H1) med fravær pr. mill. arbeidstimer (eks. SDAB)	Antall	2,2	2,1	4,2	1,9	1,8
Skader (H2) med og uten fravær pr. mill. arb.timer (eks. SDAB)	Antall	4,4	2,1	10,5	7,4	9

### RESULTATUTVIKLING



### UTVIKLING AVKASTNING



### BALANSEUTVIKLING





## HOVEDTALL DATTERSELSKAPENE

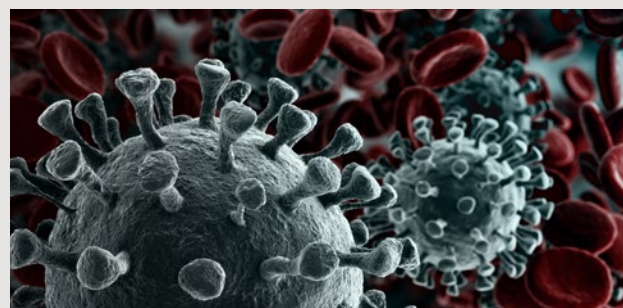
VANNKRAFT	Def.		2020	2019	2018	2017	2016
EBITDA underliggende		mill.kr.	34	272	368	181	98
Faktisk produksjon brutto	13	GWh	1 311	1 081	1 163	1 306	970
Middelproduksjon 10 siste år brutto	13	GWh	1 159	1 089	1 079	1 056	1 045
Magasinbeholdning pr 31.12		GWh	265	285	252	228	320
Magasinkapasitet		GWh	406	406	406	406	404
Gjennomsnittlig områdepris Nord Norge (NO4)		øre/kWh	9,3	37,8	41,9	24,1	23,2
<b>NETT</b>							
EBITDA		mill.kr.	166	199	200	98	190
Antall nettkunder		Antall	46 129	45 899	45 560	45 560	45 168
Lvert energi distribusjonsnett		GWh	1 210	1 377	1 325	1 248	1 191
Lvert energi regionalnett		GWh	4 719	4 897	4 953	4 705	4 724
Nettkapital (NVE-kapital) pr 31.12	14	mill.kr.	1 823	1 792	1 781	1 604	1 558
KILE kostnad	15	mill.kr.	24	24	15	29	21
<b>STRØMSALG</b>							
EBITDA		mill.kr.	74	48	36	45	40
EBITDA margin		%	11 %	7 %	5 %	9 %	8 %
Strømsalg		GWh	1 625	1 765	1 429	1 267	1 354

## DEFINISJONER:

1. EBITDA = Driftsresultat før av- og nedskrivninger
2. EBITDA underliggende = EBITDA korrigert for urealiserte verdiendringer kraftkontrakter og valutaendringer ifm sikring av kraftkontrakter
3. Driftsresultat underliggende = Driftsresultat korrigert for urealiserte verdiendringer kraftkontrakter og valutaendringer ifm sikring av kraftkontrakter
4. Sysselsatt kapital = Egenkapital + rentebærende gjeld (eks. pensjonsforpliktelser)
5. Frie likviditetsreserver = samt ubenyttede kredittrammer
6. Avkastning sysselsatt kapital før skatt = (Resultat før skatt underliggende + rentekostnader)/Gjennomsnittlig sysselsatt kapital
7. Avkastning sysselsatt kapital etter skatt = Årsresultat/gjennomsnittlig sysselsatt kapital
8. Egenkapitalandel = Egenkapital/Totalkapital
9. FFO = EBITDA underliggende - netto finansresultat - betalt skatt +/- non-cash posterings (engangseffekt pensjoner)
10. Netto rentebærende gjeld = Rentebærende gjeld (eks. pensjonsforpliktelser) - kontanter/bankinnskudd - korts. plasseringer i markedsbaserte aksjer og obligasjoner
11. FFO rentedekning = FFO/Rentekostnader
12. Egenkapitalavkastning etter skatt = Årsresultat/gjennomsnittlig egenkapital
13. Alle produksjonstall er før pumping og tap
14. Nettkapital (NVE) er avkastningsgrunnlaget for beregning av inntektsrammen fastsatt av NVE.
15. KILE = kostnad for ikke levert energi til reduksjon av inntektsrammen



## VIKTIGE HENDELSER I 2020



### KONSERNET

Kraftmarkedet nådde en historisk bunn i juli med områdepris for Nord Norge ned mot 2,9 øre/kWh.

Endringer i energiloven om selskapsmessig og funksjonelt skille ble vedtatt og bransjen ble delvis hørt i forhold til viktige innspill.

Koronapandemien preget virksomheten, og arbeidsmåter og verktøy har blitt endret. Gode digitale samhandlingsverktøy og mobile enheter muliggjorde bruk av hjemmekontor for en stor andel av inne personell, og mønstring uten fysisk oppmøte på arbeidsplassen for utepersonell.

Beredskapsorganisasjon har vært etablert, og både beredskaps- og kontinuitetsplaner har blitt testet og styrket gjennom året.

Opprettholdelse av program for sponsorater og støtte til arrangement, til tross for avlysninger og redusert aktivitet som følge av korona, har vært et viktig samfunnsbidrag.

Arbeidet med kontinuerlig forbedring ble ytterligere spisset og konsernets metodikk «KF-Krafta» ble etablert, inklusive kursinnhold for opplæring av alle medarbeidere.

Felles metodikk for gjennomføring av prosjekt ble etablert under navnet «Prosjekt 2020». Metodikken skal bidra til økt kvalitet i ledelse, gjennomføring og dokumentasjon av prosjekter i hele konsernet.

Eget prosjekt for innføring av World Class Maintenance (WCM) ble etablert.

Eget talentprogram for ledere og fagspesialister, «Talentprogrammet», ble utformet og klargjort for oppstart i januar 2021.

Konsernpolicy for samfunnsansvar og bærekraft ble etablert, og 6 av de 17 bærekraftmålene til FN er valgt ut som våre hovedbidragsområder.

### NETTVIRKSOMHETEN

Storm og ekstremvær i Mars og Oktober bidro til strømutfall og høye avbruddskostnader (KILE).

Helgeland Kraft Nett byttet navn til Linea i oktober, og fikk ny profil i tråd med kravene om funksjonelt skille fra 01.01.2021.

Avtale om gjennomfakturering med Helgeland Kraft Strøm ble inngått, og alle kunder faktureres nå fra strømselskapet.

Prosjekt for innføring av automatiske strømmålere (AMS) ble avsluttet, og AMS-data ble tatt i bruk for å bidra til å bedre leveringskvalitet i strømmettet.

Droner ble tatt aktivt i bruk til linjebefaring og feilsøking i hele konsesjonsområdet, og hubrovern ble montert på strømstolper i utsatte områder for å redusere belastningen på en utrydningstruet dyreart.

### VANNKRAFTVIRKSOMHETEN

Vassenden Kraftverk ble satt i drift etter en lang og krevende utbyggingsperiode, og tilfører 37 GWh ny fornybar vannkraftkapasitet på Helgeland.

Beslutning om oppgradering av det 60-år gamle kraftverket i Grytåga i Vefsn Kommune med oppstart i 2021 ble tatt.

Det ble besluttet å delta i satsing på utbygging av ladenettverk for elbiler på Helgeland.

Plan for utskifting av alle biler til elbiler ble besluttet som et viktig bidrag i vår bærekraft satsing.

### STRØMSALGVIRKSOMHETEN

Nytt kundeinformasjons- og CRM-system ble implementert, og egen teknikkavdeling etablert, som et ledd i vår satsing på teknologi og digitalisering.

Vår stab både innenfor kunderettede og administrative stillinger ble styrket.



**DIREKTØREN:**

Eivind Mikalsen  
Konsernsjef  
i Helgeland Kraft

# TAKT- SKIFTE PÅ GÅR-

**2020 er tilbakelagt - et år som historiebøkene vil huske under overskriften korona. Nasjonalt har koronakrisen preget samfunnet, og vi ser at smitteverntiltak over lang tid er krevende og innebærer fare for «trøtthet». Her på Helgeland har vi hatt relativt lite smitte. Pandemien har gitt vår organisasjon mange ulike utfordringer, og de fleste av disse har kommet med kort forvarsel og med stor usikkerhet rundt omfang og varighet. Under hele året har våre ansatte vist en imponerende smidighet, tilpasningsdyktighet og utholdenhet. En stor andel av våre ansatte har i flere perioder hatt hjemmekontor eller mønstringsplass i bilen, men produktiviteten er god og krisen har hatt relativt små konsekvenser for vår operative drift.**

Energisektoren er i endring med nye krav fra myndighetene som bidrar til økte krav til konkurransedyktighet. Arbeidet med vår strategiske plattform «Taktskifte 2025», følger oppsatt plan og er i stadig utvikling. Vi posisjonerer oss for fremtiden gjennom å:

- Utvikle og effektivisere vår kjernevirksomhet
- Kontinuerlig utrede fremtidige vekstmuligheter

Jeg har genuin tro på at disse grepene er det som skal til for å gi oss konkurransekraft til å bli ett av bransjens mest effektive, innovative og fremtidsrettede kraftselskaper.

Taktskifte 2025 har fire akser. 1) Bærekraft, klima og miljø, 2) Kunde og vekst, 3) Teknologi og digitalisering og 4) Organisasjonsutvikling.

Bærekraft, klima og miljø er vår strategiske akse for å bidra til fornybarnæringens visjon om å bli det første fornybare og fullelektriske samfunnet i verden. Tyngdepunktet i vårt samfunnsansvar ligger i denne aksen. Flere spennende prosjekter er på agendaen. Enova utlyste en konkurranse på bygging og drift av ladestasjoner for personbiler på Helgeland. Det var en milepæl at vi vant denne konkurransen. Etablering av ladestasjoner for elbiler er en viktig satsing for utvikling av vår kundeportefølje og markedsposisjon. Økt elektrifisering krever også prioritering og gjennomføring av investeringer innenfor produksjons- og nettvirksomheten. Nye forretningsmuligheter innenfor våre kjerneområder produksjon, nett og strømsalg, eller i nær tilknytning til disse, er et mulighetsrom.

Kunder og vekst er den andre aksen. Bransjen blir mer og mer kommersiell med tøffere konkurranse. Å sette kunden i sentrum og gi forventet respons til kunden blir stadig viktigere fremover. I slutten av 2020 startet konverteringen til en ny kundeplattform for strømkundene våre. Det er en digital plattform som skal effektivisere våre interne arbeidsprosesser og legge til rette for en moderne og fremtidsrettet kundereise. Restruktureringen i Storuman Energi-konsernet i Sverige er også gjennomført med suksess. I sum bidrar dette til økt konkurransekraft og mulighet for fortsatt organisk vekst både i Norge og Sverge. Økt operatørskap, ladestasjoner for elbiler, og samarbeid med andre aktører for industriell utvikling, er spennende vekstområder framover.

Teknologi og digitalisering er den tredje aksen og et område som er krevende med tanke på både ressurser og kompetanse. Etablering av partnerskap og samarbeidsarenaer står her sentralt. Samarbeidsavtale med NTNU innenfor programmet «Vedlikehold i verdensklasse» er etablert, og vi samarbeider med flere aktører innenfor virksomhetsstyring og - digitalisering. Daglige og jordnære aktiviteter som bruk av digitale møter og nettbrett ute i felt er små, men viktige utviklingsløp.

Den fjerde aksen Organisasjonsutvikling er en av de viktigste suksessfaktorene for «Taktskifte 2025». En helsefremmende og utviklende arbeidsplass med nullvisjon for personskade er vår kontrakt. Risikoforståelse og barrierer

er sentrale stikkord. Et taktskifte, og SMART utvikling av prosesser, krever riktig kompetanse og en lærende organisasjon. Det er gledelig at vi har gjennomført opplæring av 50 % av alle ansatte innenfor KF-Krafta, som er selskapets nye forretningsystem. Mot slutten av 2020 startet også det første kullet med ansatte som skal gjennom talentprogrammet vårt. Basisdriften er i god utvikling i hele konsernet, og kontinuerlig forbedring gjennom «KF-Krafta» vil være en del av vår arbeidsmetodikk framover. Vår organisasjon er i stor utvikling!

Vi jobber kontinuerlig med å forbedre vår konkurransekraft. Dette gjør vi ved å snu alle steiner for utvikling av våre kjerneaktiviteter, samtidig som vi ser etter nye muligheter i det grønne skiftet. Det grønne skiftet og vårt samfunnsansvar utgjør vårt felles mulighetsrom.

Som samfunnskritisk aktør vil vi fortsatt ha høy oppmerksomhet om beredskaps- og kontinuitetsplaner i en tid der koronapandemien fortsatt preger samfunnet. Koronakrisen vil prege oss også i 2021, variasjoner i kraftprisene må forventes og utfordringer knyttet til det grønne skiftet vil møte oss på mange områder. Vi står i et spennende mulighetsrom hvor vi jobber for å posisjonere oss for de riktige og kloke valgene.

Med dyktige og engasjerte medarbeidere har vi et godt utgangspunkt, og vi ser frem til å ta fatt på utfordringene og mulighetene!



## KONSERNLEDELSE



**EIVIND MIKALSEN**  
(F. 1968)  
**Konsernsjef/Adm.dir.**

UTDANNING:  
Industrimekaniker,  
Teknisk Fagskole og  
Vedlikeholdsingeniør  
(HiST/NTNU)



**GEIR WULVIK**  
(F. 1959)  
**Leder  
Fellestjenester**

UTDANNING:  
IKT-Ingeniør  
(HiST/NTNU)



**FRODE VALLA**  
(F. 1959)  
**Direktør  
Forretningsutvikling**

UTDANNING:  
Sivilingeniør Elkraftteknikk  
(NTH/NTNU)



**ARILD I. MARKUSSEN**  
(F. 1964)  
**Konserndirektør  
Strøm**

UTDANNING:  
Sivilingeniør Bygg  
(NTH/NTNU)  
MBA (UiB)



**INGER LISE STRØM**  
(F. 1971)  
**Økonomidirektør**

UTDANNING:  
Siviløkonom MBE  
(Handelshøyskolen BI)



**KRISTINE ALSTAD**  
(F. 1980)  
**HR-direktør**

UTDANNING:  
Jurist (UiO/UiT)



**TORKIL NERSUND**  
(F. 1980)  
**Konserndirektør  
Vannkraft**

UTDANNING:  
Elektroingeniør  
(HiST/NTNU)  
Øk/Adm (NTNU)



**STEINAR JOHANSEN BENUM**  
(F. 1967)  
**Konserndirektør  
Nett**

UTDANNING:  
PhD Ingeniør  
(NTH/NTNU)



## VIRKSOMHETSBEKRIVELSE

### OM KONSERNET

På Helgeland har vannkraft vært utbygd fra tidlig 1900-tallet. Vannkraft og nettvirksomhet har vært samlet i ett selskap på Helgeland siden 1964 etter at Midt-Helgeland Kraftlag og Sør-Helgeland Kraftlag slo seg sammen. Deretter har selskapet utviklet seg videre, og ble i 2001 omdannet til aksjeselskapet Helgelandskraft AS. I 2014 endret selskapet navn til Helgeland Kraft AS, og i juni 2018 ble selskapet omdannet til konsern under samme navn. Omdanningen ble gjennomført i tråd med krav om selskapsmessig skille mellom nettvirksomhet og annen konkurranseutsatt virksomhet fra 2021.

Morselskapet Helgeland Kraft AS ble etablert i 2016 og eies etter konsernomdanningen i 2018 av 14 kommuner fra sør til nord på Helgeland. Helgeland Kraft AS er morselskapet i det nye konsernet, og forvalter eierskapet i de tre heleide datterselskapene Helgeland Kraft Vannkraft AS, Linea AS og Helgeland Kraft Strøm AS.

Morselskapet eier også aksjer og forvalter eierskap i andre selskaper med naturlig tilknytning, yter lån til og stiller sikkerhet for datterselskapene, samt leverer tjenester til datterselskapene innenfor tradisjonelle støttefunksjoner.

Datterselskapet Helgeland Kraft Strøm AS overtok i slutten av 2018 samtlige aksjer i Storuman Development AB, som igjen eier 97,5 % av aksjene i strømsalgsselskapet Storuman

Energi AB i Sverige. Fra og med 01.01.2019 er Storuman Development innarbeidet i konsernregnskapet til Helgeland Kraft.

Konsernets og morselskapets hovedkontor er i Mosjøen med forretningsadresse i Industriveien 7, 8654 Mosjøen i Vefsn kommune

### NETTVIRKSOMHETEN - LINEA AS

Selskapet ble stiftet i 2016 under navnet Helgeland Kraft Nett AS som forberedelse til konsernomdanningen i juni 2018, og tilpasningen til kravet om selskapsmessig og funksjonelt skille. I oktober 2020 byttet selskapet navn til Linea AS som et ledd i tilpasningen til kravene om funksjonelt skille. Selskapets virksomhet er å bygge, eie og drive anlegg for distribusjon av elektrisk energi med spenning opp til 22 kV innen områdekonsesjonen og tilsvarende for regionalnettanlegg med spenning opp til 132 kV, samt delta i andre selskap med naturlig tilknytning.

Linea AS er også medeier i det felleskontrollerte selskapet Nettsam AS (50 %). Selskapet er et samarbeid om felles driftssentral mellom Linea AS og Arva AS (tidligere Nordlandsnett AS), og ble satt i drift i 2019. Driftssentralen er lokalisert til Mosjøen.

Linea AS har sitt hovedkontor i Mosjøen og avdelingskontorer i Mo i Rana, Sandnessjøen og Brønnøysund. Totalt forsyner selskapet strøm til

vel 46 000 kunder på hele Helgeland.

### VANNKRAFTVIRKSOMHETEN - HELGELAND KRAFT VANNKRAFT AS

Helgeland Kraft Vannkraft AS ble også stiftet i 2016 som forberedelse til konsernomdanningen. Vannkraftvirksomheten ble da skilt ut fra gamle Helgeland Kraft til Helgeland Kraft Vannkraft AS. Selskapets virksomhet er å bygge, eie og drive anlegg for produksjon av vannkraft og virksomhet i direkte tilknytning til dette, samt delta i andre selskap med naturlig tilknytning til slik virksomhet.

Selskapet eier totalt 18 kraftverk over hele Helgeland med en samlet produksjonskapasitet på ca. 1,3 GWh. Inkludert i dette er Kolsvik Kraftverk, som selskapet eier 50 % sammen med NTE som eier resterende 50 %. I tillegg har selskapet driftsansvar for 2 kraftverk gjennom operatørskapsavtaler.

Videre har selskapet eierskap sammen med SKS Produksjon AS i det felleskontrollerte vannkraftselskapet SmiSto Kraft AS (50 %) og driftssentralselskapet Vakinn AS (50 %). Vakinn overtok driftssentralen for vannkraftproduksjonen til Helgeland Kraft Vannkraft og SKS Produksjon i 2019 og er lokalisert til Fauske.

### STRØMSALGVIRKSOMHETEN - HELGELAND KRAFT STRØM AS

Strømsalgsselskapet Helgeland Kraft Strøm ble

også stiftet i 2016 i forbindelse med konsernomdanningen. Selskapet sin virksomhet er å drive engros- og detaljomsetning av elektrisk energi og forestå kraftforvaltning, samt delta i andre selskap med naturlig tilknytning til slik virksomhet. Virksomheten og kundeforholdene i selskapet er hovedsakelig knyttet til Helgeland, samt en del kunder også i andre deler av landet. Selskapet er også via Storuman Development AB i Sverige eier av strømsalg-selskapet Storuman Energi AB, som har kunder innen husholdningssegmentet i all hovedsak i Midt- og Sør-Sverige.

### INVESTERINGER I TILKNYTTETE SELSKAPER

Morselskapet Helgeland Kraft AS har investeringer i noen andre selskaper, der majoriteten av investeringene er langsiktige investeringer relatert til kjernevirksomheten. Selskapet har en eierpost på 40 % i Mo Fjernvarme AS, som har drevet svært lønnsomt gjennom mange år og gir et godt resultatbidrag. Videre har selskapet en eierpost i Fiber Norway AS på 26,8 %, som hittil har hatt relativt liten aktivitet.





**HELGELAND KRAFT KONSERN**

Konsernsjef / Adm. Dir.

**ORGANISASJON  
HR**

Kommunikasjon / Merkevere

**FELLESTJENESTER  
IKT**

Konserninnkjøp / Øvrige fellestjenester

**FORRETNINGSUTVIKLING**

**ØKONOMISTAB**

Økonomi / Konsernregnskap / Finans / IR

**LINEA AS**

Teknologi  
Kunde  
Montasje  
Tariffer  
IKT  
Kommunikasjon

**HELGELAND KRAFT  
VANNKRAFT AS**

Plan og Eiendom  
Vassdrag og Beredskap  
Produksjonsplanlegging og Analyse  
Prosjekt og Vêlikehold

**HELGELAND KRAFT  
STRØM AS**

Kundeservice  
Teknikk  
Bedriftssalg  
Krafthandel

**STORUMAN DEVELOPMENT AB  
STORUMAN ENERGI AB**

Hubrovern montert  
på strømstolper,  
Sør-Helgeland



# W A N N

Øvre Forsland Kraftverk  
Leirfjord kommune



## VANNKRAFT VIRKSOMHETEN

**Etter at vi gjennom flere år har hatt betydelig fokus på utbygging av ny vannkraft, har vi gjennom 2020 brukt mye tid på å planlegge oppgraderingen av Grytåga Kraftverk. Grytåga kraftverk ble bygd for 60 år siden, og det er nå på tide med en betydelig oppgradering. I årene som kommer er det mange store og viktige vannkraftverk som må gjennom tilsvarende store rehabiliteringer. Dette vil være viktig både for vår forsyningssikkerhet, men ikke minst for å lykkes med det grønne skiftet. Vannkraften har i snart 100 år vært vår regions største konkurransefortrinn og et viktig premis for etableringen av storindustrien på Helgeland. For Helgeland Kraft Vannkraft er det derfor viktig at vi nå opprunder våre anlegg, slik at de også i fremtiden kan bidra til å skape store verdier for Helgeland basert på bærekraftig fornybar energi. For noen av de gamle verkene kan det også være mulig å hente ut enda mer fornybar energi.**

For oss er det også svært viktig hvordan vi som vannkraftaktør kan forbedre våre utbygginger med tanke på miljø, blant annet gjennom valg av løsninger og byggematerialer. Vår sterke miljøprofil vil være med på å gi oss konkurransekraft i en fremtid hvor oppmerksomhet på miljø og bærekraft vil prege vårt samfunn i stadig større grad. Nå har vi satt oss enda høyere ambisjoner og uttalt at vi ønsker å være «bransjeledende i

det grønne skiftet». I den forbindelse har vi satt oss som mål at vi innen 2025 skal ha skiftet ut alle våre person- og varebiler med elektriske alternativer. Vi har også engasjert oss i etablering av ladenettverk for elbiler. Mangel på ladenettverk har ført til at Helgeland er en region som henger betydelig etter andre deler av landet når det kommer til elbilandel. Her er vi stolte over å ha vunnet anbudsrunder til Enova på utbygging av ladenettverk i Nordland Sør, som omfatter kystriksveien langs hele Helgeland.

Å bidra med kunnskap om det grønne skiftet, bærekraftig produksjon, og om hvordan lokal vannkraft kan være med på å utvikle «fornybar-regionen Helgeland», vil være sentralt i tiden framover. Vi skal produsere kraft basert på fornybare ressurser på Helgeland, men samtidig er det også viktig for oss at kraften tas i bruk slik at den kan bidra til arbeidsplasser og levende samfunn i regionen. Det er lett å glemme at Grytåga kraftverk for 60 år siden bidro til at det kom Aluminiumsverk og 1500 arbeidsplasser til Mosjøen. I dag er Grytåga kraftverk bare ett av mange vannkraftverk som i sum gir Norge og Helgeland et betydelig konkurransefortrinn.

Vi vil i tiden som kommer kommunisere viktigheten av å ta vare på vår vannkraft. Den regulerbare vannkraften er den viktigste energikilden vi har, men samtidig den som våre politikere ønsker å beskatte hardest. Det er ingen grunn til at den regulerbare vannkraften skal

ha dårligere vilkår enn småkraft og vindkraft. En slik politikk vil på sikt være ødeleggende for vannkraften og følgelig også for fremtidig verdiskaping. Vi har derfor satt oss som mål å være en sentral bidragsyter i å fremme kunnskap og forståelse for vannkraftens betydning både i et historisk og et fremtidsrettet perspektiv. Vannkraften står sentralt i det grønne skiftet, og videreutvikling av denne er etter vår oppfatning helt nødvendig for at Norge skal kunne nå sitt mål om å bli det første fullelektriske samfunnet i Verden.

# WANN

Torkil Nersund  
Konserndirektør Vannkraft

33 MEDARBEIDERE

DRIFTER I ALT 20 KRAFTVERK PÅ HELGELAND

2 KRAFTVERK UNDER BYGGING I SAMARBEID MED SKS

DRIFTSVOLUM I 2020 VAR 1,6 TWH, HVOR EGENPRODUKSJONEN VAR PÅ 1,3 TWH



Høyspentklatring  
Montør fra Linea



## NETT VIRKSOMHETEN

**Linea har i over 70 år forvaltet strømmettet på Helgeland og distribuert ren elektrisk energi til kunder i byer, daler og øyer. Forbruk og produksjon har hele tiden økt, både på grunn av næringsetableringer, økt forbruk i husholdningene og økt produksjon i området. Effektiv bruk og utnyttelse av strømmettet er viktig for å unngå unødvendig ressursbruk. Her tar vi som nettselskap vår del av ansvaret, og vi jobber både alene og sammen med andre for å innovere, fornye og utvikle strømmettet. Nye teknologier som for eksempel bruk av batterier er fremtredende, og det grønne skiftet er i full gang - og det med et høyt tempo. Som nettselskap spiller vi en sentral rolle i å bidra til å nå målet om et full-elektrisk samfunn i Norge. Vår aktivitet bidrar i stor grad, og vi har utarbeidet egne bærekraftsmål som vi vil arbeide aktivt mot framover.**

Lov om funksjonelt skille er vedtatt i Stortinget og vi har skiftet navn fra Helgeland Kraft Nett AS til Linea AS. Navnet ble valgt gjennom forslagskonkurranse blant de ansatte, og en bredt sammensatt gruppe gikk igjennom både profilering og navnevalg. Videre har vi vært med i nasjonalt samarbeidsforum, som har arbeidet med nye tariffstrukturer (fra forbruksprising til mer effektprising) og rammevilkår for nettselskapene. Det er forventet at ny tariffstruktur vil bli konkludert av myndighetene i løpet av 2021. Foreløpig er vi innenfor de reglene som ser ut til å bli vedtatt.

Myndighetene har nå lagt fram store ambisjoner til utslippsmål for Norge, og de er en viktig pådriver for at strømmettet skal takle økt forbruk av strøm. Men, det er nettselskapene og kundene som i praksis har fått ansvaret. Som nettselskap er dette en oppgave som vi tar alvorlig, og som vil kreve at vi må tenke nytt på hvordan vi både bygger, vedlikeholder og drifter nettet. Som et første ledd i dette har vi arbeidet med å innføre ny filosofi for vedlikehold, som følger europeiske og norske standarder. Vår ambisjon er å være blant de beste på vedlikehold innen 2025. Ambisjonen krever et arbeid som vil omfatte store deler av vår organisasjon, og vi forventer å øke vår vedlikeholdseffektivitet vesentlig de nærmeste årene. Målet er å frigjøre kapital til utvidelser av nettet, øke kvaliteten på eksisterende nett og forbedre vår konkurransevne.

I tillegg har vi utviklet en digitaliseringsstrategi som sikter på å effektivisere våre prosesser betraktelig gjennom automatisering og forenkling. Store krav til endringer i vår organisasjon er en naturlig konsekvens av dette, og her vil vårt forbedringssystem KF Krafta vil spille en viktig rolle. Innføringen av nye automatiske strømmålere er et viktig element i dette arbeidet. De nye målerne har gjort det lettere for oss å automatisere prosesser som tidligere var manuelle og tidkrevende. De nye målerne gir også kundene mulighet til å styre strømforbruket sitt i mye større grad, og vi ser stadig flere som tar i bruk muligheten for styring og

overvåking av forbruk. Målerne vil bidra til å bedre vår leveringskvalitet og gjøre samfunnet tryggere. Prosjektet er nå avsluttet og er inne i en driftsfase. Det har vært et stort løft for organisasjonen å komme dit vi er i dag, og det skal gis honnør til alle som har arbeidet intensivt med dette gjennom flere år.

Vi har også sammen med Arva (tidligere Nordlandsnett) etablert felles driftssentral gjennom Nettsam AS, som nå har tatt over styringen av strømmettet til både Arva og Linea gjennom hele døgnet. Et felles driftssentralselskap er framtidsrettet, og bidrar til at vi kan styre nettet fra flere lokasjoner og samarbeide om felles tekniske løsninger med andre nettselskap.

Et annet fokusområde i 2020 har vært å redusere mengde avbrudd i strømforsyningen. Vi har gjennomført systematiske granskinger av større hendelser og forbedringer som har hatt en positiv effekt på strømutfall i nettet. Prosessene for iverksettelse av beredskap ved større utfall og varsel om ekstremvær er også forbedret, slik at vi er bedre forberedt ved slike hendelser i framtiden. Vi vil fortsette styrkingen av dette arbeidet i 2021.

Vi merker ellers at endringstempoet er stort og at det skjer mye på Helgeland med tanke på elektrifisering. Forespørsler knyttet til utvidelser av eksisterende industri, etablering av ny grønn industri, elektrifisering av transportsektoren,

oppdrett og offshore er eksempler på dette. To store prosjekter er i gang på Helgeland, vindparken på Øyfjellet og batterifabrikken til Freyr i Rana, og flere hybridferger er satt i drift. Disse prosjektene har dratt nytte av vår kompetanse i Linea og krevd betydelig innsats fra oss. I tillegg ser vi at salget av elbiler går opp på Helgeland, som vil føre til forespørsler om utbygging av infrastruktur for forsyning til ladere. Her vil vi spille en stor rolle framover, og vi skal gjøre vårt aller beste for å legge til rette for det grønne skiftet som vi er midt oppe i!

Steinar Benum  
Konserndirektør Nett



164 MEDARBEIDERE

ANSVAR FOR 8000 KM KRAFTLINJER PÅ HELGELAND

46 129 NETTKUNDER PÅ HELGELAND

DISTRIBUSJON AV 6 TWH ENERGI



# STRUKTUR



Tverrå Kraftverk  
Brønnøy kommune



## STRØMSALG VIRKSOMHETEN

**Helgeland Kraft Strøm er et konkurranseutsatt selskap med i underkant av 100 000 kunder i Norge og Sverige. Vi leverer fornybar strøm til våre miljøbevisste kunder i hele Norge. I Sverige leverer vi konkurransedyktige priser og produkter til våre kunder gjennom vårt datterselskap Storuman Energi.**

I Helgeland Kraft Strøm jobber vi hver dag for å imøtekomme nye krav fra kundene våre. Vi har kompetente og innovative medarbeidere som skal føre oss inn i det grønne skiftet, med nyskaping, omstilling, utvikling og fornying. Vi har høyt fokus på digitalisering av driften og i 2020 gjennomførte vi derfor en omorganisering av selskapet hvor vi opprettet en egen teknikkavdeling. Vi har innført nytt kundeinformasjons- og CRM system og tatt over faktureringsstjenesten til våre kunder fra Linea, nettselskapet til Helgeland Kraft. Dette har vært et svært stort løft for selskapet og vi har jobbet beinhardt for å få det til å fungere så smidig som mulig uten at kunden blir påvirket. Dette har vi lyktes med og en stor takk skal rettes til den flotte arbeidsstyrken vår.

Helgeland Kraft er glad for å kunne bidra med betydelige samfunnsbidrag til lag, foreninger og arrangementer på Helgeland, både i form av økonomisk støtte, rådgivning og ikke minst tilstedeværelse. Dette gjør vi for å skape bolyst og gode vekstvilkår for innbyggerne på Helgeland. Vi har spesielt fokus på tiltak som

kommer barn og unge til gode. De siste årene har vi jobbet tett med våre samarbeidspartnere, for å få til bærekraftige arrangement og utvikling på Helgeland. 2020 har vært et meget spesielt år hvor Korona pandemien har ført til avlysning av så godt som alle arrangement på Helgeland. Dette har vært svært krevende for de ulike lag/forening/arrangører og Helgeland Kraft valgte derfor å videreføre sin støtte på tross av alle avlysninger. Vår satsning mot bærekraftige arrangementer vil være et enda større satsningsområde for oss i årene fremover, og det er et viktig bidrag til det grønne skiftet. Vi har spisset kravene til våre leverandører av materiell som vi bruker selv, og som vi gir bort på messer og andre arrangementer. Her har vi en tydelig bærekraftig profil i alle innkjøp, slik at materialet skal være så skånsomt produsert som mulig. Vi velger bort plastprodukter der dette er mulig.

Helgeland kraft Strøm eier strømselskapet Storuman Energi i Sverige. I 2020 har vi jobbet tett med våre kollegaer i Sverige for å skape gode synergier og stordriftsfordeler. Områdene vi har jobbet med er blant annet kundebehandling, regnskap, teknologi og markedsføring. I tillegg ser vi på muligheten for å jobbe mot et felles kundeinformasjonssystem. Begge selskapene har en målsetning om organisk vekst, og vi har lyktes i denne sammenheng med en økning på totalt 6500 nye kunder i 2020. Samspeillet vi får til mellom selskapene vil løfte oss sammen som en god bærekraftig strømleverandør i Norden.

Det skjer en restrukturering i strøm markedet i Norge og i de øvrige nordiske landene, hvor enkelte selskap fusjonerer mens andre lar seg kjøpe opp av større aktører. Helgeland Kraft Strøm har doblet sin størrelse gjennom kjøpet av Storuman Energi i Sverige, og vårt fokus framover rettes i hovedsak mot å videreutvikle vår virksomhet gjennom organisk vekst. Det har vært stor oppmerksomhet om strømsalg-markedet i den siste tiden, og det er satt et tydelig søkelys på hvordan de ulike aktørene informerer om og setter sammen sine produkter og priser. Søkelyset bidrar til at oppmerksomheten om pris og informasjon ventes å bli stadig større fra våre kunder. Vi har som en klar målsetting å fremstå som en seriøs og pålitelig leverandør av fornybar strøm til alle våre kunder.

Arild Markussen  
Leder Strømsalg

# STRØM

34 MEDARBEIDERE I NORGE OG SVERIGE

STRØMSALG I NORGE OG SVERIGE

STRØMSALG I 2020: 1,6 TWH



## STRATEGISK PLATTFORM

### VISJON

«*Helgeland Kraft – en aktiv verdiskaper*»

Vår industrielle aktivitet skal skape finansielle resultater og bidra til regional utvikling. I dette ligger det at vi både skal skape god avkastning og økte verdier for våre eiere, samtidig som vi tar et tydelig samfunnsansvar i utvidet forstand. Visjonen legger føringer for at vi skal arbeide for å være en bærekraftig virksomhet både i forhold til klima og miljø, sosiale og samfunnsmessige forhold og økonomisk utvikling. På denne måten danner visjonen rammen for de strategier vi utøver for å fremstå som en «aktiv verdiskaper».

### FORRETNINGSIDÉ

Vi skaper verdier for kunder, eiere og samfunn gjennom bærekraftig utvikling og drift av vår kjernevirksomhet innen fornybar produksjon, distribusjon og salg av kraft, samt annen aktivitet med sterk tilknytning.

### VERDIGRUNNLAG

Den standard vi setter for oss selv og som styrer vår atferd beskrives av våre kjerneverdier PENT:

- Pålitelig
- Engasjert
- Nytenkende
- Tilgjengelig

### SAMFUNNSANSVAR

Vi er bevisst på vårt samfunnsansvar for Helgeland i utøvelsen av vår aktivitet. Vi skal opptre i tråd med grunnleggende etiske verdier og med respekt for samfunn, miljø og ansatte.

Samfunnsansvaret skal være en integrert og naturlig del av vår verdiskaping – både i daglig drift og langsiktig utvikling.

### FINANSIELLE MÅL

Konsernet skal ha en inntjening som danner grunnlag for en konkurransedyktig avkastning til eierne. Den langsiktige kapitalforvaltningen skal være betryggende og danne grunnlag for høy tillit hos både ansatte, eiere og långivere.

- Egenkapitalavkastningen etter skatt skal være minst 8 %.
- Egenkapitalandelen skal være minst 35 %
- Netto gjeld målt i forhold til gjennomsnittlig driftsresultat før avskrivninger siste 3 år skal i perioden frem til og med 2022 ikke overstige 4,5 og deretter trappes ned til maksimalt 4.

### STRATEGISKE OMRÅDER

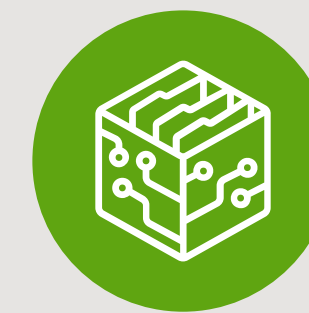
#### «TAKSKIFTE 2025»

Vi skal utvikle en organisasjon med høy kompetanse hvor medarbeiderne utgjør den store forskjellen. Taktskifte 2025 omhandler 4 strategiske satsingsområder:

- Bærekraft, klima og miljø
- Kunder og vekst
- Teknologi og digitalisering
- Organisasjonsutvikling



Bærekraft, klima og miljø



Teknologi og digitalisering



Kunder og vekst



Organisasjonsutvikling





## EIERSTYRING OG SELSKAPsledelse

Prinsipper for eierstyring og selskapsledelse i Helgeland Kraft konsernet er basert på den norske anbefalingen om eierstyring og selskapsledelse (NUES) fra oktober 2018, og er vedtatt av konsernstyret. Hensikten med prinsippene er at vi skal ha en eierstyring og selskapsledelse som klargjør rolledelingen mellom aksjeeiere, styre og daglig ledelse utover det som følger av lovgivningen. Gode relasjoner til samfunnet og de interessenter som berøres av virksomheten er viktig. God eierstyring og selskapsledelse skal derfor bidra til å styrke tilliten til selskapet blant eierkommunene, i kapitalmarkedet, blant ansatte og andre interessenter.

### Samsvarserklæring

Helgeland Kraft plikter gjennom Regnskapsloven §3-3b 1. ledd å redegjøre for prinsipper og praksis som gjelder foretaksstyring i årsberetningen eller dokument som det er henvist til i årsberetningen. Kravet følger av at Helgeland Kraft AS har utstedt obligasjoner som er notert på regulert marked (Nordic ABM), og vi følger på grunnlag av dette NUES-anbefalingene for eierstyring og selskapsledelse så langt disse passer.

### 1 : Redegjørelse for eierstyring og selskapsledelse

De nedfalte prinsippene for eierstyring og selskapsledelse regulerer relasjonene mellom eiere, styret og ledelsen i Helgeland Kraft AS og rollene og samhandlingsmodellene for styring og ledelse av de enkelte selskapene i konsernet.

Eierstyringsprinsippene er basert på NUES-anbefalingene og er tilpasset de rammebetingelser som gjelder for Helgeland Kraft-konsernet, samt Anbefaling til felles eierstrategi for Helgeland Kraft AS datert 17. februar 2017, utarbeidet av rådmannsgruppen for eierkommunene.

Inndelingen og emnene i dette dokumentet følger inndelingen i NUES-anbefalingen. Det er gjort en tilpasning av punkt 5 og 8 ut fra hva som er formålstjenlig ut fra Helgeland Kraft sin virksomhet og eierstruktur. Helgeland Kraft vurderer at NUES' anbefalinger utover dette i det alt vesentlige er fulgt. Helgeland Kraft eier også selskaper i Sverige som forholder seg til nasjonale regler, i tillegg til konsernets føringer for bl.a. revisjon.

### 2 : Virksomhet

Helgeland Kraft er ett av Norges 15-20 største energikonsern og en betydelig regional aktør på Helgeland. Konsernets visjon er: «Helgeland Kraft – en aktiv verdiskaper.» I dette ligger det at selskapets industrielle aktivitet skal skape finansielle resultater og bidra til regional utvikling. Konsernet skal skape verdier for kunder, eiere og samfunn gjennom bærekraftig utvikling og drift av kjernevirksomheten innen fornybar produksjon, distribusjon og salg av kraft og annen aktivitet med sterk tilknytning. Konsernets virksomhet er tydeliggjort i vedtektene for datterselskapene. Innenfor rammen av vedtektene skal de enkelte datterselskapene ha klare mål og strategier for sin virksomhet.

Morselskapet Helgeland Kraft AS sitt formål er definert i selskapets vedtekter: «Selskapets virksomhet er å eie samtlige aksjer og forvalte eierskapet i Helgeland Kraft Vannkraft AS, Linea AS og Helgeland Kraft Strøm AS, å eie aksjer og forvalte eierskapet i andre selskaper med naturlig tilknytning til slik virksomhet, samt yte lån og stille sikkerhet for selskaper som konsernet har eierposisjon i. Videre skal selskapet eie og forvalte fast eiendom.» Morselskapet er videre involvert i fjernvarmevirksomhet gjennom det tilknyttede selskapet Mo Fjernvarme og noe fibervirksomhet gjennom det tilknyttede selskapet Fiber Norway AS.

I aksjonæravtale mellom eierkommunene er det nedfelt at eierne har et langsiktig perspektiv på eierskapet i Helgeland Kraft som er strategisk motivert ut fra både et industrielt, finansielt og samfunnsmessig perspektiv. Dette innebærer et ønske om både å bevare eksisterende verdier i konsernet og å legge til rette for vekstmuligheter innenfor konsernets kjernevirksomhet. Helgeland Kraft kan vurdere mulig deltakelse i strukturelle prosesser, slik som oppkjøp, salg, fusjoner og fisjoner, innenfor kjernevirksomheten. Slike prosesser skal baseres på forretningsmessige prinsipper om avkastning og lønnsomhet. Igangsettelse av prosesser som kan medføre strukturelle endringer skal drøftes med eierkommunene, og slike fundamentale beslutninger som gjelder kjernevirksomheten skal forelegges generalforsamlingen i morselskapet til

avgjørelse, uavhengig av om det aktuelle kjernevirksomhetsområdet er skilt ut i et eget datterselskap.

Det skal utarbeides klare mål og strategier både på konsernnivå og for hvert datterselskap, samt felles konsernstrategier og policyer for sentrale risikoområder. Konsernets strategiske plattform gjengis i eget kapittel i årsrapporten. Styret skal årlig ha en gjennomgang og evaluering av strategisk plattform og sentrale konsernstrategier med tilhørende risikoprofiler.

### Samfunnsansvaret

I aksjonæravtale mellom eierkommunene fremgår det at eierkommunene er opptatt av at Helgeland Kraft har en viktig samfunnsrolle, samt en tydelig lokal forankring. I samfunnsrollen vektlegges viktigheten av vannkraft som en evigvarende og klimavennlig energiressurs, at det offentlige eier kritisk infrastruktur for å sikre forsyningssikkerhet i regionen og at det finnes stedbunden kapital i regionen.

Samfunnsansvaret skal være en integrert og naturlig del av konsernets verdiskaping – både i daglig drift og langsiktig utvikling. Hensynet til omverden i verdiskapingen ivaretas blant annet gjennom både etiske retningslinjer og øvrige mål for samfunnsansvaret.

Hensynet til menneskerettigheter, arbeidstakerrettigheter, antikorrupsjon og ytre miljø ivaretas

gjennom konsernets strategi for bærekraft og samfunnsansvar. I denne skal konsernets definisjon, målsetning, handlingsplan, ansvarsfordeling og rapporteringsstruktur på området fremgå. Styret er ansvarlig for å utarbeide og holde oppdatert konsernets strategi for bærekraft og samfunnsansvar, samt å sikre at datterselskapene og deres ansatte opptrer i henhold til disse verdiene.

### 3 : Selskapskapital og utbytte

Styret skal arbeide for at konsernet skal være forsvarlig kapitalisert i et langsiktig perspektiv, og herunder påse at kapitalstrukturen er tilpasset konsernets mål, strategi og risikoprofil. Behovet for oppbygging av kapital vurderes i lys av konsernets forventninger til løpende inntjening, kapitalbehov knyttet til reinvesteringer og vedlikehold av eksisterende anlegg, samt nye investeringer. Styret bør legge vekt på at konsernets kapitalstruktur skal være tilpasset konsernets strategi og risikoprofil, samt behov for å oppnå en tilfredsstillende kredittvurdering hos långivere.

Helgeland Kraft skal gi eierne god og langsiktig avkastning i form av verdistigning og utbytte, som bør være minst like god som alternative plasseringer med tilsvarende risiko. Krav til avkastning og utbyttepolitikk er nedfelt i aksjonæravtale mellom eierne i morselskapet. Kravet til total kapitalavkastning, egenkapitalavkastning og soliditet justeres over tid i takt med fundamentale



endringer i underliggende forutsetninger og konsernets rammebetingelser i vid forstand.

Hvert tredje år skal det gjennomføres en ekstern vurdering av konsernets markedsverdi, med det formål å gi eierne en objektiv vurdering av konsernets verdiutvikling. Verdivurderingen skal angi årsaker til endring i verdi fra forrige verdivurdering, herunder hvilke forhold konsernet har kunnet påvirke og hvilke forhold som har ligget utenfor konsernets kontroll. Neste verdivurdering planlegges gjennomført i løpet av 2021.

Styret har fastsatt utbyttepolitikken med bakgrunn i bestemmelser nedfelt i aksjonæravtale mellom eierkommunene og lyder:

*«Helgeland Kraft skal skape økonomiske resultater som gir grunnlag for en konkurransedyktig eieravkastning i form av både utbetaling av utbytte og verdiøkning på selskapets aksjer.*

*Helgeland Kraft praktiserer en resultatbasert utbyttepolitikk som på lang sikt skal ta hensyn til selskapets kapitalbehov som følge av strategiske prioriteringer, investeringsbehov og gjeldsbetjeningsevne. Eiernes langsiktige utbytteforventning er minimum 90 % av gjennomsnittlig utbyttegrad for de 13 største kraftselskapene i Norge (eks. Statkraft)».*

For å sikre forutsigbarhet i utbyttepolitikken skal det årlig utarbeides langtidsprognoser som presenteres for eierne på eiermøtet om våren. I samme møte avklares utbyttegrunnlag og

eierne årlige utbytteforventning. Styret innstiller på utbytte til generalforsamlingen.

Styret skal med rimelig varsel underrette eierne om eventuelt behov for tilskudd av egenkapital. Styret har ingen fullmakter til å foreta egenkapitalutvidelser.

#### **4 : Likebehandling av aksjeeiere og transaksjoner med nærstående**

Alle aksjeeiere skal behandles likt. Dette gjelder økonomiske forhold (f.eks. utbytte), informasjonstilgang og særlig ved avtaler og transaksjoner mellom selskap og enkeltaksjonær. Ved tilfeller der det av saklige grunner foreligger handlinger som avviker fra krav om likebehandling, skal dette åpent redegjøres for til en samlet eierarena. Ved ikke uvesentlige transaksjoner mellom morselskapet og aksjeeier, styremedlem, ledende ansatte eller nærstående av disse, vil styret sørge for at det foreligger en verdivurdering fra en uavhengig tredjepart.

#### **5 : Aksjer og omsettelighet**

NUES anbefaler at et selskap ikke bør begrense adgangen til å eie, omsette eller stemmefor aksjer i selskapet, og at selskapet i så fall bør gjøre rede for begrensninger i adgangen til å eie, omsette eller stemme for aksjer i selskapet. I Helgeland Kraft AS er ikke denne anbefalingen implementert siden konsernet er omfattet av krav om offentlig eierskap.

Vedtektene til Helgeland Kraft AS fastsetter at bare følgende kommune kan være aksjonærer i

selskapet: Alstahaug, Brønnøy, Dønna, Grane, Hattfjelldal, Hemnes, Herøy, Leirfjord, Nesna, Rana, Sømna Vefsn, Vega og Vevelstad. Aksjonæravtale mellom eierkommunene regulerer forhold knyttet til overdragelse av aksjer i selskapet og eventuell endring av gjeldende bestemmelser om omsetningsbegrensning.

#### **6 : Generalforsamling**

Generalforsamlingen er morselskapets høyeste organ. Generalforsamlingen skal påse at selskapet blir drevet i samsvar med gjeldende lover, vedtekter og vedtak. Styret skal legge til rette for at alle aksjeeiere i selskapet kan delta i generalforsamlingen, enten gjennom stedlig oppmøte eller gjennom deltakelse via elektroniske kanaler. Styret skal legge til rette for at NUES sin anbefaling om gjennomføring av generalforsamlinger følges der det er relevant.

Styreleder og daglig leder skal i henhold til selskapets vedtekter være til stede på generalforsamlingen. Øvrige styremedlemmer har rett til å være til stede. Revisor skal delta i generalforsamlingen når de saker som skal behandles, er av en slik art at dette må anses som nødvendig. For øvrig har revisor rett til å delta i generalforsamlingen.

#### **7 : Valgkomitéen**

I vedtektene til Helgeland Kraft AS er det nedfelt at generalforsamlingen skal utpeke en valgkomite bestående av fire medlemmer. Valgkomiteen har blant annet ansvar for å innstille kandidater til posisjonen som aksjonærvalgte styremedlemmer

i Helgeland Kraft AS. Generalforsamlingen fastsetter en instruks for valgkomiteen som regulerer komiteens arbeid i tråd med NUES-anbefalingen. Valgkomiteen bør ha en sammensetning som reflekterer interessene til aksjonær-fellesskapet, samt en variert distriktmessig representasjon.

#### **8 : Styret i Helgeland Kraft AS, sammensetning og uavhengighet**

Selskapets styre skal i henhold til vedtektene bestå av mellom 7 og 11 medlemmer, og det kan velges varamedlemmer. Styremedlemmenes funksjonstid er 2 år. Ansatte har rett til representasjon i henhold til aksjelovens bestemmelser. NUES anbefaler at styrets leder bør velges av generalforsamlingen. I Helgeland Kraft er denne anbefalingen implementert ved at både styrets leder og nestleder velges av generalforsamlingen. Nærmere beskrivelse av styrets medlemmer fremgår av eget avsnitt årsrapporten. Deltakelse på styremøter i løpet av året fremgår av note 3 til konsernregnskapet.

Styrets medlemmer skal være uavhengige av ledende ansatte og konsernets vesentlige forretningsforbindelser. Styret skal sammensettes slik at det ivaretar aksjonærfellesskapets interesser og selskapets behov for kompetanse, kapasitet og krav om kjønnsmessig representasjon. Selskapets ledende ansatte skal ikke være medlem av styret. Retningslinjer for sammensetningen av styret og krav til styremedlemmenes kompetanse inngår i instruks for valgkomiteen fastsatt av generalforsamlingen.

NUES anbefaler at styremedlemmer oppfordres til å eie aksjer i selskapet. I henhold til selskapets vedtekter og aksjonæravtale kan styremedlemmer eller andre privatpersoner ikke eie aksjer i Helgeland Kraft AS, og anbefalingen er følgelig ikke implementert i Helgeland Kraft AS.

#### **9 : Styrets arbeid**

Selskapets vedtekter fastsetter at styret leder selskapets virksomhet og utøver enhver myndighet som ikke særskilt er lagt under generalforsamlingen. Styret skal treffe tiltak som fremmer selskapets målsetting, har ansvaret for selskapets forvaltning og fører tilsyn med virksomheten i konsernet.

Styret skal utarbeide en årlig plan for sitt arbeid med særlig vekt på mål, strategi og gjennomføring. Styrets arbeid skal være beskrevet i egen styreinstruks. Styret skal fastsette instruks for daglig leder/konsernsjef som angir fullmakter og intern ansvars- og oppgavedeling. Endringer i styreinstruksen vedtas av styret med normalt flertall. Styret skal foreta årlig evaluering av sitt arbeid og sin egen kompetanse.

Styret skal sørge for at styremedlemmer og ledende ansatte gjør selskapet kjent med vesentlige interesser de måtte ha i saker som styret skal behandle (selv om interesser ikke innebærer inhabilitet).

Revisor skal delta i styremøter som behandler årsregnskapet og ha en gjennomgang av vesentlige regnskapsprinsipper. Styret og revisor



i hvert enkelt selskap i konsernet skal en gang i året ha møte uten at daglig ledelse er til stede for å gjennomgå selskapets drift og forvaltning, med særlig vekt på risikostyring og intern kontroll.

### 10 : Risikostyring og internkontroll

Styret i Helgeland Kraft AS skal påse at selskaper i konsernet har god intern kontroll og hensiktsmessige systemer for risikostyring med hensyn til omfanget av og arten av det enkelte selskapets virksomhet. Internkontrollen og systemene skal omfatte arbeidsmiljø og helse, verdigrunnlag og retningslinjer for etikk og samfunnsansvar. Selskapet legger til rette for varsling av kritikkverdige forhold og det er etablert varslingsplakat og varslingsprosedyre som gjelder hele konsernet.

Styret skal påse at konsernets aktiviteter, produkter og tjenester kvalitetssikres i henhold til NS-ISO 9001 og miljøstyres i henhold til NS-ISO 14001.

Styret skal i henhold til instruks foreta en årlig gjennomgang av selskapets viktigste risiko-områder og systemer for internkontroll.

### 11 : Godtgjørelse til styret

Generalforsamlingen fastsetter godtgjørelse til styret. Styremedlemmene skal motta en godtgjørelse som går i forhold til deres rolle i styret og godtgjørelsen skal ikke være resultatavhengig. Ingen av styremedlemmene har avtale om pensjonsordning, opsjoner eller etterlønn fra selskapet, ut over de avtaler ansattrepresentantene har som del av sitt

ansettelses-forhold. Informasjon om alle godtgjørelser utbetalt til de enkelte styremedlemmer presenteres i note til konsernregnskapet.

Styrets medlemmer, eller selskaper de er tilknyttet, bør ikke påta seg oppgaver for selskapet i tillegg til styrevervet. Dersom de likevel gjør det, bør hele styret være informert. Honorar for slike oppgaver bør godkjennes av styret.

### 12 : Godtgjørelse til ledende ansatte

NUES anbefaler at styret skal utarbeide retningslinjer for godtgjørelse til ledende ansatte i henhold til loven. Helgeland Kraft er ikke omfattet av dette kravet og følgelig er ikke anbefalingen implementert. Nærmere informasjon om godtgjørelser utbetalt til ledende ansatte er vist i note 3 til konsernregnskapet.

### 13 : Informasjon og kommunikasjon mellom konsernet og eierne

Styret har fastsatt manual for håndtering og offentliggjøring av informasjon for å sikre at Helgeland Kraft overholder gjeldende norsk lovgivning, og regelverk for offentliggjøring av informasjon og kommunikasjon med selskapets obligasjonseiere, verdipapirmarkedet og Nordic ABM. Åpenhet skal være fundamentet for all virksomhet i konsernet. Også når det gjelder den konkurranseutsatte virksomheten skal åpenhet praktiseres så langt det er mulig. Styret rapporterer kvartalsvis finansiell informasjon for konsernet som offentliggjøres på Oslo Børs og på Helgeland Kraft sine hjemmesider like i etterkant av styrets behandling.

Aksjonæravtale mellom eierkommunene fastsetter at det skal avholdes minimum to årlige eiermøter (vår og høst) hvor eierkommunene blir gitt utfyllende informasjon om løpende drift og resultatutvikling, prognoser og strategier i konsernet. I tillegg skal det informeres om prosjekter og forestående muligheter for de enkelte selskapene i konsernet. Videre kan eierne koordinere og avklare eiermessige problemstillinger eierne imellom. Eierkommunene bør være representert ved ordfører og rådmann/administrasjonssjef på eiermøtene.

Eventuelle beslutninger som skal være bindende for selskapet kan bare treffes på generalforsamling. Eierne skal i generalforsamling orienteres om særlige bonus/incentivordninger i konsernet.

Generelt påligger det et ansvar både på konsernet og eierkommunene i å holde hverandre informert om forhold av gjensidig betydning for konsernet.

### 14 : Selskapsøvertakelse

Aksjonæravtalen har bestemmelser som regulerer hvordan en eventuell overdragelse av aksjer i selskapet skal skje. I den grad en eller flere eierkommuner ønsker å selge aksjer i selskapet foreligger det medsalgsrett for hver av de øvrige kommunene, med fastsatte regler for utøvelse av medsalgsretten. Vedtektene i selskapet har bestemmelse om at det ikke skal gjelde forkjøpsrett ved overdragelse av aksjer i selskapet. Dersom vedtektene endres slik at

aksjene kan omsettes til andre enn dagens eierkommuner, skal selskapet sikres status som offentlig eid selskap, jf. Industrikonsepsjonsloven § 2 første ledd med etterfølgende vedtektsendring hvor øvrige aksjonærer skal gis forkjøpsrett.

I Helgeland Kraft AS sine vedtekter er det videre fastsatt bestemmelser som begrenser styrets handlefrihet i forbindelse med salg av aksjer i datterselskaper. Selskapet kan ikke selge aksjer i Helgeland Kraft Vannkraft AS, Linea AS eller Helgeland Kraft Strøm AS uten å ha innhentet forutgående godkjennelse fra generalforsamlingen og forutgående endring av vedtektene.

### 15 : Revisor

Styret skal sørge for at revisor hvert år legger frem hovedtrekkene i en plan for gjennomføring av revisjonsarbeidet. Styret bør innkalle revisor til møter der de behandler årsregnskapet. I møtene bør revisor gjennomgå eventuelle vesentlige endringer i selskapets regnskapsprinsipper, sentrale forhold ved revisjonen, vurdering av vesentlige regnskapsestimer og alle vesentlige forhold hvor det har vært uenighet mellom revisor og administrasjonen. Styret bør minst en gang i året gjennomgå selskapets interne kontroll med revisor, samt svakheter revisor har identifisert og forslag til forbedringer. Ekstern revisor er ansvarlig for å utføre en forløpende uavhengighetsvurdering.



## KONSERNSTYRETS ÅRSBERETNING 2020

### OM KONSERNET HELGELAND KRAFT

Helgeland Kraft konsernet er en viktig aktør på Helgeland, og vår visjon er å være en «En aktiv verdiskaper». I dette ligger det at vår industrielle aktivitet skal skape finansielle resultater og bidra til regional utvikling på Helgeland, samtidig som vi tar et tydelig samfunnsansvar.

Gjennom vårt strategiprogram «Taktskifte 2025» skal vi utvikle Helgeland Kraft til å bli blant bransjens mest effektive, innovative og fremtidsrettede kraftkonsern. Videreutvikling og kontinuerlig forbedring av kjernevirksomheten står sentralt. Samtidig skal vår rolle i arbeidet med økt bærekraft og overgangen til et nullutslipps-samfunn videreutvikles. Med kunden i sentrum vil det å utnytte de muligheter ny teknologi og digitalisering gir, i kombinasjon med å utvikle en endrings- og forretningsorientert organisasjon, stå i sentrum.

Våre medarbeidere er vår viktigste ressurs for å sikre måloppnåelse. Vi har derfor som mål å bli den mest attraktive arbeidsplassen for den oppvoksende generasjon i vår region. Vi skal være en høyt kompetent organisasjon som jobber aktivt med talentutvikling, og startet i 2020 opp et eget talentutviklingsprogram for understøtte dette.

### VIRKSOMHETSOMRÅDENE I 2020

(Sammenlignbare tall 2019 i parentes).

#### Nettvirksomheten

I 2020 har det vært både en del uvær og flom på Helgeland som har forårsaket en del strømbrudd. Kostnader til ikke levert energi (KILE) ble likevel noe lavere enn året før, og ble 23,9 (24,4) mill.kr. Energiforbruket har også hatt en fallende trend gjennom 2020, hvor koronakrisen og mye mildt vær er hovedforklaringen. Levert energi gjennom distribusjonsnettet ble 1 210 (1 377) GWh og i regionalnettet 4 719 (4 897) GWh.

I 2020 har det vært lagt ned et betydelig arbeid med tilpasningen til kravene om funksjonelt skille mellom nettvirksomheten og den øvrige konkurranseutsatte virksomheten i konsernet fra 01.01.2021. Nytt navn og logo har vært en sentral aktivitet, og den 30. oktober byttet selskapet navn til Linea AS. Det nye navnet skal blant annet bidra til å gjøre det enklere for kundene å skille mellom strømleverandør og nettselskap.

Investeringene har i hovedsak vært konsentrert om vedlikeholds-, effektiviserings- og fornyingsprosjekter, samt investeringer i tilknytning til det grønne skiftet. Siste rest av AMS-prosjektet ble også ferdigstilt i 2020, og arbeidet med å bruke AMS-data for å se på leveringskvalitet er kommet godt i gang.

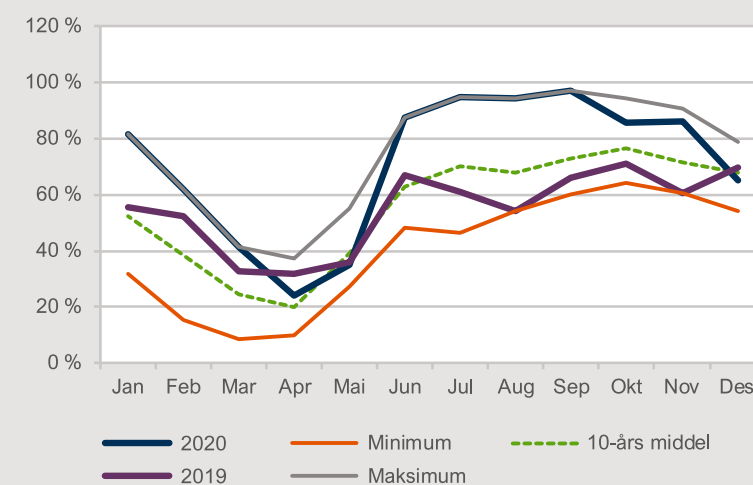
Arbeidet med å finne nye og mer bærekraftige løsninger får stadig større oppmerksomhet i hele samfunnet. Linea ønsker å bidra til dette, og i 2020 ble for eksempel droner tatt aktivt i bruk til linjebefaring og feilsøking i hele vårt område. Bruk av droner vil bidra til både redusert miljøbelastning og økt effektivitet. Vi har også et rikt fugleliv på Helgeland, hvor blant annet utrydningstruede arter som Hubro har sitt tilholdssted. For å bidra til redusert belastning på denne arten som følge av vår virksomhet, er det i 2020 investert i montering av hubrovern på strømstolpene i utsatte områder.

Det har også vært høy aktivitet knyttet til både interne forbedringsprosesser, og deltakelse i flere store prosjekter for økt elektrifisering og økt industriell utnyttelse av kraftoverskuddet i regionen. Linea har også vært representert i arbeidet knyttet til utforming av en fremtidig ny inntektsmodell for nettselskapene i Norge.

#### Vannkraftvirksomheten

Høyt tilsig og mye nedbør gjennom hele 2020 bidro til en relativt høy produksjon. Netto produksjon ble 1 291 (1 065) GWh, og brutto-produksjonen ble 155 GWh høyere enn gjennomsnittlig middelproduksjon de siste 10 årene. Fyllingsgraden i våre magasiner var ved årsskiftet omtrent på normalnivå for årstiden, og er illustrert i figuren nedenfor:

### MAGASINFYLLING



De historisk svake kraftprisene har påvirket lønnsomheten negativt i betydelig grad, og relativt høy produksjon veier ikke opp for effekten av ekstremt svake priser. Vår produksjon sikres etter en dynamisk hedge strategi, som over tid viser svært gode resultater. Men, statistiske modelleringer viser at det i løpet av en 100-års periode kan forekomme svake resultater i noen få enkelt år, slik vi har opplevd i 2020.

Vassenden kraftverk i Leirfjord kommune ble ferdigstilt helt i slutten av året, og tilfører med det 37 GWh ny fornybar produksjonskapasitet. Utbyggingen av vassdragene Smibelg og Storåvatn i Rødøy kommune sammen med SKS er i slutfasen, men er opptil ett år forsinket på grunn av mye dårlig fjell. Prosjektet har vært krevende, og det foreligger en stor rettstvist med hovedentreprenøren Hæhre som har krevd

stor innsats. I tillegg jobbes det godt med tilpasning til endringer i rammebetingelser, digitalisering og kontinuerlig forbedring i hele virksomheten.

#### Strømsalgvirksomheten

Energiomsetningen til sluttbrukere har vært fallende gjennom hele året, i hovedsak som følge av noe redusert forbruk hos storkunder, mildt vær og koronapandemien. Totalt levert energi til sluttbrukere både i Norge og Sverige ble 1 625 (1 765) GWh.

Til tross for noe lavere volumer har det vært jobbet godt både med å opprettholde markedsposisjon på Helgeland, og med vekst utenfor regionen. Dette har sammen med god porteføljeforvaltning og gode marginer bidratt til et svært godt resultat fra Helgeland Kraft Strøm AS i 2020.

Helgeland Kraft Strøm ble også tilført flere nye ressurser både som følge av tilpasning til nye rammebetingelser, og for å styrke markedsarbeidet, produktutvikling og forbedringsarbeidet. Tilpasningen til det funksjonelle skillet har krevd stor innsats, og i oktober fikk selskapet nytt kundesystem Utility Cloud, som bidrar til å oppfylle nødvendige krav i forhold til dette. Systemet er tatt i bruk og har god funksjonalitet i forhold våre behov. Det har imidlertid vært en krevende konvertering, som fortsatt krever



høy arbeidsinnsats. Det nye kundesystemet er en viktig del av virksomhetens satsing på ny framtidsrettet teknologi, som vi har store forventninger til på lang sikt.

Storuman Energi AB i Sverige har vist god resultatutvikling etter oppkjøpet i 2018, og leverer et godt resultatbidrag i 2020. Det jobbes svært godt med nye kunder, programmer for å beholde eksisterende kunder, forbedringsarbeid og effektivisering i selskapet. Samarbeidet om ulike arbeidsprosesser mellom den norske og den svenske virksomheten for å realisere synergier og stordriftsfordeler er stadig i utvikling og pågår kontinuerlig.

### KRAFTMARKEDET I 2020

(Sammenlignbare tall 2019 i parentes)

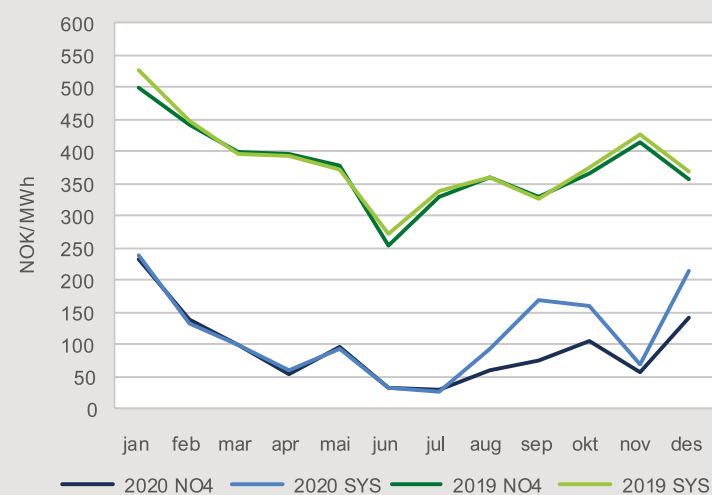
Året 2020 ble et år med historisk svake kraftpriser gjennom hele året. Rekordhøye snømagasin fra vinteren ga snøsmelting gjennom hele sommeren, nedbør utover normalnivå, og overløp i fulle vannmagasiner bidro til en svært presset hydrologisk situasjon i store deler av året. Gjennomsnittlig systempris ble som følge av dette 11,5 (38,4) øre/kWh. Prisnivået ble dermed redusert med hele 70% sammenlignet med samme periode i fjor.

I tillegg til en allerede lav systempris, førte begrenset linjekapasitet ut av vårt område (NO4) i lengre perioder til en enda svakere områdepris. Gjennomsnittlig områdepris ble rekordlave 9,3 (37,8) øre/kWh. Prisnivået i vårt område ble

dermed redusert med hele 74% sammenlignet med samme periode året før.

Prisutviklingen gjennom året er illustrert i diagrammet nedenfor:

### ELSPOT SYSTEM- OG OMRÅDEPRIS (NO4)



### REDEGJØRELSE FOR ÅRSREGNSKAPET

(Sammenlignbare tall 2019 i parentes)

#### Regnskapsprinsipper

Årsregnskapet for konsernet, mor- og datterselskaper er utarbeidet i henhold til forskrifter til energiloven om regnskapsføring av energiverk, regnskapsloven og i samsvar med god regnskapsskikk (GRS). Konsernregnskapet fremkommer ved konsolidering av morselskapet og datterselskapene. Nærmere beskrivelse av regnskapsprinsippene er gitt i note 1 til årsregnskapet.

Tallene det refereres til er konserntall med mindre det er angitt at de gjelder morselskapet.

Alle tall i parentes er tilsvarende tall fra fjoråret.

#### Driftsinntekter

De totale driftsinntektene ble 1 225 (1 870) mill. kr, hvorav energisalgssinntekter og overføringsinntekter utgjorde 96 (98) % av inntektene.

Energisalgssinntektene ble kraftig redusert sammenlignet med året før, i all hovedsak som følge av de ekstremt svake kraftprisene gjennom hele året, og ble 595 (1 264) mill. kr.

Overføringsinntektene for 2020 ble 583 (562) mill. kr, og er i all hovedsak økt som følge av økte kostnader til overliggende nett. Kostnader til ikke levert energi (KILE) går til reduksjon av overføringsinntektene, og ble på samme nivå som fjoråret på 24 (24) mill. kr.

Høye KILE-kostnader skyldes både flom og mye uvær gjennom året.

Andre driftsinntekter har en økende trend og ble 47 (43) mill. kr.

#### Driftskostnader

De samlede driftskostnadene ble 1 069 (1 458) mill. kr, hvorav energikjøpskostnadene utgjør 300 (822) mill. kr. Den kraftige reduksjonen i energikjøpskostnadene sammenlignet med året før forklares i all hovedsak av betydelig lavere kraftpriser gjennom hele året. Overføringskostnadene ble 214 (192) mill. kr, og økningen skyldes hovedsakelig økte tariff fra Statnett og økte kostnader variable ledd.

Brutto personalkostnader ble 232 (159) mill. kr, og aktiverte personalkostnader ble -54 (-55) mill. kr. Sum netto personalkostnader ble etter fradrag av aktiverte personalkostnader på 178 (105) mill. kr. Økningen i personalkostnadene forklares i all hovedsak av økte pensjonskostnader. Disse har økt med hele 77 mill.kr, fra -33 mill. kr. i 2019 til 44 mill.kr. i 2020. Av denne økningen er 76 mill.kr. knyttet til den ytelsesbaserte pensjonsordningen. Redusert diskonteringsrente på 0,6 %-poeng fra 2019 til 2020 resulterte i økte pensjonsforpliktelser, og følgelig også økte kostnader.

Brutto personalkostnader eksklusive pensjonskostnader er redusert med 5 mill.kr, fra 193 mill.kr. i 2019 til 188 mill.kr. i 2020. Redusert arbeidsgiveravgift som følge av regjeringens koronatiltakspakke forklarer 1,5 mill.kr. Gjennom året ble antall årsverk i den norske delen av konsernet redusert med 4 som følge av en styrt nedbemanning basert på naturlig avgang. For konsernet totalt ble antall årsverk redusert med 2,4 i løpet av 2020.

Andre driftskostnader ble 226 (203) mill. kr. En stor del av økningen fra 2019 forklares ved økte kostnader i forbindelse med satsing på vekst gjennom nye kunder i strømsalgvirksomheten, eksternt kjøp av driftssentraltjenester fra tilknyttet selskap og noe økning i øvrige driftskostnader.

Ordinære avskrivninger ble 150 (137) mill. kr. Økningen skyldes i all hovedsak investeringer i ny vannkraftvirksomhet, vedlikeholdsinvesteringer

og økt aktivering av periodisk vedlikehold.

(Tall i 1 000 kr)	2019	2020
Vannkraft	226	-6
Nett	136	103
Strøm (Norge og Sverige)	47	73
Morselskap	2	-15
<b>Sum driftsresultat</b>	<b>411</b>	<b>156</b>

#### Driftsresultat

Konsernets driftsresultat ble kraftig svekket sammenlignet med fjoråret, og ble 156 (411) mill. kr. Ekstremt svake kraftpriser og betydelig økte pensjonskostnader er hovedforklaringen. Resultatene fordeler seg som følger på virksomhetsområdene: Nettvirksomhetens og morselskapets svekkede resultater skyldes i all hovedsak økte pensjonskostnader, hvorav nettvirksomheten fikk en økning på 49 mill.kr. og morselskapet en økning på 15 mill.kr. Underliggende drift før pensjonskostnader ble således styrket gjennom 2020 for nettvirksomheten og noenlunde stabil for morselskapet.

Til tross for økt produksjon i vannkraftvirksomheten, ble driftsresultatet kraftig svekket på grunn av de ekstremt svake kraftprisene.

Strømsalgvirksomheten leverte et svært godt resultat, som ble bedre enn fjoråret både i den norske og den svenske delen av virksomheten. Gode marginer og god porteføljestyling er hovedforklaringen.



### Finansresultat

Netto finansresultat ble 32 (-44) mill. kr., hvorav inntekter fra investering i tilknyttede selskaper og felleskontrollert virksomhet inngår med 9 (11) mill.kr. Sum finansinntekter ble 111 (34) mill. kr, og sum finanskostnader ble 87 (90) mill. kr. Den kraftige økningen i finansinntekter skyldes salg av aksjene i Helgeland Invest AS med en gevinst på vel 80 mill.kr. I tillegg ble mottatt utbytte fra aksje-investeringer høyere enn året før, samtidig som renteinntektene ble redusert som på grunn av lavere rentenivå enn året før. Rentekostnadene ble følgelig også redusert, og sum finans-kostnader ble dermed lavere enn året før.

### Resultat etter skatt

Ordinært resultat før skatt ble 188 (367) mill. kr. Skattekostnaden ble 13 (88) mill. kr, hvorav 9 (66) mill. kr i overskuddsskatt, 13 (12) mill. kr i naturressursskatt og -9 (9) mill. kr i grunnrenteskatt.

Lave skattekostnader og et svært god finansresultat bidro til at resultat etter skatt ble bedre enn driftsresultatet og endte på 175 (279) mill. kr.

Resultatet gir en egenkapitalavkastning etter skatt på 7,3 (12,3) %, som er noe svakere enn konsernets målsetting på 8 %.

### Kapitalstruktur og kontantstrøm

Konsernets totalbalanse var ved årets slutt 5 568 (5 438) mill. kr. Økningen forklares hovedsakelig av investeringer i ny vannkraft og vedlikehold av vannkraftverk, samt vedlikeholds- og reinvesteringer i regional- og distribusjons-

nett. Sum investeringer i varige driftsmidler er avtakende og ble 163 (235) mill. kr.

Samlet nettkapital/avkastningsgrunnlag i henhold til NVE sin beregning var ved årsskiftet 1 823 (1 792) mill.kr. Avkastningen på nettkapitalen ble 5,6 (7,6) % samlet for distribusjons- og regionalnettet, som er 0,45 % bedre enn NVE-renten for 2020 som ble 5,15 (5,69) %.

Soliditeten i konsernet er god og bokført egenkapitalandel ble pr. 31.12.2020 på 43,7 (43,6) %. Dette er godt over egen målsetting om minst 35 % egenkapitalandel på konsolidert nivå. Morselskapet hadde på samme tidspunkt en egenkapitalandel på 42,7 (43,3) %.

Konsernets rentebærende gjeld utgjorde ved utgangen av året 2 605 (2 463) mill. kr. Det er i løpet av 2020 gjennomført nye låneopptak i obligasjonsmarkedet på til sammen 675 mill. kr. Samtidig ble et obligasjonslån på 210 mill. kr. innfridd, og et obligasjonslån på 300 mill.kr. med forfall i 2021 ble kjøpt tilbake og nedkvittert. Netto likviditetstilførsel gjennom obligasjonslån ble 165 mill. kr. Videre ble det betalt avdrag på ansvarlig lån til eierkommunene med 23 mill. kr.

Likvide midler i form av bankinnskudd og frie likviditetsreserver (inklusive ubenyttede trekkrettigheter i bank og omsettelige verdipapirer) var ved årsskiftet 760 (613) mill. kr. Konsernet har bevisst valgt å øke likviditetsreservene gjennom året som følge av usikkerhet knyttet til et volatilt kraftmarked og

mulige effekter av koronapandemien.

### Disponeringer

Konsernets utbyttepolitikk er fastsatt i forhold til eiernes felles eierstrategi, og ligger til grunn for styrets forslag til disponering av årets resultat i morselskapet Helgeland Kraft AS.

Styret har ved fastsettelsen av ordinært utbytte foretatt en helhetlig vurdering av om selskapets økonomiske situasjon åpner for utdelingen eller ikke, jfr. asl. § 8-1 (4), jf. § 3-4, og har vurdert om selskapet etter utbytteutdelingen fortsatt vil ha forsvarlig egenkapital og likviditet. Styret har lagt betydelig vekt på selskapets egenkapital-situasjon, samtidig som selskapets finansielle situasjon og fremtidig kapitalbehov i et langsiktig perspektiv er vurdert. Styret har også tatt hensyn til besluttet tilleggsutbytte i ekstraordinær generalforsamling den 15. januar 2021. Der ble det besluttet å dele ut et tilleggsutbytte på 80,2 mill.kr. som følge av gevinsten ved salget av aksjene i Helgeland Invest AS. I og med at tilleggsutbytte ble besluttet etter årsskiftet, vil dette inngå i disponeringene av årsresultatet for 2020. Pr. 31.12.2020 er tilleggsutbytte oppført i balansen som kortsiktig gjeld sammen med foreslått ordinært utbytte for 2020.

På bakgrunn av en samlet vurdering finner styret det forsvarlig å foreslå et ordinært utbytte på 37,85 mill.kr. i tillegg til allerede besluttet tilleggsutbytte 80,2 mill.kr. i januar 2021. Årsresultatet i morselskapet på 124,139 mill. kr foreslås på bakgrunn av dette disponert som følger:

Overført til annen egenkapital	6,088 mill. kr
Besluttet tilleggsutbytte	80,203 mill. kr
Avsatt ordinært utbytte	37,848 mill. kr
<b>Sum disponert</b>	<b>124,139 mill. kr</b>

Foreslått ordinært utbytte gir en utdeling på 126 kr. pr. aksje, og besluttet tilleggsutbytte ga 267 kr. pr. aksje. Samlet disponert utbytte gir med dette en utdeling på 393 (250) kr. pr. aksje. Disponeringene gir en samlet utbyttegrad for 2020 i morselskapet på 95 (66) %, og på konsernnivå 67 (27) % i 2020.

### Fortsatt drift

Styret og administrerende direktør mener at det er riktig å legge forutsetningen om fortsatt drift til grunn ved avleggelsen av årsregnskapet. Etter styrets oppfatning gir årsregnskapet et rettviseende bilde av selskapets eiendeler og gjeld, og finansielle stilling og resultat pr. 31.12.2020.

### MEDARBEIDERSKAP

(Sammenlignbare tall 2019 i parentes)

### Personal og organisasjon

Helgeland Kraft skal være en attraktiv og utviklende kompetansearbeidsplass. Vi skal videreutvikle oss for å møte de fremtidige muligheter som teknologiskifte og digitalisering gir, gjennom effektivisering og kontinuerlig forbedring. Selv om konsernet fortsatt er i en fase der vi reduserer antall ansatte, vil vi fortsatt ha behov for nyrekruttering, spesielt relatert til stillinger med krav om kompetanse på

høyskole- og universitetsnivå. Framtidig behov for fagarbeidere dekkes primært gjennom løpende lærekontrakter.

Konsernet arbeider også aktivt og målrettet for å utforme og tilrettelegge de fysiske forholdene slik at egnede funksjoner kan benyttes av flest mulig. For arbeidstakere eller arbeidssøkere med nedsatt funksjonsevne foretas det individuell tilrettelegging av arbeidsplass og arbeidsoppgaver.

Kjønnsfordelingen blant de ansatte i konsernet viser en klar overvekt av menn. Virksomheten bærer preg av mange typisk mannsdominerte stillingskategorier, og de fleste kvinnene jobber innenfor administrative- eller kunderettede funksjoner. Det er ønskelig at flere kvinner velger elektro- og ingeniørfag som yrke, og vi ønsker flere kvinnelige søkere svært velkommen. Kvinneandelen i hele konsernet var ved årsskiftet 21 %. Gjennomsnittlig lønn blant kvinner i det norske konsernet i 2020 var 574 914 kroner og blant menn 635 905 kroner. Konsernledelsen består av 2 kvinner og 6 menn. Selskapets styre har 8 medlemmer hvorav 3 er kvinner.

Hovedsatsingen vår i neste strategiperiode vil være kompetanse, og mangfold og likestilling. Vi har staket ut en tydelig retning innenfor kompetanseheving, men det er behov for et løft innenfor mangfold og likestilling. Neste steg er derfor å utarbeide tydelige og målrettede tiltak som kan gi effekt innenfor mangfold og likestilling.



### Helse-, miljø og sikkerhet (HMS)

Helgeland Kraft skal være preget av et skadefritt og helsefremmende miljø med en nullvisjon for skader og arbeidsrelatert fravær. Som IA bedrift har vi stort fokus på å skape en arbeidsplass der tilstedeværelse for våre ansatte prioriteres høyt. Vi har over tid hatt et stabilt lavt sykefravær og har som målsetting at sykefraværet ikke skal overstige 3 % pr. år. I 2020 ble sykefraværet i den norske delen av konsernet samlet på 3,3 % (3,3 %).

Våre viktigste forebyggende tiltak innen HMS-arbeidet er gjennomføring av vernerunder, registrering og behandling av uønskede hendelser og bruk av sikker jobb- og miljøanalyse. Vi anvender indikatorer for å måle aktiviteten innenfor disse forebyggede tiltakene, og ser en positiv utvikling de siste årene. Våre sertifiseringer etter kvalitetsstandarden NS-ISO 9001 og miljøstandarden NS-ISO 14001 er andre sentrale verktøy for å sikre et skadefritt og helsefremmende miljø.

Helgeland Kraft har i 2020 arbeidet med tiltak innenfor de største risikoer relatert til personskader. Vi har etablert sikkerhetsbarrierer og system for læring.

Vi har i 2020 hatt en økning fra fjoråret i antall skader blant egne ansatte. Skader med fravær pr. millioner arbeidstimer (H1) ble 2,2 (2,1) og skader med og uten fravær (H2) ble 4,4 (2,1). Antall skader blant innleide som arbeider i våre anlegg er redusert med 69 % fra 2019 til 2020.

### SAMFUNNSANSVAR OG BÆREKRAFT

Fornybar energi er en viktig del av løsningen på den globale klimakrisen. En sentral del av vår kjernevirksomhet er nettopp produksjon av fornybar energi basert på fornybar vannkraft, som i seg selv er bærekraftig. For Helgeland Kraft er det viktig å arbeide målrettet og langsiktig med bærekraft og samfunnsansvar, og konsernet har derfor fastsatt «Policy for bærekraft og samfunnsansvar» som styrende dokument for hele konsernet. Policyen fastsetter prinsipper for hvordan vi skal ta hensyn til miljø og klima, sosiale forhold, og virksomhetsstyring i alle våre aktiviteter for å understøtte vår langsiktige verdiskaping. Policyen beskriver videre hvordan Helgeland Kraft skal bidra til å sikre bærekraftige samfunn og skape verdier på en bærekraftig måte. Den stiller videre krav til at Helgeland Kraft skal ta samfunnsansvar og at bærekraft skal integreres i alle kjerneprosesser.

For å sikre etterlevelse av policy for bærekraft og samfunnsansvar i praksis, har de ansvarlige for de ulike forretningsområdene ansvar for å sørge for at prinsipper, mål og tiltak er kjent i hele organisasjonen og systematisk blir fulgt opp. De enkelte selskapene som inngår i konsernet har ansvar for å operasjonalisere policyen i egen virksomhet.

Helgeland Kraft avlegger sin årsrapport i henhold til relevante lover og regler i Norge. Konsernet er også sertifisert etter ISO 14001 på klima og miljø, og ISO 9001 på kvalitet.

Status på tiltak i henhold til styrevedtatte mål for bærekraft, hvilke resultater som er oppnådd, og hvilke forventninger vi har til arbeidet fremover rapporteres halvårlig til konsernstyret. I tillegg er konsernet i gang med et arbeid for å tilpasse vår eksterne rapportering til det globale rapporteringsinitiativets standarder for ESG-rapportering (GRI-standardene). Euronext sin veiledning om rapportering på miljø-, samfunns- og selskapsstyringsprinsipper (ESG-prinsipper) for utstedere legges til grunn for dette arbeidet.

Mer utfyllende informasjon om Helgeland Kraft sitt arbeid med samfunnsansvar og bærekraft på konsernnivå finnes i eget kapittel «Samfunnsansvar og bærekraft» i denne årsrapporten.

### RISIKOSTYRING OG INTERN KONTROLL

(Sammenlignbare tall 2019 i parentes)

Styret fastsetter konsernets overordnede føringer for virksomhetsstyring og ledelse gjennom fastsettelse av styrende dokumenter for sentrale risikoområder i konsernet. Overordnede målsettinger, fullmakter og risikostrategier utgjør ledelsens grunnlag for risikostyringen. Virksomhetsområdene fastsetter egne planer med strategiske og operasjonelle målsettinger, satsingsområder og relevante risikovurderinger. Det er utarbeidet egne risikostrategier og fullmakter for områder som innebærer handel i finansielle markeder, men tilhørende krav til rapportering. De enkelte selskapene har selv ansvar for å kartlegge og følge opp sitt

risikobilde, og den operative risikohåndteringen skjer ute i organisasjonen som en del av virksomhetens aktiviteter.

Konsernet har implementert kvalitetssystem for å melde og raskt følge opp og korrigere avvik, samt melde forbedringsforslag, som er tilgjengelig for alle ansatte. I tillegg benyttes risikovurderingssystemet «What If» for gjennomføring av risikovurderinger.

De mest vesentlige risikoene er markeds- og kredittrisiko, likviditetsrisiko, operasjonell risiko, risiko knyttet til rammevilkår og IKT-sikkerhet. Nedenfor beskrives risikoene i korte trekk.

#### Finansiell risiko

##### Markedsrisiko

Konsernet er eksponert for endringer i markedspriser for kjøp av kraft til strømsalgsvirksomheten og salg av kraft fra vannkraftvirksomheten. For strømsalgsvirksomheten er all kjøp av kraft som skal dekke solgte fastpriskontrakter prissikret i markedet. Vannkraftvirksomheten gjør prissikring av deler av produksjonen etter en dynamisk hedge strategi. I løpet av 2020 er det utarbeidet ny «Konsernstrategi for krafthandelsvirksomheten i Helgeland Kraft». Strategien angir overordnede strategier og rammer for krafthandelsvirksomheten i konsernet, hvor både sikringsstrategi, -horisont og -grad, skal vurderes minimum årlig. Markedsrisiko knyttet til markedspriser for kraft vurderes som moderat.

All handel av kraft foretas i EUR for kraftomsetning og i SEK for el-sertifikater. Konsernet er derfor eksponert for endringer i valutakurser på spothandel og kraftkontrakter som er inngått. For å redusere valutarisiko gjennomføres jevnlig valutaveksling for spothandelen, og det er inngått terminkontrakter for å kurssikre alle kjøps- og salgskontrakter. Større vareinnkjøp i utenlandsk valuta valutasikres. All valutasikring skjer i henhold til egen styrevedtatt valutasikringspolitikk, som angir rammer og prinsipper for valutasikringen. Samlet valutarisiko vurderes som lav.

Konsernets gjeld er eksponert mot endringer i rentenivå. All funding av konsernets virksomhet skjer i morselskapet Helgeland Kraft AS, og hoveddelen av finansieringen skjer gjennom bruk av det norske obligasjonsmarkedet. Låneporteføljen består av totalt 7 lån, hvorav 6 obligasjonslån og ett amortiseringslån i Nordiska Investeringsbanken. For å redusere renterisikoen løper deler av låneporteføljen til fast rente. Pr 31.12.2020 var 53,7 % av låneporteføljen sikret til fast rente. I tillegg har morselskapet et ansvarlig lån fra eierkommunene som løper til 5-års statsobligasjonsrente pluss margin. Renterisikoen vurderes å være moderat.

##### Kredittrisiko

Konsernets kredittrisiko er i hovedsak knyttet til kundefordringer, plasseringer i markedsbaserte obligasjoner og obligasjonsfond, samt langsiktige utlån til ansatte. Risiko for at kundene ikke har økonomisk evne til å oppfylle sine forpliktelser anses som lav, da det erfaringsmessig har



vært relativt lave tap på fordringer. Brutto kundefordringer pr. 31.12.20 var 90 (73) mill. kr. Lån til ansatte var ved utgangen av året 10 (12) mill. kr, og er i sin helhet sikret ved pant i fast eiendom. Risiko for tap på lån til ansatte vurderes som lav.

Plasseringer i markedsbaserte obligasjoner og obligasjonsfond var ved årets slutt 28 (28) mill. kr, og gjennomsnittlig kredittkvalitet på disse er BBB eller bedre. Samlet kredittrisiko vurderes som lav.

#### Likviditetsrisiko

Likviditeten i konsernet er svært god. Bank-innskudd eksklusive bundne midler var pr. 31.12.2020 på 599 (453) mill. kr. Konsernet ved morselskapet Helgeland Kraft AS har i tillegg avtale om trekkrettighet i norsk systemkritisk bank på inntil 100 mill. kr. Morselskapet er «internbank» i konsernet, og ekstern trekkrettighet inngår i konsernkontosystemet. Morselskapet har i tillegg likviditetsreserver i form av plasseringer i markedsbaserte egenkapitalbevis, obligasjoner og obligasjonsfond.

Investeringene i konsernet har vært høye gjennom flere år og har bidratt til netto låneopptak. Denne utviklingen er avtagende og det ble i løpet av 2020 gjennomført netto låneopptak på 165 mill. kr. Ved refinansiering og/eller opptak av nye lån legges det vekt på durasjon, lånestruktur, diversifisering av lånekilder og forfallsstruktur for å redusere refinansieringsrisiko. Ved utgangen av 2020 var durasjonen for innlånsporteføljen 4,7

(4,9) år og første forfall er i oktober 2022. Morselskapet holder også betydelige likviditetsreserver for å håndtere volatilitet i kraftmarkedet, samt for å redusere sårbarheten knyttet til refinansiering av obligasjonslån. Likviditetsrisikoen vurderes som lav. Morselskapet har videre inngått avtale med banker om bankgarantier til sikring av oppgjør for finansiell og fysisk krafthandel, clearing via Nord Pool og Nasdaq, oppgjør i tilknytning til derivathandel, samt oppgjør knyttet til samfakturering.

#### Operasjonell risiko

Konsernets viktigste operasjonelle risikoer er risiko for skader på ansatte og tredjepart, skader og tap knyttet til anlegg og øvrige eiendeler, negative miljø- og klimapåvirkninger, omdømme-tap og risiko for svikt i ledelsesprosesser. Utfordringsbildet endres ved stadig mer ekstremvær og klimahendelser som utfordrer både forsyningssikkerhet, sikkerheten for ansatte og innleide og også lønnsomheten. Helse-, miljø- og sikkerhet har høyeste prioritet og konsernet har en fastsatt nullvisjon for skader. Den operasjonelle risikoen håndteres blant annet gjennom kontinuitets- og beredskapsplaner, øvelser, jobbobservasjoner, sikker jobb og miljø-analyser, løpende risikovurderinger og oppfølging av rapporterte avvik og forbedringsforslag.

#### Rammevilkår

Politiske beslutninger og endringer i rammevilkår utgjør en betydelig del av konsernets risikobilde og påvirker konsernets handlingsrom. Helgeland Kraft jobber kontinuerlig med å forstå og tilpasse

virksomheten i forhold til sentrale utviklingstrekk og endrede rammevilkår for bransjen. Vi deltar og gir innspill i eksterne høringsrunder og påvirkningsprosesser der det er relevant. Analyse og forståelse av rammevilkår inngår også som en viktig del av konsernets strategiarbeid.

#### IKT-sikkerhet

Helgeland Kraft har kontinuerlig fokus på IKT-sikkerhet og informasjonssikkerhet for å sikre kritisk IKT-infrastruktur, og sikre at behandling av informasjon skjer i henhold til lover, forskrifter og interne retningslinjer.

#### EIERSTYRING OG SELSKAPsledelse

Styret har fastsatt «Overordnede prinsipper for eierstyring og selskapsledelse i Helgeland Kraft konsernet» som styrende dokument i konsernet. Prinsippene er fastsatt i tråd med «Norsk anbefaling for eierstyring og selskapsledelse (NUES)» så langt disse passer vår organisasjonsform og vårt eierskap. Nærmere informasjon om foretaksstyringen gjennom disse prinsippene er beskrevet i kapittelet «Eierstyring og selskapsledelse» i årsrapporten.

#### FORSKNING OG UTVIKLING

(Sammenlignbare tall 2019 i parentes)

FoU utover rent bedriftsutviklende tiltak skjer i all hovedsak gjennom felles bransjerettede program koordinert av Energi Norge. Direkte utgifter til FoU i regnskapsåret har vært 1 570 853 (1 403 270) kroner i form av økonomiske bidrag. I tillegg

deltar representanter fra konsernet i styrings- og prosjektgrupper som gir tilgang til nettverk og bidrar til kompetanseoverføring.

#### FRAMTIDSUTSIKTER

##### Koronapandemien

Koronapandemien har preget samfunnet i varierende styrke og grad gjennom hele 2020. Etter avslutningen av årsregnskapet for 2020 har pandemien fått en ny retning gjennom flere muterte virusvarianter, og ved avleggelsen av årsrapporten er samfunnet inne i en tredje bølge i pandemien. Til tross for at vaksiner har kommet og vaksinasjonsprogrammet er i gang, vil det fortsatt ta tid før en tilstrekkelig andel av befolkningen er vaksinert til at samfunnet kan gjenoppta normal aktivitet.

Helgeland Kraft har ansvar for samfunnskritisk infrastruktur og har kontinuerlig høy oppmerksomhet knyttet til beredskaps- og kontinuitetsplaner. I den pågående pandemien har det å sørge for opprettholdelse av stabil drift i strømmettet svært høy prioritet, i tillegg til generell sikring av forsvarlig drift i hele konsernet. Slik situasjonen er ved fremleggelse av årsrapporten er det operative driften relativt uberørt av koronautbruddet og driften går som normalt.

Konsernet har etablert felles plan for hvilke tiltak som settes inn på hvilke definerte krisenivå. Beredskapsledelse er etablert i hele konsernet, og konsernledelsen har jevnlig beredskapsmøter i tilknytning til håndtering av koronasituasjonen.

Videre er det implementert en rekke smitteverntiltak med hovedfokus på å ivareta egne ansatte, innleide og andre berørte parter. Funksjonærer og andre med mulighet for hjemmekontor har fått tilrettelagt for bruk av disse når situasjonen tilsier at det er nødvendig. Ved hovedkontoret er det innført seksjonering for å sikre de ulike delene av de samfunnskritiske operasjonene best mulig. Videre sikres vårt personale gjennom inndeling i faste arbeidslag, og kontakt med andre selskaper og personer reduseres så langt som mulig. I tillegg har konsernet sikret tilgang på ressurser fra andre selskaper som kan bistå ved stort sykefravær eller en betydelig andel ansatte i karantene uten mulighet til å arbeide.

Opprettholdelse av god finansiell kapasitet og forsvarlig likviditetsrisiko har hatt høy oppmerksomhet gjennom hele 2020, vil fortsatt ha det utover i 2020. Gode likviditetsreserver og en forsvarlig likviditetsrisiko er vurdert som særdeles viktig i nåværende situasjon. Det vurderes å være svært lav risiko for at Helgeland Kraft kan komme i brudd med covernantkrav i gjeldende som følge av koronasituasjonen. Styrets samlede vurdering er følgelig at konsernet ut i fra det vi ser i dag er godt rustet til å håndtere situasjonen både operasjonelt og finansielt.

##### Nettvirksomheten

Rammebetingelsene har vært i stor endring de siste årene, og strukturelle endringer i bransjen er en konsekvens av dette som ventes





å fortsette også i framtiden. Ny struktur for tariffen med vekt på høyeste effektuttak også for husholdningskunder er under utarbeidelse av NVE. Endringene betyr overgang til effektbasert prising, som vil kreve betydelig arbeid framover for å tilpasse tariffen til nye krav.

Tilpasningen til det funksjonelle skillet er i all hovedsak på plass, men vi forventer fortsatt å måtte bruke ressurser på tilpasning til endrede rammevilkår i et stadig større tempo. Endringene rundt oss stiller stadig større krav til å finne smarte løsninger og kontinuerlig forbedre og effektivisere virksomheten. Trykket på å redusere kostnadsnivå er stort i bransjen, og har følgelig også høyt fokus hos oss.

Samarbeid med andre nettselskaper, spesielt i tilknytning til digitalisering og utnyttelse av de automatiske strømmålerne, er områder som vil ha høy oppmerksomhet. I tillegg fortsetter samarbeidet med Nordlandsnett om felles driftssentral gjennom Nettsam AS, selv om dette samarbeidet vil kunne utfordres som følge av sammenslåingen mellom Nordlandsnett og Troms Kraft Nett.

Linea deltar i flere spennende prosjekter i tilknytning til det grønne skiftet og elektrifiseringen av samfunnet. Elektrifisering av ferger og havner på Helgeland, og ny batterifabrikk på Mo i Rana i regi av Freyr, er eksempler på dette. Noen av prosjektene kan utløse behov for investeringer, alt avhengig av hvilke energikilder som blir valgt. Framover

forventes noe behov for vedlikeholdsinvesteringer i eksisterende nett for å kunne møte kundenes økte effektbehov som følge av blant annet en raskt økende el-bil park, og en industri og andre næringer som også skal over på fornybare energikilder.

### Vannkraftvirksomheten

Vannkraften har en lang historie og bør ha en sentral plass i fornybarsamfunnet. Helgeland Kraft Vannkraft jobber med flere spennende prosjekter for å bidra til å styrke vannkraften sin betydning som en viktig fornybarressurs, både regionalt og nasjonalt.

Byggingen av Øvre Forsland Kraftverk har med tydelighet vist at utbygging av ny vannkraft er mulig å gjøre i godt samspill med natur, klima og miljø, og den har åpnet mange dører for å få vist fram vannkraften som en viktig fornybarressurs i Norge. Blant annet har vi fått muligheten til å bidra med en aktiv illustrasjonsmodell i det nye Vitensenteret som er under etablering på Mo i Rana.

Helgeland Kraft Vannkraft vant også anbuds-konkurransen om å bygge ut 7 nye ladestasjoner i Nordland Sør, hvorav 6 er langs kystriksveien og en inn mot grensen til Sverige. Bærekraft vil være et viktig element i vår profil når disse nå skal bygges, og satsingen er et viktig bidrag i å legge til rette for økt elektrifisering av samfunnet i vår region.

De siste 5 årene har vi bygget 7 nye vannkraftverk på Helgeland i egen regi, hvorav Vassenden Kraftverk er det siste i rekken som bidrar med inntil 37 GWh ny ren vannkraft framover.

Utbyggingen av to kraftverk i Rødøy i samarbeid med SKS Produksjon gjennom SmiSto Kraft AS er nå inne i en krevende slutfase. Prosjektet har overskridelser på grunn av mye dårlig fjell, som vil bli finansiert ved ca. 40 % ny egenkapital til selskapet og resten ved økt låneopptak i bank. Resultatet av siste del av rettsforhandlingene i forbindelse med tvisten mellom SmiSto Kraft og hovedentreprenøren Hæhre ventes å foreligge tidlig i 2. kvartal 2021. Søksmålet fra Hæhre er på i overkant av 0,5 mrd.kr., samtidig som SmiSto Kraft har reist et motkrav på i overkant av 100 mill.kr. For Helgeland Kraft Vannkraft er risikoen knyttet til verdien på aksjeinvesteringen i SmiSto Kraft AS.

Planlagte investeringer framover vil være vedlikeholdsinvesteringer og eventuelt investering i økt kapasitet i eksisterende vannkraftverk. Gjennomføring av slike investeringer avhenger fortsatt blant annet av utviklingen i vannkraftbeskatningen. Bedring i rammevilkår er nødvendig for at den regulerbare vannkraften skal bli konkurransedyktig å investere i. Vanddirektiv og vilkårsrevisjoner kan også utfordre produksjonskapasiteten i eksisterende kraftverk framover. I Helgeland Kraft Vannkraft er det besluttet å starte ett større vedlikeholdsprosjekt for Grytåga kraftverk i Vefsn i 2021, som

vil gi bedre utnyttelse av eksisterende kapasitet i kraftverket.

Framover vil vi også arbeide videre med effektivisering og forbedring av driften, hvor opprettholdelse av vår posisjon som en av de 5 mest kostnadseffektive vannkraftprodusentene i Norge står sentralt. Herunder ventes også økt operatørskap for andre aktører å gi et positivt bidrag framover.

### Strømsalgvirksomheten

Helgeland Kraft styrket sin strømsalgvirksomhet gjennom oppkjøpet av Storuman Energi konsernet i Sverige i 2018, og vi ser flere muligheter til positive synergier mellom norsk og svensk virksomhet.

Det er stor konkurranse i markedet og vi venter noe økt marginpress. Bevaring av eksisterende kundemasse og markedsandeler i hele virksomheten vil derfor ha høy oppmerksomhet i tiden framover, samtidig som vi skal fortsette arbeidet med organisk vekst både i etablerte og nye markedsområder.

Samtidig vil kontinuerlig forbedring av basisdriften og realisering av synergier ha høy prioritet. Implementeringen av nytt kundesystem i 4. kvartal i fjor ventes å gi positive effekter, i første omgang i den norske delen av virksomheten. Bidrag til økt bærekraft vil også stå sentralt i strømsalgvirksomheten sitt arbeid framover.

### Konsernet samlet

I tillegg til løpende å håndtere utfordringene knyttet til koronakrisen, vil oppmerksomheten i tiden framover være rettet mot å realisere strategien «Taktskifte 2025». Det er allerede satt i gang flere aktiviteter innenfor fokusområdene økt bærekraft, vekst, teknologi og digitalisering, og organisasjonsutvikling. Alle aktivitetene er krevende endringsprosesser som stiller store krav til alle våre medarbeidere. Helgeland Kraft har over tid bygd god kompetanse og en sterk regional forankring, som er viktige forutsetninger for å kunne lykkes med dette arbeidet framover.

Oppmerksomheten rettes også mot kontinuerlig forbedring og videreutvikling av driften i hele konsernet. Oppgaven framover blir å finne gode løsninger som kan bidra til å styrke framtidig konkurransekraft og verdiskaping på lang sikt.

En rekordhøy hydrologi ved årsskiftet har nå endret seg til utsikter om normal hydrologi i løpet av mai-juni 2021. Mindre nedbør og lave temperaturer har så langt i 2021 bidratt til kraftig styrking av kraftprisene sett i forhold til fjoråret. Prisutviklingen framover ventes i første rekke å påvirkes av værutviklingen. Rekordnivåer på pris for utslippskvoter, og styrking av marginalpriser på kull og gass, bidrar også til at kontinentale priser øker. Pandemien ventes å komme under kontroll i løpet av året, og forbruket ventes igjen å stige. Det ligger således til rette for at prisene i 2021 vil komme tilbake til normalnivåer, med mindre vi på ny kommer inn i en våt værtrend.



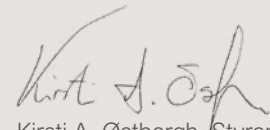
### Takk til medarbeidere, kunder, leverandører og samarbeidspartnere

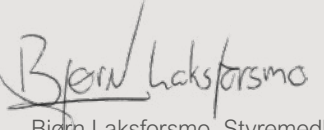
Styret og konsernsjef er svært godt fornøyd med innsatsen som er gitt fra alle medarbeidere for å opprettholde god løpende drift gjennom et krevende år sterkt preget av koronapandemien. Det er også grunn til å rette en takk til alle kunder, leverandører og samarbeidspartnere for forståelse, tålmodighet og gode bidrag gjennom hele koronapandemien.

Det rettes videre en spesielt stor takk for måten alle medarbeidere har evnet å tilpasse seg nye arbeidsformer på gjennom lange perioder med strenge smitteverntiltak. Samtidig ser vi at det er det lagt ned en betydelig innsats i flere store endringsprosjekter for å posisjonere konsernet for videre utvikling i tiden som kommer. Engasjerte og nytenkende medarbeidere bidrar med dette til å legge et godt grunnlag for å sikre fortsatt god drift framover i tråd med vår visjon «En aktiv verdiskaper».

Mosjøen  
31. desember 2020/25. mars 2021

  
Tom Eilertsen, Styreleder


  
Kirsti A. Østbergh, Styremedlem

  
Bjørn Laksforsmo, Styremedlem


  
Alf Tore Albrigtsen, Ansatt repr. styremedlem

  
Sonja Djønne, Styremedlem

  
Anne Kvien, Ansatt repr. styremedlem

  
Knut Gullesten, Styremedlem

  
Eivind Mikalsen, Konsernsjef

  
André Møller, Styremedlem



## KONSERNSTYRET



**TOM EILERTSEN**

(f. 1959)

**Styrets leder**

Styremedlem siden 2008

**STILLING:**

Daglig leder Bilfinger  
Helgeland siden 2014

**UTDANNING:**

Ledelse/HR

**DELTAKELSE**

STYREMØTER I 2020:

9 av 9



**BJØRN LAKSMO**

(f. 1974)

**Styrets nestleder**

Styremedlem siden 2018

**STILLING:**

Divisjonsdirektør Statens  
Vegvesn siden 2020

**UTDANNING:**

Offiser Sjøkrigsskolen

**DELTAKELSE**

STYREMØTER I 2020:

8 av 9



**ANDRE MØLLER**

(f. 1968)

**Styremedlem**

siden 2003

**STILLING:**

Ordfører i Vega kommune  
siden 2007

**UTDANNING:**

Teknisk Fagskole

**DELTAKELSE**

STYREMØTER I 2020:

8 av 9



**KIRSTI A. ØSTBERG**

(f. 1966)

**Styremedlem**

siden 2018

**STILLING:**

Avdelingsleder mottak  
NAV Rana siden 2018

**UTDANNING:**

Siviløkonom  
Umeå Universitet

**DELTAKELSE**

STYREMØTER I 2020:

9 av 9



**KNUT GULLESEN**

(f. 1972)

**Styremedlem** siden 2020

Varamedlem siden 2018

**STILLING:**

Adm.dir. i Norgesvindet  
Svenningdal AS siden 2015

**UTDANNING:**

Siv.ing. Kjemi fra NTH

**DELTAKELSE**

STYREMØTER I 2020:

7 av 7



**SONJA DJØNNE**

(f. 1968)

**Styremedlem**

siden 2020

**STILLING:**

Daglig leder i Heymat AS  
siden 2016

**UTDANNING:**

Bachelor i Økonomi fra  
Handelshøyskolen BI

**DELTAKELSE**

STYREMØTER I 2020:

6 av 6



**ANNE KVIEN**

(f. 1964)

**Ansattvalgt styremedlem**

siden 2020

**STILLING:**

Energiingeniør i Linea AS  
(tidl. Helgeland Kraft Nett)  
siden 2006.

**UTDANNING:**

Energiingeniør fra Stavanger  
Ingeniørhøgskole/UiS

**DELTAKELSE**

STYREMØTER I 2020:

6 av 6



**ALF TORE ALBRIGTSEN**

(f. 1967)

**Ansattvalgt styremedlem**

siden 2013

**STILLING:**

Montør i Linea AS  
(tidl. Helgeland Kraft Nett)  
siden 1986.

**UTDANNING:**

Teknisk Fagskole

**DELTAKELSE**

STYREMØTER I 2020:

9 av 9



# ÅRSREGNSKAP

## KONSERN OG MORSELSKAP



## RESULTATREGNSKAP 2020 (Tall i 1 000 kr)

HELGELAND KRAFT AS				KONSERN	
2020	2019		NOTER	2020	2019
<b>DRIFTSINNEKTER</b>					
0	0	Energisalg	2, 23	595 323	1 263 991
0	0	Overføringsinntekter	2, 22	582 945	562 378
84 396	91 986	Andre driftsinntekter	24	46 944	43 159
<b>84 396</b>	<b>91 986</b>	<b>Sum driftsinntekter</b>		<b>1 225 212</b>	<b>1 869 529</b>
<b>DRIFTSKOSTNADER</b>					
0	0	Energikjøp	23	299 675	821 628
0	0	Overføringskostnader	22	214 400	192 294
38 848	25 852	Brutto personalkostnader	3, 4	231 971	159 480
-257	-944	Aktiverte personalkostnader	3, 4	-53 504	-54 804
37 693	42 396	Andre driftskostnader	5	226 211	202 747
11 252	11 369	Ordinære avskrivninger	8, 9	150 470	136 947
<b>87 536</b>	<b>78 673</b>	<b>Sum driftskostnader</b>		<b>1 069 222</b>	<b>1 458 292</b>
<b>-3 140</b>	<b>13 313</b>	<b>Driftsresultat</b>		<b>155 990</b>	<b>411 236</b>
<b>FINANSINNEKTER OG FINANSKOSTNADER</b>					
0	0	Inntekter fra investeringer i TS og FKV	10	8 618	10 857
204 475	185 911	Finansinntekter	6	111 204	34 482
77 183	80 617	Finanskostnader	6	87 463	89 708
<b>127 292</b>	<b>105 294</b>	<b>Netto finansresultat</b>		<b>32 359</b>	<b>-44 369</b>
<b>124 152</b>	<b>118 607</b>	<b>Ordinært resultat før skattekostnad</b>		<b>188 349</b>	<b>366 867</b>
<b>13</b>	<b>5 025</b>	<b>Skattekostnad på ordinært resultat</b>	<b>7</b>	<b>13 227</b>	<b>87 764</b>
<b>124 139</b>	<b>113 582</b>	<b>ÅRSRESULTAT</b>		<b>175 122</b>	<b>279 104</b>
<b>Årsoverskuddet anvendes slik</b>					
6 088	38 486	Overført til annen egenkapital		57 071	204 008
80 203	0	Besluttet tilleggsutbytte		80 203	0
37 848	75 096	Avsatt ordinært utbytte		37 848	75 096
<b>124 139</b>	<b>113 582</b>	<b>Sum disponert</b>		<b>175 122</b>	<b>279 104</b>



## BALANSE PR. 31. DESEMBER (Tall i 1 000 kr)

HELGELAND KRAFT AS		EIENDELER		KONSERN	
2020	2019		NOTER	2020	2019
		<b>ANLEGGSMIDLER</b>			
		Immaterielle eiendeler			
0	0	Forskning og utvikling	8	2 293	2 112
5 938	6 173	Patenter/Rettigheter	8	23 672	24 011
0	0	Goodwill	8, 10	11 435	22 870
0	0	Utsatt skattefordel	7	66 464	69 300
<b>5 938</b>	<b>6 173</b>	<b>Sum immaterielle eiendeler</b>		<b>103 864</b>	<b>118 292</b>
		<b>Varige driftsmidler</b>			
68 401	71 297	Tomter, bygninger og annen fast eiendom	9	3 782 885	3 661 798
6 085	13 590	Anlegg under utførelse	9	55 220	154 104
61 223	59 908	Driftsløsøre, inventar, verktøy	9	265 157	263 521
<b>135 709</b>	<b>144 794</b>	<b>Sum varige driftsmidler</b>		<b>4 103 262</b>	<b>4 079 423</b>
		<b>Finansielle anleggsmidler</b>			
1 432 324	1 432 324	Investeringer i datterselskaper	10	0	0
2 308 319	2 347 752	Lån til foretak i samme konsern	24	0	0
7 716	7 716	Investering i TS og FKV	10	322 764	314 146
0	0	Lån til TS og FKV	24	38 650	25 000
4 116	42 111	Investeringer i andre aksjer og andeler	11	18 704	56 639
1 458	2 131	Andre langsiktige fordringer	12	11 481	13 660
<b>3 753 934</b>	<b>3 832 034</b>	<b>Sum finansielle anleggsmidler</b>		<b>391 600</b>	<b>409 446</b>
<b>3 895 581</b>	<b>3 983 001</b>	<b>Sum anleggsmidler</b>		<b>4 598 726</b>	<b>4 607 161</b>
		<b>OMLØPSMIDLER</b>			
0	0	Varelager		40 363	40 209
		<b>Fordringer</b>			
6 854	9 370	Kundefordringer	24	89 692	72 887
480 433	372 054	Andre fordringer	13, 24	116 904	139 089
<b>487 286</b>	<b>381 425</b>	<b>Sum fordringer</b>		<b>206 596</b>	<b>211 976</b>
		<b>Investeringer</b>			
32 481	31 348	Markedsbaserte aksjer	14	32 481	31 348
28 157	27 967	Markedsbaserte obligasjoner	15	28 157	27 967
<b>60 638</b>	<b>59 315</b>	<b>Sum investeringer</b>		<b>60 638</b>	<b>59 315</b>
<b>440 569</b>	<b>372 224</b>	<b>Bankinnskudd, kontanter og lignende</b>	<b>16</b>	<b>662 019</b>	<b>519 351</b>
<b>988 493</b>	<b>812 963</b>	<b>Sum omløpsmidler</b>		<b>969 617</b>	<b>830 851</b>
<b>4 884 075</b>	<b>4 795 964</b>	<b>SUM EIENDELER</b>		<b>5 568 342</b>	<b>5 438 012</b>

HELGELAND KRAFT AS		EGENKAPITAL OG GJELD		KONSERN	
2020	2019		NOTER	2020	2019
		<b>EGENKAPITAL</b>			
		Innskutt egenkapital			
300 384	300 384	Aksjekapital (300 384 a kr 1 000)	17, 18	300 384	300 384
652 369	652 369	Overkurs	17	652 369	652 369
<b>952 753</b>	<b>952 753</b>	<b>Sum innskutt egenkapital</b>		<b>952 753</b>	<b>952 753</b>
		<b>Opptjent egenkapital</b>			
1 131 639	1 125 551	Annen egenkapital	17	1 482 842	1 418 665
<b>1 131 639</b>	<b>1 125 551</b>	<b>Sum opptjent egenkapital</b>		<b>1 482 842</b>	<b>1 418 665</b>
<b>2 084 392</b>	<b>2 078 304</b>	<b>Sum egenkapital</b>		<b>2 435 595</b>	<b>2 371 418</b>
		<b>GJELD</b>			
		<b>Avsetning for forpliktelser</b>			
29 060	26 540	Pensjonsforpliktelser	4	135 417	123 113
5 710	6 544	Utsatt Skatt	7	0	0
<b>34 770</b>	<b>33 085</b>	<b>Sum avsetning for forpliktelser</b>		<b>135 417</b>	<b>123 113</b>
		<b>Annen langsiktig gjeld</b>			
2 000 000	1 835 000	Obligasjonslån	19	2 000 000	1 835 000
470 000	470 000	Gjeld til kredittinstitusjoner	19	470 000	470 000
135 000	157 500	Ansvarlig lån	19	135 000	157 500
<b>2 605 000</b>	<b>2 462 500</b>	<b>Sum annen langsiktig gjeld</b>		<b>2 605 000</b>	<b>2 462 500</b>
		<b>Kortsiktig gjeld</b>			
4 679	8 751	Leverandørgjeld		71 010	42 302
847	2 326	Betalbar skatt	7	9 689	108 813
1 769	2 013	Skyldig offentlige avgifter		54 504	57 823
118 051	75 096	Foreslått utbytte		118 051	75 096
34 566	133 889	Annen kortsiktig gjeld	21, 22	139 076	196 947
<b>159 912</b>	<b>222 075</b>	<b>Sum kortsiktig gjeld</b>		<b>392 330</b>	<b>480 981</b>
<b>2 799 682</b>	<b>2 717 660</b>	<b>Sum gjeld</b>		<b>3 132 748</b>	<b>3 066 594</b>
<b>4 884 075</b>	<b>4 795 964</b>	<b>SUM EGENKAPITAL OG GJELD</b>		<b>5 568 342</b>	<b>5 438 012</b>

Mosjøen

31. desember 2020/25. mars 2021

Tom Eilertsen, Styreleder

Bjørn Laksforsmo, Styremedlem

Sonja Dønne, Styremedlem

Knut Gullesen, Styremedlem

André Møller, Styremedlem

Kirsti A. Østbergh, Styremedlem

Alf Tore Albrigtsen, Ansatt repr. styremedlem

Anne Kvien, Ansatt repr. styremedlem

Eivind Mikalsen, Konsernsjef



## KONTANTSTRØMOPPSTILLING (Tall i 1 000 kr)

HELGELAND KRAFT AS			KONSERN	
2020	2019	KONTANTSTRØMMER FRA OPERASJONELLE AKTIVITETER	2020	2019
124 152	118 607	Ordinært resultat før skattekostnad	188 349	366 867
-2 326	-86	Periodens betalte skatter	-108 813	-146 908
11 252	11 369	Ordinære avskrivninger	150 470	136 947
0	0	Endring i varelager	-155	-737
-39	0	Tap/gevinst ved salg av anleggsmidler	-868	-5 705
0	0	Endring i markedsbaserte aksjer	-1 323	-5 993
2 517	6 299	Endring i kundefordringer	-16 805	13 088
-4 073	-5 519	Endring i leverandørgjeld	28 709	-18 528
2 520	-12 392	Forskjell mellom pensjonskostnad og inn-/utbetaling	12 305	-67 415
-289 398	-124 574	Endring i andre eiendeler og gjeldsposter	-111 284	-33 503
<b>-155 394</b>	<b>-6 297</b>	<b>Netto kontantstrømmer fra operasjonelle aktiviteter</b>	<b>140 584</b>	<b>238 114</b>
		<b>KONTANTSTRØMMER FRA INVESTERINGSAKTIVITETER</b>		
0	0	Utbetaling ved investering i langsiktige aksjer og andeler	-8 618	-4 809
50	0	Innbetalinger ved salg av varige driftsmidler	949	24 541
-1 943	-5 867	Utbetalinger ved kjøp av varige driftsmidler	-162 797	-235 172
118 796	0	Innbetalinger ved salg av andre investeringer	118 796	0
0	0	Netto fra sameiet Gullsmedvik	0	-19 485
<b>116 903</b>	<b>-5 867</b>	<b>Netto kontantstrøm fra investeringsaktiviteter</b>	<b>-51 670</b>	<b>-234 924</b>
		<b>KONTANTSTRØMMER FRA FINANSIERINGSAKTIVITETER</b>		
165 000	-331 000	Tilbakekjøp obligasjonslån	-510 000	-331 000
39 433	380 000	Låneopptak obligasjonslån	675 000	380 000
-22 500	-22 500	Utbetalinger ved nedbetaling av ansvarlig lån	-22 500	-22 500
0	0	Utbetaling til andre finansieringsaktiviteter	-13 650	0
-75 096	-80 203	Utbetaling av utbytte	-75 096	-80 203
<b>106 837</b>	<b>-53 703</b>	<b>Netto kontantstrøm fra finansieringsaktiviteter</b>	<b>53 754</b>	<b>-53 703</b>
68 345	-65 867	Netto endring i bankinnskudd, kontanter og lignende	142 669	-50 513
372 224	438 090	Beholdning av bankinnskudd, kontanter og lignende pr. 01.01	519 351	569 863
<b>440 569</b>	<b>372 224</b>	<b>Beholdning av bankinnskudd, kontanter og lignende pr. 31.12</b>	<b>662 019</b>	<b>519 351</b>



## NOTER

### NOTE 1 : REGNSKAPSPRINSIPPER

#### Generelt

Helgeland Kraft AS avlegger konsernregnskapet i henhold til forskrifter til energiloven om regnskapsføring for energiverk, regnskapsloven og i samsvar med god regnskapsskikk. Konsernregnskapet er utarbeidet etter ensartede prinsipper, ved at datterselskapene følger de samme regnskapsprinsipper som morselskapet.

#### Konsolidering

Konsernregnskapet inkluderer Helgeland Kraft AS, Helgeland Kraft Vannkraft AS, Linea AS og Helgeland Kraft Strøm AS med tilhørende underkonsern Storuman Development. Transaksjoner og mellomværende mellom selskapene i konsernet er eliminert. Utbytte, konsernbidrag og andre utdelinger fra datterselskap er inntektsført samme år som det er avsatt i givers regnskap. Overstiger utbyttet eller konsernbidraget andel av opptjent resultat etter anskaffelsestidspunktet, representerer den overskytende del tilbakebetaling av investert kapital, og utdelingene er fratrukket investeringens verdi i balansen til morselskapet.

Vår andel i det tingsrettslige sameiet Åbjørakraft (Kolsvik kraftverk -50 %) er innarbeidet i regnskapet etter bruttometoden. Alle vesentlige transaksjoner og mellomværende mellom selskapene er eliminert.

Regnskapsføring av investeringer i tilknyttede selskap vurderes etter kostmetoden i selskapsregnskapet. Konsernregnskapet inkluderer konsernets andel av

resultat fra tilknyttede selskaper regnskapsført etter egenkapital-metoden fra det tidspunktet betydelig innflytelse oppnås og inntil slik innflytelse opphører. Når konsernets tapsandel overstiger investeringen i et tilknyttet selskap, reduseres konsernets balanseførte verdi til null og ytterligere tap regnskapsføres ikke med mindre konsernet har en forpliktelse til å dekke dette tapet.

Andre langsiktige investeringer i aksjer vurderes etter kostmetoden.

#### Prinsipper for inntektsføring og kostnadsføring

Inntektsføring og kostnadsføring av varer og tjenester foretas ved levering. Bokført kraftkjøp er ført etter uttatt kraftmengde i regnskapsåret. Kraftsalg er bokført i samsvar med avlesing 31.12. i regnskapsåret.

Nettleie og overføringsinntekter bokføres lik tillatt inntekt for inneværende år. Differansen mellom tillatt inntekt og faktisk inntekt balanseføres som mer- eller mindreinntekt.

Klassifisering og vurdering av balanseposter Omløpsmidler og kortsiktig gjeld omfatter poster som forfaller til betaling innen ett år etter anskaffelsestidspunktet, samt poster som knytter seg til varekretsløpet. Øvrige poster er klassifisert som anleggsmidler eller langsiktig gjeld. Omløpsmidler vurderes til laveste av anskaffelseskost og virkelig verdi. Kortsiktig gjeld balanseføres til nominelt beløp på opptakstidspunktet.

Anleggsmidler vurderes til anskaffelseskost, men nedskrives til virkelig verdi ved verdifall som ikke forventes å være forbigående. Renter inkluderes i anskaffelseskost for driftsmidler med lang tilvirkningstid. Når det gjelder nettanleggene og kraftverkene verdivurderte NVE anleggsmidlene og fastsatte ny nettverdi og ny skattemessig åpningsbalanse for kraftverkene i forbindelse med overgang til nytt skatteregime i 1998. Helgeland Kraft AS foretok da oppskrivning av de regnskapsmessige verdiene for disse anleggsmidlene i samsvar med disse fastsettelsene. Anleggstilskudd føres som fradrag i kostprisen på investeringer.

Tomter avskrives ikke. Andre varige driftsmidler balanseføres og avskrives lineært over driftsmidlenes forventede utnyttbare levetid.

Ordinært vedlikehold av driftsmidler kostnadsføres. Planlagt periodisk vedlikehold som vesentlig øker driftsmidlets levetid aktiveres og avskrives over tiltakets levetid. Påkostninger eller forbedringer tillegges driftsmidlets kostpris og avskrives i takt med driftsmidlet. Påkostninger defineres som utgifter som øker kontantstrømmene i forhold til det som ble lagt til grunn ved anskaffelsen av driftsmidlet.

#### Bankinnskudd

Deler av konsernets likviditet er organisert i en konsernkontoordning. Dette innebærer at datterselskapenes kontantbeholdning formelt sett er fordringer eller gjeld på morselskapet, og alle konsernselskaper er solidarisk ansvarlige for de trekk konsernet har gjort.

Innskudd eller trekk i konsernkontoordningen er klassifisert som kortsiktig konsernfordring eller gjeld i selskapsregnskapet.

#### Fordringer

Kundefordringer er ført opp til pålydende med fradrag av konstaterte og påregnelige tap. Andre fordringer er ført opp til pålydende.

#### Varebeholdning

Varebeholdningen av driftsmateriell er ført opp til den laveste av anskaffelseskost og virkelig verdi. Demonterte anleggsmidler som midlertid legges på lager, er ikke bokført med noen verdi, men blir i de tilfeller disse er aktivert, avskrevet etter opprinnelig plan.

#### Magasinbeholdning

I tråd med anbefalinger for bransjen balanseføres ikke beholdningen av vann i magasinene, og endringer i magasinbeholdningen resultatføres ikke.

#### Erstatninger

Løpende erstatninger i forbindelse med grunnerverv og lignende blir kostnadsført løpende. Det er ikke foretatt avsetninger til dekning av fremtidige forpliktelser.

#### Skatt

Skattekostnaden i resultatregnskapet omfatter både periodens betalbare skatt og endring i utsatt skatt.

Utsatt skatt er beregnet med 22 % (37 % for grunnrenteskatt) på grunnlag av de midlertidige forskjeller som eksisterer mellom regnskaps- og skattemessige

verdier, samt skattemessig underskudd (negativ grunnrenteinntekt) til fremføring ved utgangen av regnskapsåret.

Skatteøkende og skattereduserende midlertidige forskjeller som reverserer eller kan reversere i samme periode er utlignet. Netto utsatt skattefordel balanseføres i den grad det er sannsynlig at denne kan bli nyttiggjort.

#### Kontraktsforpliktelser knyttet til kjøp og salg av kraft

Helgeland Kraft AS handler energi med fysisk levering og finansielt oppgjør. Dette skjer gjennom det bilaterale markedet, gjennom Nord Pool AS og Nasdaq OMX Commodities, og innenfor styrets definerte rammer for risikostyring.

I den tradingorienterte porteføljen vurderes kjøps- og salgskontrakter samlet etter porteføljeprinsippet. Summen av realiserte og urealiserte gevinster og tap resultatføres dermed løpende.

Finansielle porteføljer for prissikring av fremtidig spot-salg av egenprodusert kraft, samt fremtidig spotkjøp av kraft for videresalg til egne kunder, vurderes regnskapsmessig etter grunnleggende prinsipp om sikringsbokføring. Resultatføring av gevinster og tap innen disse porteføljene skjer i samme regnskapsperiode som fysisk levering av sikringsobjektene.





#### **Mer- eller mindreinntekt fra nettvirksomheten**

I henhold til retningslinjer fra NVE skal det føres separat regnskap for kraftselskapenes monopolvirksomhet. Netttariffen er fra og med 1997 fastsatt med utgangspunkt i en inntektsramme fastsatt av NVE med tillegg av kostnader i overliggende nett.

Mer- eller mindreinntekt er differansen mellom tillatt inntekt og det som faktisk er fakturert i nettleie for regnskapsåret (faktisk inntekt).

Merinntekt skal renteberegnes med en rentesats fastsatt av NVE og tilbakeføres nettkundene.

Mindreinntekt kan tilsvarende renteberegnes og belastes nettkundene. Mer-/ mindreinntekt balanseføres under kortsiktig gjeld/omløpsmidler, og påløpt/opptjent rente føres som finanskostnad/finansinntekt i resultatregnskapet.

#### **Markedsbaserte finansielle omløpsmidler**

Markedsbaserte finansielle omløpsmidler blir vurdert til markedspris, hvor summen av gevinst og tap blir regnskapsført.

#### **El sertifikater**

Innkjøp av el sertifikater bokføres til kostpris. Forpliktelse til å levere el sertifikater måles til anskaffelseskost. Dersom det ikke er avtalt kjøp av sertifikater for indekning av forpliktelsen, måles forpliktelsen til markedspris på tidspunktet da forpliktelsen oppstår.

Opptjente sertifikater i beholdning vurderes til markedspris på opptjeningstidspunktet.

#### **Pensjoner**

Pensjonskostnader og pensjonsforpliktelser knyttet til ytelsesbaserte pensjonsordninger, både sikret og usikret ordning, beregnes etter lineær opptjening basert på forventet sluttlønn. Beregningen er basert på en rekke forutsetninger herunder diskonteringsrente, fremtidig regulering av lønn, pensjoner og ytelser fra folketrygden, fremtidig avkastning på pensjonsmidler samt aktuarmessige forutsetninger om dødelighet og frivillig avgang.

Pensjonsmidler er vurdert til virkelig verdi og fratrukket i netto pensjonsforpliktelse i balansen.

Helgeland Kraft resultatfører endringer i pensjonsforpliktelsen og -midlene som oppstår på grunn av endringer i og avvik i beregningsforutsetningene (estimataavvik). Periodens netto pensjonskostnad er inkludert i lønn og sosiale kostnader, og består av periodens pensjonsopptjening, rentekostnad på den beregnede pensjonsforpliktelsen og avkastning av pensjonsmidlene.

Virkning av endringer i estimater og pensjons-planer føres over resultat.

Pensjonskostnader knyttet til innskuddsplaner regnskapsføres som lønnskostnad når innskuddene forfaller. Ved innskuddsplaner har selskapet ikke ytterligere betalingsforpliktelser etter at innskuddene er betalt. Forskuddsbetalte innskudd bokføres som en eiendel (pensjonsmidler) i den grad innskuddet kan refunderes eller redusere fremtidige premieinnbetalinger.

AFP-ordningen er en ytelsesbasert flerforetaksordning. En slik ordning er reelt en ytelsesplan, men behandles regnskapsmessig som en innskuddsplan som følge av at ordningens administrator ikke gir tilstrekkelig informasjon til å beregne forpliktelsen på en pålitelig måte.

#### **Valuta**

Pengeposter i utenlandsk valuta er vurdert til kursen ved regnskapsårets slutt.

Underkonsernet Storuman Development utarbeider regnskapene sine i lokal valuta (SEK). I konsolideringen med Helgeland Kraft AS er inntekter og kostnader omregnet til kursene på transaksjonstidspunktet, mens eiendeler og forpliktelser er omregnet til valutakursen på balansedagen. Differansen er presentert som omregningsdifferanser under konsernets egenkapital.

#### **Kontantstrømoppstilling**

Kontantstrømoppstillingen er utarbeidet etter den indirekte metode.

Kontanter og kontantekvivalenter omfatter kontanter, bankinnskudd og andre kortsiktige, likvide plassering

**NOTE 2 : Salgsinntekter** (Tall i 1000 kr)

	HELGELAND KRAFT AS		KONSERN	
	2020	2019	2020	2019
<b>VIRKSOMHETSOMRÅDE</b>				
Vannkraft	-	-	192 786	432 019
Nett	-	-	580 771	563 387
Strømsalg	-	-	404 711	830 963
<b>Sum Salgsinntekter</b>	<b>-</b>	<b>-</b>	<b>1 178 269</b>	<b>1 826 369</b>
<b>GEOGRAFISK FORDELING</b>	<b>2020</b>	<b>2019</b>	<b>2020</b>	<b>2019</b>
Norge	-	-	1 035 983	1 613 212
Sverige	-	-	142 286	213 157
<b>Sum Salgsinntekter</b>	<b>-</b>	<b>-</b>	<b>1 178 269</b>	<b>1 826 369</b>

**NOTE 3 : Personalkostnader, antall ansatte, ytelser til ledende personer** (Tall i 1000 kr)

	HELGELAND KRAFT AS		KONSERN	
	2020	2019	2020	2019
<b>PERSONALKOSTNADER</b>				
Lønn	25 358	25 959	172 551	174 142
Aktiverte lønnskostnader	-257	-944	-53 504	-54 804
Arbeidsgiveravgift	1 430	1 411	10 516	11 022
Ordinære pensjonskostnader	9 643	-5 002	43 871	-33 356
Andre ytelser	2 418	3 484	5 032	7 672
<b>Sum personalkostnader</b>	<b>38 591</b>	<b>24 908</b>	<b>178 466</b>	<b>104 677</b>

	HELGELAND KRAFT AS		KONSERN	
	2020	2019	2020	2019
<b>SPESIFIKASJON AV ANTALL ANSATTE</b>				
Fast ansatte full tid	35	35	242	240
Fast ansatte deltid	-	-	9	9
Midlertidige ansatte/vikar	-	1	7	8
Læringer	-	-	8	10
<b>Antall ansatte pr. 31.12.</b>	<b>35</b>	<b>36</b>	<b>266</b>	<b>267</b>
<b>Gjennomsnittlig antall årsverk pr. 31.12.</b>	<b>35,0</b>	<b>36,0</b>	<b>261,8</b>	<b>262,9</b>

YTELSER TIL LEDENDE PERSONER (hele kr)	Ordinær lønn /Honorar	Andre ytelser	Pensjons-premie	Sum ytelser
<b>Ledende ansatte:</b>				
Eivind Mikalsen, Konsernsjef	2 181 150	38 110	144 006	2 363 266
<b>Styremedlemmer:</b>				
Tom Eilertsen (styreleder)	160 000			
Bjørn Snorre Laksforsmo (nestleder)	100 000	45 911		
Andrè Møller	100 000	7 511		
Alf Tore Albrigtsen (ansattrepr.)	100 000			
Anne Elisabeth Kvien (ansattrepr.)	58 333			
Sonja Djønne	58 333	963		
Kirsti Aune Østberg	100 000	2 430		
Knut Gullesen	72 500	1 895		
Varamedlemmer og tidligere styremedlemmer	210 000	806		
<b>Sum ytelser til ledene personer</b>	<b>3 140 316</b>	<b>97 626</b>	<b>144 006</b>	<b>2 363 266</b>

Det er ikke inngått andre avtaler med direktører eller styreleder om sluttlønn, overskuddsdeling, bonuser eller opsjoner. Konsernledelsen inngår i boliglansordningen for ansatte jfr. note 12. Hverken konsernsjef eller noen av styrets medlemmer hadde lån i konsernets boliglansordning pr 31.12.2020.



#### NOTE 4 : Pensjonskostnader og pensjonsforpliktelser

##### Pensjonsforpliktelser forsikret

Konsernet har plikt til å ha tjenestepensjons-ordning etter lov om Obligatorisk tjenestepensjon. Konsernet har kollektiv ytelsesbasert ordning gjennom KLP som tilfredsstiller kravene i loven. Den ytelsesbaserte ordningen ble lukket for nye medlemmer 1. januar 2013. Nyansatte etter denne dato tilbys innskuddsbasert tjeneste-pensjonsordning gjennom KLP i henhold til gjeldende lovkrav. Den kollektive ytelsesbaserte pensjonsordningen omfatter i alt 528 personer, hvorav 184 er aktive. Ordningen gir rett til definerte fremtidige ytelser. Disse er i hovedsak avhengig av antall opptjeningsår, lønnsnivå ved oppnådd pensjonsalder og størrelsen på ytelsene fra folketrygden. Forpliktelsene er dekket gjennom KLP. NRS 6 vedrørende pensjoner åpner for at foretak som følger Norsk GAAP tilnærmet fullt ut kan følge reglene i IAS 19 i forhold til valg av blant annet regnskapsprinsipp. Ytelsespensjoner er fra og med 2015 aktuarberegnet i samsvar med internasjonale regnskapsregler (IAS 19). Pensjonskostnader og pensjonsforpliktelser beregnes etter lineær opptjening basert på forutsetninger om diskonteringsrente, fremtidig regulering av lønn, pensjoner og ytelser fra folketrygden, fremtidig avkastning på pensjons-midler, samt aktuarmessige forutsetninger om dødelighet, frivillig avgang, osv. Pensjonsmidler er vurdert til virkelig verdi og er fratrukket netto pensjonsforpliktelser i balansen. Ved regnskaps-føring av pensjon er lineær opptjening og forventet sluttlønn som opptjeningsgrunnlag lagt til grunn. Virkning av endringer i estimater og pensjonsplaner føres over resultat. Nye regler fra 1. juli 2019 for beregning av

fremtidig pensjonsopptjening for medlemmer født fra 1963 og senere, samt endringer i samordningsreglene for det som er tjent opp fram til og med 01.01.2020, er innarbeidet og resultatført som planendring i 2019.

##### Pensjonsforpliktelser usikret

Omfatter pensjonsordning for tidligere administrerende direktør som gir en rett eller evt. en plikt til å gå av ved fylte 62 år. Avtalen gir tidligere administrerende direktør rett til pensjon på 75 % av årlig lønn frem til fylte 67 år og deretter 66 % av årlig lønn fremover (også av lønn over 12 G). Forpliktelsen er aktuarberegnet i henhold til samme forutsetninger som den kollektive ytelsesbaserte ordningen. Pensjonsordningen ga resultateffekt med kr 1 615 081,- i 2020. Forpliktelsen på denne avtalen er aktuarberegnet til kr 14 323 028,- pr 31.12.2020.

##### Pensjonsforpliktelse knyttet til innvilget gavepensjon

Det er innvilget gavepensjon til personer som har valgt å slutte før fylte 67 år i forbindelse med nedbemanningsprogram. Pensjons-forpliktelsen er beregnet på grunnlag av lønn ved fratredelsestidspunktet og derav beregnet pensjon utover pensjon fra folketrygden i perioden frem til fylte 67 år. Forpliktelsen er beregnet til virkelig verdi og er basert på forutsetninger om G-regulering, pensjonsregulering og diskonteringsrente.

(Tall i 1000 kr)

	HELGELAND KRAFT AS		KONSERN	
	2020	2019	2020	2019
<b>PENSJONSKOSTNADER</b>				
Nåverdi av årets pensjonsopptjening	2 035	1 890	18 972	19 546
Rentekostnad av påløpt pensjonsforpliktelse	2 015	2 455	14 362	17 302
<b>Brutto pensjonskostnad</b>	<b>4 049</b>	<b>4 345</b>	<b>33 334</b>	<b>36 848</b>
Forventet avkastning av pensjonsmidlene	-1 756	-1 947	-11 958	-12 997
Administrasjonskostnad/rentegaranti	274	283	2 030	2 142
AGA av netto pensjonskostnad	105	137	1 015	1 326
Resultatført virkning av estimatavvik	4 505	-6 563	21 271	-54 666
Resultatført virkning av planendring	0	-2 936	0	-3 283
<b>Netto beregnet pensjonskostnad ytelsesordning</b>	<b>7 176</b>	<b>-6 681</b>	<b>45 692</b>	<b>-30 632</b>
Ansattetrekk ytelsespensjon	-228	-229	-2 293	-2 349
Pensjonskostnad uforsikret ordning inkl AGA	1 697	947	1 697	947
Pensjonskostnad innskuddsordning inkl AGA	1 596	1 263	4 382	3 288
Pensjonskostnad innvilget gavepensjon inkl AGA	-599	-300	-5 607	-4 610
<b>Sum årets beregnede pensjonskostnader</b>	<b>9 643</b>	<b>-5 002</b>	<b>43 871</b>	<b>-33 356</b>

(Tall i 1000 kr)

	HELGELAND KRAFT AS		KONSERN	
	2020	2019	2020	2019
<b>PENSJONSFORPLIKTELSE</b>				
Beregnet brutto pensjonsforpliktelse 31.12	94 071	87 688	671 301	618 458
Pensjonsmidler 31.12	80 093	76 679	556 427	520 627
Arbeidsgiveravgift	713	562	5 859	4 989
Nto. Pensjonsforpl. (midler) forsikret ytelsesordn.	14 691	11 571	120 732	102 821
Beregnet pensjonsforpliktelse uforsikret	14 323	14 351	14 323	14 351
Beregnet forpliktelse knyttet til innvilget gavepensjon	47	617	362	5 941
<b>Sum netto pensjonsforpliktelse (midler) i balansen</b>	<b>29 060</b>	<b>26 540</b>	<b>135 417</b>	<b>123 113</b>
<b>ØKONOMISKE FORUTSETNINGER</b>	<b>2020</b>	<b>2019</b>	<b>2020</b>	<b>2019</b>
Diskonteringsrente	1,70 %	2,30 %	1,70 %	2,30 %
Årlig lønnsvekst	2,25 %	2,25 %	2,25 %	2,25 %
Økning folketrygdens grunnbeløp	2,00 %	2,00 %	2,00 %	2,00 %
Årlig regulering pensjoner	1,24 %	1,24 %	1,24 %	1,24 %
Forventet avkastning pensjonsmidler	1,70 %	2,30 %	1,70 %	2,30 %
Arbeidsgiveravgift	5,10 %	5,10 %	5,10 %	5,10 %

**NOTE 5 : Andre driftskostnader**

(Tall i 1000 kr)

	HELGELAND KRAFT AS		KONSERN	
	2020	2019	2020	2019
<b>ANDRE DRIFTSKOSTNADER</b>				
Materialer	1 498	3 162	20 156	22 398
Fremmedytelser	23 283	25 748	108 450	86 365
Forsikringer	806	481	5 302	3 613
Konsesjonsavgift/eiendomsskatt	218	206	34 833	34 336
Erstatninger	-	-	3 570	1 162
Tap på fordringer	-143	80	399	4 559
Telekostnader/porto	2 275	1 924	8 937	7 901
Reisekostnader/diett/bilgodtgjørelse	205	1 036	2 391	5 677
Øvrige administrasjons- og driftskostnader	9 550	9 758	42 174	36 735
<b>Sum andre driftskostnader</b>	<b>37 693</b>	<b>42 396</b>	<b>226 211</b>	<b>202 747</b>
<b>HONORAR TIL REVISOR</b>	<b>2020</b>	<b>2019</b>	<b>2020</b>	<b>2019</b>
Revisjonshonorar	220	224	1 004	905
Andre attestasjonstjenester	17	13	91	156
Skatte/-avgiftsmessig bistand	14	47	64	67
Annen bistand	50	325	87	406
<b>Sum honorar til revisor</b>	<b>301</b>	<b>609</b>	<b>1 246</b>	<b>1 533</b>

**NOTE 6 : Finansinntekter og finanskostnader**

(Tall i 1000 kr)

	HELGELAND KRAFT AS		KONSERN	
	2020	2019	2020	2019
<b>FINANSINTEKTER</b>				
Renteinntekter	8 529	12 197	12 847	16 034
Renteinntekt fra foretak i samme konsern	68 452	74 532	-	-
Anleggsrenter	-	-	-	2 797
Utbytte/konsernbidrag fra datterselskaper	25 000	76 000	-	-
Utbytte fra andre investeringer	17 740	14 451	11 740	7 251
Gevinst aksjer/obligasjoner	82 125	5 993	82 125	5 993
Agiogevinst	36	1 032	1 672	214
Andre finansinntekter	2 592	1 706	2 820	2 192
<b>Sum finansinntekter</b>	<b>204 475</b>	<b>185 911</b>	<b>111 204</b>	<b>34 482</b>
<b>FINANSKOSTNADER</b>	<b>2020</b>	<b>2019</b>	<b>2020</b>	<b>2019</b>
Rentekostnader	71 095	71 843	77 352	78 454
Agiokostnader	-	1	3 114	1 750
Rentekostnader ansvarlig lån	2 324	3 985	2 324	3 985
Andre finanskostnader	3 764	4 789	4 674	5 519
<b>Sum finanskostnader</b>	<b>77 183</b>	<b>80 617</b>	<b>87 463</b>	<b>89 708</b>


**NOTE 7 : Skattekostnad, betalbar skatt, midlertidige forskjeller og endring i utsatt skatt**

(Tall i 1000 kr)

	HELGELAND KRAFT AS		KONSERN	
	2020	2019	2020	2019
<b>SKATTEKOSTNAD</b>				
Betalbar skatt ordinært resultat	847	2 326	22 564	48 762
Endring i utsatt skattefordel ordinært resultat	-834	2 699	-697	29 699
<b>Skattekostnad ordinært resultat</b>	<b>13</b>	<b>5 025</b>	<b>21 867</b>	<b>78 461</b>
Beregnet naturressursskatt	-	-	12 474	12 372
Avregnet mot fellesskatt	-	-	-12 474	-12 372
Årets betalbare skatt på grunnrenteinntekt	-	-	-12 876	60 051
Økning/reduksjon i utsatt skatt knyttet til grunnrenteinntekt	-	-	4 236	-50 749
<b>Periodens skattekostnad på grunnrenteinntekt</b>	<b>-</b>	<b>-</b>	<b>-8 639</b>	<b>9 303</b>
<b>Periodens skattekostnad</b>	<b>13</b>	<b>5 025</b>	<b>13 227</b>	<b>87 764</b>

(Tall i 1000 kr)

	HELGELAND KRAFT AS		KONSERN	
	2020	2019	2020	2019
<b>BETALBAR SKATT</b>				
Ordinært resultat før skatt	124 152	118 607	188 349	366 867
Permanente forskjeller	-124 093	-95 766	-88 678	-10 141
Endring i midlertidige forskjeller eks. grunnskatt	3 793	-12 270	-53 806	-135 081
<b>Grunnlag betalbar skatt ord. resultat</b>	<b>3 851</b>	<b>10 571</b>	<b>45 865</b>	<b>221 645</b>
Beregnet betalbar skatt på årets ordinære resultat 22%	847	2 326	10 089	48 762
Naturressursskatt - motregnes senere år	-	-	12 474	-
<b>Betalbar skatt på årets ord. resultat</b>	<b>847</b>	<b>2 326</b>	<b>22 563</b>	<b>48 762</b>
<b>Betalbar grunnskatt</b>	<b>-</b>	<b>-</b>	<b>-12 875</b>	<b>60 051</b>
<b>Betalbar skatt i balansen</b>	<b>847</b>	<b>2 326</b>	<b>9 688</b>	<b>108 813</b>

SPESIFIKASJON AV SKATTEEFFEKTEN AV MIDLERTIDIGE FORSKJELLER	HELGELAND KRAFT AS		KONSERN	
	2020	2019	2020	2019
Driftsmidler	-48 282	-48 036	-200 710	-161 694
Gevinst- og tapskonto	-2 306	-2 883	3 917	4 896
Fordringer	50	180	4 079	4 398
Pensjonsforpliktelser	29 060	26 540	135 417	123 113
Regnskapsmessige avsetninger	-4 476	-5 549	43 998	73 893
Skattemessig fremførbart underskudd	-	-	40 503	34 426
Grunnskatt	-	-	130 158	141 608
<b>Sum midlertidige forskjeller</b>	<b>-25 954</b>	<b>-29 747</b>	<b>157 361</b>	<b>220 638</b>
Naturressursskatt til motregning senere år			12 474	
<b>Netto utsatt skattefordel (utsatt skatt) i balansen</b>	<b>-5 710</b>	<b>-6 544</b>	<b>66 464</b>	<b>69 300</b>

Det er beregnet 37 % utsatt grunnrenteskatt av brutto midlertidige forskjeller og negativ grunnrenteinntekt til fremføring.

Negativ fremførbart grunnrenteinntekt for Kraftverket Fagervollan er tatt inn i beregningen i 2019.

Det skattemessige fremførbare underskuddet pr 31.12.19 er knyttet til Storuman Development AB. Helgeland Kraft Vannkraft AS har et fremførbart underskudd på tkr. 14.996 pr 31.12.2020.

FORKLARING TIL HVORFOR ÅRETS SKATTEKOSTNAD IKKE UTGJØR 22 % AV RESULTAT FØR SKATT	HELGELAND KRAFT AS		KONSERN	
	2020	2019	2020	2019
22 % skatt av resultat før skatt	27 313	26 093	41 437	80 711
Permanente forskjeller 22 %	-27 301	-21 068	-19 509	-2 231
Betalbar grunnrenteskatt kraftproduksjon	-	-	-12 875	60 051
Endring utsatt grunnrenteskatt kraftproduksjon	-	-	4 236	-50 749
Forskjell skattesats Sverige vs Norge	-	-	-62	-19
<b>Beregnet skattekostnad</b>	<b>13</b>	<b>5 025</b>	<b>13 227</b>	<b>87 764</b>
<b>Effektiv skattesats (skattekostnad i % av resultat før skatt)</b>	<b>0,0 %</b>	<b>4,2 %</b>	<b>7,0 %</b>	<b>23,9 %</b>

**NOTE 8 : Immaterielle eiendeler****KONSERN**

(Tall i 1000 kr)	Goodwill	Forskning og utvikling	Patenter og rettigheter	Totalt
Anskaffelseskost 1.1.2020	34 304	19 799	24 893	78 997
Tilgang fra anlegg i arbeid	-	1 380	-	1 380
Avgang	-	-204	-	-204
<b>Anskaffelseskost 31.12.2020</b>	<b>34 304</b>	<b>20 976</b>	<b>24 893</b>	<b>80 173</b>
Akkumulerte avskrivninger 01.01.2020	11 435	17 687	882	30 004
Avgang akkumulerte avskrivninger	-	-204	-	-204
Årets av- og nedskrivninger	11 435	1 199	339	12 973
<b>Akkumulerte avskrivninger 31.12.2020</b>	<b>22 870</b>	<b>18 683</b>	<b>1 221</b>	<b>42 773</b>
<b>Bokført verdi 31.12.2020</b>	<b>11 435</b>	<b>2 293</b>	<b>23 672</b>	<b>37 400</b>
Avskrivningsform	Lineær	lineær	Ingen/lineær	
Økonomisk Levetid	3 år	5 år	evig/30 år	

**HELGELAND KRAFT AS**

(Tall i 1000 kr)	Goodwill	Forskning og utvikling	Patenter og rettigheter	Totalt
Anskaffelseskost 1.1.2020	-	-	7 055	7 055
Tilgang fra anlegg i arbeid	-	-	-	-
Avgang	-	-	-	-
<b>Anskaffelseskost 31.12.2020</b>	<b>-</b>	<b>-</b>	<b>7 055</b>	<b>7 055</b>
Akkumulerte avskrivninger 01.01.2020	-	-	882	882
Årets av- og nedskrivninger	-	-	235	235
<b>Akkumulerte avskrivninger 31.12.2020</b>	<b>-</b>	<b>-</b>	<b>1 117</b>	<b>1 117</b>
<b>Bokført verdi 31.12.2020</b>	<b>-</b>	<b>-</b>	<b>5 938</b>	<b>5 938</b>
Avskrivningsform			Ingen/lineær	
Økonomisk Levetid			evig/30 år	

Goodwill er vurdert til å ha en levetid på 3 år, og er knyttet til synergigevinster ved kjøp av Storuman Development AB. Storuman Development konsern er vurderingsenheten for goodwill.

Forskning og utvikling består i hovedsak av aktiverte kostnader knyttet til utvikling av eget avregningssystem for strøm i Storuman Energi. Ut over dette er det i 2020 medgått TNOK 1 570 (TNOK 1 299 i 2019) i utgifter til forskning og utvikling som er kostnadsført løpende, da kravene til balanseføring ikke anses å være tilfredsstillt.

Patenter og rettigheter er i hovedsak knyttet til aktiverte kostnader i forbindelse med tildeling av konsesjoner for kraftproduksjon.



## NOTE 9 : Varige driftsmidler

## KONSERN

(Tall i 1000 kr)	Tomter/ Bygninger	Kraftverk	Regional- nett	Distribusjonsnett	Transp.m./ mask./utstyr	Anlegg arbeid	Totalt
Anskaffelseskost 1.1.2020	326 850	3 372 368	944 868	1 842 407	536 194	154 104	7 176 791
Tilgang fra anlegg i arbeid	9 191	136 768	8 008	72 284	34 050	-261 785	-1 484
Tilgang	-	-	-	-	-	162 901	162 901
Avgang	-4	-693	-	-1 033	-37 079	-	-38 809
<b>Anskaffelseskost 31.12.2020</b>	<b>336 037</b>	<b>3 508 444</b>	<b>952 876</b>	<b>1 913 657</b>	<b>533 165</b>	<b>55 220</b>	<b>7 299 399</b>
Akk. Avskrivninger 01.01.2020	90 036	1 473 602	307 927	953 129	272 673	-	3 097 368
Avgang akk. avskrivninger	-4	-693	-	-1 033	-36 997	-	-38 728
Årets av- og nedskrivninger	6 263	54 055	19 661	25 186	32 333	-	137 497
<b>Akk. avskrivninger 31.12.2020</b>	<b>96 295</b>	<b>1 526 964</b>	<b>327 588</b>	<b>977 282</b>	<b>268 008</b>	<b>-</b>	<b>3 196 137</b>
<b>Bokført verdi 31.12.2020</b>	<b>239 742</b>	<b>1 981 480</b>	<b>625 287</b>	<b>936 375</b>	<b>265 157</b>	<b>55 220</b>	<b>4 103 262</b>
Avskrivningsform	Ingen/lineær	lineær	lineær	lineær	lineær	i/a	
Økonomisk Levetid	evig/20/50 år	40-67 år	10-60 år	5-55 år	5-25 år		

## HELGELAND KRAFT AS

(Tall i 1000 kr)	Tomter/ Bygninger	Kraftverk	Regional- nett	Distribusjonsnett	Transp.m./ mask./utstyr	Anlegg arbeid	Totalt
Anskaffelseskost 1.1.2020	113 598	-	-	-	156 319	13 590	283 506
Tilgang fra anlegg i arbeid	121	-	-	-	9 326	-9 448	-
Tilgang	-	-	-	-	-	1 943	1 943
Avgang	-	-	-	-	-28 429	-	-28 429
<b>Anskaffelseskost 31.12.2020</b>	<b>113 719</b>	<b>-</b>	<b>-</b>	<b>-</b>	<b>137 216</b>	<b>6 085</b>	<b>257 021</b>
Akk.avskrivninger 01.01.2020	42 301	-	-	-	96 411	-	138 713
Avgang akk. avskrivninger	-	-	-	-	-28 418	-	-28 418
Årets av- og nedskrivninger	3 017	-	-	-	8 000	-	11 017
<b>Akk. avskrivninger 31.12.2020</b>	<b>45 318</b>	<b>-</b>	<b>-</b>	<b>-</b>	<b>75 993</b>	<b>-</b>	<b>121 311</b>
<b>Bokført verdi 31.12.2020</b>	<b>68 401</b>	<b>-</b>	<b>-</b>	<b>-</b>	<b>61 223</b>	<b>6 085</b>	<b>135 709</b>
Avskrivningsform	Ingen/lineær				lineær	i/a	
Økonomisk Levetid	evig/20/50 år				5 år		



## NOTE 10 : Datterselskap, tilknyttet selskap mv

Investeringer i datterselskaper og tilknyttede selskaper vurderes etter kostmetoden i selskapsregnskapet.

I konsernregnskapet vurderes investeringene i datterselskaper og tilknyttede selskaper etter egenkapitalmetoden.

### DATTERSELSKAPER

(Tall i 1000 kr)	Forretnings- kontor	Eier-/ Stemmeandel	Anskaffelses- kost	Resultat 2020	Egenkapital 31.12.2020	BOKFØRT VERDI	
						HELGELAND KRAFT AS	KONSERN
Helgeland Kraft Vannkraft AS	Mosjøen	100 %	848 289	-26 093	1 009 686	848 289	-
Linea AS	Mosjøen	100 %	502 768	55 457	659 864	502 768	-
Helgeland Kraft Strøm AS	Mosjøen	100 %	81 267	46 796	94 062	81 267	-
<b>Sum Datterselskaper</b>			<b>1 432 324</b>	<b>76 159</b>	<b>1 763 612</b>	<b>1 432 324</b>	<b>-</b>

### TILKNYTTET SELSKAP (TS) OG FELLESKONTROLLERT VIRKSOMHET (FKV)

(Tall i 1000 kr)	Forretnings- kontor	Eier-/Stemme- andel	Anskaffelses- kost	Resultat 2020	Egenkapital 31.12.2020	BOKFØRT VERDI	
						HELGELAND KRAFT AS	KONSERN
Smisto Kraft AS	Fauske	50 %	287 500	33	578 887	-	289 443
Nettsam AS	Mosjøen	50 %	500	77	1 437	-	718
Vakinn AS	Fauske	50 %	500	1 051	2 426	-	1 213
Mo Fjernvarme AS	Mo i Rana	40 %	2 008	20 218	66 670	2 008	26 668
Fiber Norway AS	Skogn	26,4 %	5 708	-376	17 886	5 708	4 722
<b>Sum investeringer i TS og FKV</b>			<b>296 216</b>	<b>21 003</b>	<b>667 304</b>	<b>7 716</b>	<b>322 764</b>

### ENDRING INVESTERING I TS OG FKV 2020

(Tall i 1000 kr)	Bokført verdi 01.01	Resultatandel 2020	Andre endringer	Bokført verdi 31.12
Smisto Kraft AS	289 378	66	-	289 443
Nettsam AS	680	39	-	718
Vakinn AS	688	526	-	1 213
Mo Fjernvarme AS	18 581	8 087	-	26 668
Fiber Norway AS	4 821	-99	-	4 722
<b>Sum investeringer i TS og FKV</b>	<b>314 146</b>	<b>8 618</b>	<b>-</b>	<b>322 764</b>

### SmiSto Kraft AS

Selskapet ble stiftet 8. mai 2015 som et felleskontrollert aksjeselskap eid av Helgeland Kraft AS og SKS Produksjon AS, der ingen av selskapene har bestemmende innflytelse. Eierposten i Smisto Kraft AS ble overdratt til Helgeland Kraft Vannkraft AS i forbindelse med konsernetableringen pr 01.01.2018. Selskapet er i gang med bygging av to kraftverk i Rødøy Kommune med til sammen 212 GWh i planlagt produksjonskapasitet. Helgeland Kraft Vannkraft AS skal ha driftsansvaret for kraftverkene. Prosjektet er ett år forsinket, men planlegges nå ferdigstilt i siste halvdel av 2021.

### Nettsam AS

Selskapet ble stiftet 15. mars 2018 som et felleskontrollert aksjeselskap eid av Linea AS og Arva AS (tidligere Nordlandsnett), der ingen av selskapene har bestemmende innflytelse. Selskapet forestår drift av felles driftssentral for nettanlegg for Arva AS og Linea AS. Driftsstart var 01.06.2019.

### Vakinn AS

Stiftet i 2018 som et felleskontrollert aksjeselskap eid av Helgeland Kraft Vannkraft AS og SKS Produksjon AS, der ingen av selskapene har bestemmende innflytelse. Selskapet forestår drift av felles driftssentral for kraftproduksjon for Helgeland Kraft Vannkraft AS og SKS Produksjon AS. Driftsstart var første halvdel av 2019. Mo Fjernvarme AS Selskapet eies av Helgeland Kraft og Mo Industripark, og har som formål å bygge ut og drifte fjernvarme med utgangspunkt i gjenvinning av spillenergi.

### Fiber Norway AS

Selskap stiftet i 2017 for å samle disposisjonsrett til et fiberpar på strekningen Trondheim i sør til Bjerkvik i Nord. Intensjonen er at selskapet skal utnytte disposisjonsretten av fiberen kommersielt og mer effektivt enn det partene selv gjør ved å benytte bølgeledeteknologi på fiberen.



**NOTE 11 : Aksjer og andeler i andre foretak**

(Tall i 1000 kr)

PR. 31.12.2020	Eier-/ Stemmeandel	Anskaffelses- kost	BOKFØRT VERDI	
			HELGELAND KRAFT AS	KONSERN
KLP andel egenkapital		3 758	3 758	16 571
Valider AS	6,6 %	1 091	-	1 091
Andre Aksjer/andeler		998	359	1 041
<b>Sum investeringer i aksjer og andeler</b>		<b>5 847</b>	<b>4 116</b>	<b>18 704</b>

**EIERANDELER I SAMEIER**

	2020	2019
Balansført eierandel Sameiet Åbjørkraft	2 494	3 205

Helgeland Kraft Vannkraft AS og NTE AS eier 50 % hver av sameiet Åbjørkraft. Eierandelen i sameiet fordeler seg på posten Bankinnskudd med TNOK 886,- og Andre fordringer (kortsiktige) med TNOK 1 608,- pr 31.12.20.

**NOTE 12 : Andre langsiktige fordringer – fordringer som forfaller senere enn ett år**

(Tall i 1000 kr)

	HELGELAND KRAFT AS		KONSERN	
	2020	2019	2020	2019
Boliglån til ansatte	1 458	2 131	9 731	12 260
Forskuddsbetalt fall-leie	-	-	1 750	1 400
<b>Sum andre langsiktige fordringer</b>	<b>1 458</b>	<b>2 131</b>	<b>11 481</b>	<b>13 660</b>

Boliglån er gitt i henhold til Stortingets normalrentesats, med pant i fast eiendom.

**NOTE 13 : Andre kortsiktige fordringer**

(Tall i 1000 kr)

	HELGELAND KRAFT AS		KONSERN	
	2020	2019	2020	2019
Påløpte, ikke fakturerte nettinntekter	-	-	39 046	39 202
Påløpte, ikke fakturerte inntekter kraftsalg	-	-	44 907	47 747
Kortsiktig utlån	-	-	2 000	12 000
Futures settlement	-	-	2 256	1 199
Til gode Merverdiavgift	2 001	2 554	3 200	11 098
Konsernbidrag/ Utbytte fra datterselskap	25 000	76 000	-	-
Andre kortsiktige konsernfordringer	453 408	293 448	-	-
Andre fordringer	23	53	25 494	27 842
<b>Sum andre fordringer</b>	<b>480 433</b>	<b>372 054</b>	<b>116 903</b>	<b>139 089</b>

**NOTE 14 : Markedsbaserte aksjer**

(Tall i 1000 kr)

PR. 31.12.2020	Anskaffelseskost	BOKFØRT VERDI	
		HELGELAND KRAFT AS	KONSERN
Egenkapitalbevis	19 205	32 481	32 481
<b>Sum markedsbaserte aksjer</b>	<b>19 205</b>	<b>32 481</b>	<b>32 481</b>

**NOTE 15 : Markedsbaserte obligasjoner**

(Tall i 1000 kr)

PR. 31.12.2020	Ansk.kost	Pålydende valuta	VIRKELIG VERDI		Direkte avkastning	Gjeldende rentesats	Neste renteregulering
			HELGELAND KRAFT AS	KONSERN			
Helgeland Sparebank – fondsobl.	10 000	NOK	10 209	10 209	5,88 %	4,63 %	01.03.2021
Pareto Høyrente – obligasjonsfond	16 999	NOK	17 948	17 948			
<b>Sum markedsbaserte obligasjoner</b>	<b>26 999</b>		<b>28 157</b>	<b>28 157</b>			

**NOTE 16 : Bankinnskudd – bundne midler****FØLGENDE BUNDNE MIDLER INNGÅR I POSTEN BANKINNSKUDD:**

(Tall i 1000 kr)

	HELGELAND KRAFT AS		KONSERN	
	2020	2019	2020	2019
Skattetrekkskonto	2 328	2 249	13 467	13 010
Sikkerhetstillelser	388	384	49 071	52 994
<b>Sum bundne midler</b>	<b>2 715</b>	<b>2 633</b>	<b>62 538</b>	<b>66 004</b>
Øvrige bankinnskudd/ Kassakreditt	859 443	624 251	568 519	550 138
Innskudd/ trekk i konsernkontoordningen	-421 590	-254 660	30 963	-96 791
<b>Sum innskudd/ trekk</b>	<b>440 569</b>	<b>372 224</b>	<b>662 019</b>	<b>519 351</b>

**NOTE 17 : Egenkapital**

<b>KONSERN</b>					
(Tall i 1000 kr)	<b>Aksjekapital</b>	<b>Overkurs</b>	<b>Annen egenkapital</b>	<b>Minoritet</b>	<b>SUM</b>
<b>Egenkapital pr 01.01.19</b>	<b>300 384</b>	<b>652 369</b>	<b>1 213 970</b>	<b>131</b>	<b>2 166 854</b>
Konsernfusjon/ Fisjon	-	-	279 104	-	279 104
Omregningsdifferanse konsoliderte datterselskap	-	-	29	-	29
Andre endringer	-	-	528	-	528
Utkjøp minoritet Storuman Development AB	-	-	131	-131	-
Egenkapitaloverføring/utbytte	-	-	-75 096	-	-75 096
<b>Egenkapital pr. 31.12.19</b>	<b>300 384</b>	<b>652 369</b>	<b>1 418 665</b>	<b>-</b>	<b>2 371 418</b>
<b>Egenkapital pr 01.01.20</b>	<b>300 384</b>	<b>652 369</b>	<b>1 418 665</b>	<b>-</b>	<b>2 371 418</b>
Årets resultat	-	-	175 122	-	175 122
Omregningsdifferanse konsoliderte datterselskap	-	-	-135	-	-135
Andre endringer	-	-	7 241	-	7 241
Avsatt tilleggsutbytte 2020	-	-	-80 203	-	-80 203
Avsatt ordinært utbytte 2020	-	-	-37 848	-	-37 848
<b>Egenkapital pr. 31.12.20</b>	<b>300 384</b>	<b>652 369</b>	<b>1 482 842</b>	<b>-</b>	<b>2 435 595</b>

**HELGELAND KRAFT AS**

(Tall i 1000 kr)	<b>Aksjekapital</b>	<b>Overkurs</b>	<b>Annen egenkapital</b>	<b>Minoritet</b>	<b>SUM</b>
<b>Egenkapital pr. 01.01.19</b>	<b>300 384</b>	<b>652 369</b>	<b>1 087 065</b>	<b>-</b>	<b>2 039 818</b>
Årets resultat	-	-	113 582	-	113 582
Egenkapitaloverføring/utbytte	-	-	-75 096	-	-75 096
<b>Egenkapital pr. 31.12.19</b>	<b>300 384</b>	<b>652 369</b>	<b>1 125 551</b>	<b>-</b>	<b>2 078 304</b>
<b>Egenkapital pr. 01.01.20</b>	<b>300 384</b>	<b>652 369</b>	<b>1 125 551</b>	<b>-</b>	<b>2 078 304</b>
Årets resultat	-	-	124 139	-	124 139
Avsatt tilleggsutbytte 2020	-	-	-80 203	-	-80 203
Avsatt ordinært utbytte 2020	-	-	-37 848	-	-37 848
<b>Egenkapital pr. 31.12.20</b>	<b>300 384</b>	<b>652 369</b>	<b>1 131 639</b>	<b>-</b>	<b>2 084 392</b>

**NOTE 18 : Aksjekapital i Helgeland Kraft AS og aksjonærinformasjon**

<b>Kommune</b>	<b>Antall aksjer</b>	<b>Aksjekapital</b>	<b>Eierandel</b>
Alstahaug	30 408	30 408 000	10,1 %
Brønnøy	28 728	28 728 000	9,6 %
Dønna	13 104	13 104 000	4,4 %
Grane	7 392	7 392 000	2,5 %
Hattfjelldal	7 392	7 392 000	2,5 %
Hemnes	21 000	21 000 000	7,0 %
Herøy	11 424	11 424 000	3,8 %
Leirfjord	9 744	9 744 000	3,2 %
Nesna	13 776	13 776 000	4,6 %
Rana	80 640	80 640 000	26,8 %
Sømna	9 576	9 576 000	3,2 %
Vefsn	54 936	54 936 000	18,3 %
Vega	8 568	8 568 000	2,9 %
Vevelstad	3 696	3 696 000	1,2 %
<b>Sum</b>	<b>300 384</b>	<b>300 384 000</b>	<b>100 %</b>

Aksjekapitalen i Helgeland Kraft AS er på kr 300 384 000,- fordelt på 300 384 aksjer, hver pålydende kr 1 000,-.

**NOTE 19 : Langsiktig gjeld**

(Tall i 1000 kr)

LÅNGIVER/ISIN	Lånetype	Forfall	HELGELAND KRAFT AS		KONSERN	
			2020	2019	2020	2019
<b>Obligasjonslån:</b>						
NO0010886617	Obligasjonslån 3 år flyt	2023	300 000	-	300 000	-
NO0010874738	Obligasjonslån 5 år flyt	2025	300 000	210 000	300 000	210 000
NO0010836075	Obligasjonslån 5 år flyt	2021	-	300 000	-	300 000
NO0010661754	Obligasjonslån 10 år fast	2022	600 000	600 000	600 000	600 000
NO0010720568	Obligasjonslån 10 år fast	2024	300 000	225 000	300 000	225 000
NO0010853518	Obligasjonslån 7 år fast	2026	300 000	300 000	300 000	300 000
NO0010740970	Obligasjonslån 15 år fast	2030	200 000	200 000	200 000	200 000
<b>Sum obligasjonslån notert på ABM Nordic <sup>1)</sup></b>			<b>2 000 000</b>	<b>1 835 000</b>	<b>2 000 000</b>	<b>1 835 000</b>
<b>Gjeld til kredittinstitusjoner:</b>						
Nordiska Investeringsbanken	Amort.lån 5+10 år flyt <sup>2)</sup>	2031	470 000	470 000	470 000	470 000
<b>Ansvarlig lån:</b>						
14 eierkommuner	Ansv. lån 20 år flyt <sup>3)</sup>	2027	135 000	157 500	135 000	157 500
<b>Sum langsiktig rentebærende gjeld</b>			<b>2 605 000</b>	<b>2 462 500</b>	<b>2 605 000</b>	<b>2 462 500</b>

FORFALL RENTEBÆRENDE GJELD	2020	2019	2020	2019
Gjeld som forfaller om mindre enn 1 år:	46 000	279 500	46 000	279 500
Gjeld som forfaller om 1 – 5 år:	1 778 000	1 478 000	1 778 000	1 478 000
Gjeld som forfaller om mer enn 5 år:	781 000	705 000	781 000	705 000
<b>Nominell gjennomsnittlig rente låneportefølje</b>	<b>2,6 %</b>	<b>3,3 %</b>	<b>2,6 %</b>	<b>3,3 %</b>
<b>Andel lån til fast rente</b>	<b>54 %</b>	<b>54 %</b>	<b>54 %</b>	<b>54 %</b>

1) Det er stilt negativ pantsettelsesklausul for samtlige obligasjonslån. I forbindelse med konsern-omdanningen i 2018 ble det etablert nytt covenantkrav i alle obligasjonslånene om minimum 30 % egenkapital på konsolidert nivå. Se også note 20.

2) Lånet er avdragsfritt i 5 år og nedbetales deretter over 10 år med halvårlige avdrag på 23,5 mill. kr. Første avdrag er i juli 2021. Det er stilt negativ pantsettelsesklausul pari passu med obligasjonslån, samt covenantkrav ifht maksimalt nivå for netto rentebærende gjeld i forhold til EBITDA og minimum egenkapitalandel på 30 % på konsolidert nivå.

3) Det ansvarlige lånet renteberegnes ut fra 5-års statsobligasjonsrente pluss margin og det betales halvårlige avdrag på 11,25 mill. kr. Neste avdrag er i juni 2021.

**NOTE 20 : Pantstillelser og garantier m.v.**

Konsernet Helgeland Kraft har ingen pantsekret langsiktig gjeld. Helgeland Kraft AS har stilt negativ pantsettelsesklausul overfor obligasjonslångivere og banker som begrenser konsernets mulighet til å stille pant eller annen form for sikkerhet i nåværende eller fremtidige eiendeler, eller avgi kausjonserklæringer eller garantier som samlet utgjør mer enn 10 % av konsernets samlede eiendeler. Ett av datter-datterselskapene har factoringavtale i forbindelse med kundefordringer, der pantessikkerhet i kundefordringene maksimalt kan beløpe seg til 35 MSEK.

Helgeland Kraft AS er internbank for konsernselskapene og har stilt garantier til ulike motparter på vegne av sine datterselskaper. Garantistillelsene er i all hovedsak stilt i tilknytning til krafthandel, derivathandel og gjennomfakturering for nettselskaper. I tillegg har Helgeland Kraft AS stilt garanti overfor Storuman Energi AB sin bankforbindelse i Sverige. Konsernet har også en konsernkontoordning hvor alle selskapene har stilt en solidarisk selvskyldnerkausjon. Limit på konsernkontoen er MNOK 100.

**OVERSIKT OVER GARANTISTILLELSER FRA HELGELAND KRAFT AS TIL:**

	Valuta	Ramme Valuta	Ramme NOK
Svenska Handelsbanken på vegne av Storuman Energi AB	MSEK	47	49,0
Nasdaq (GCM-løsning Sparebank 1 Midt Norge) på vegne av Helgeland Kraft Strøm AS	MEUR	12	125,6
eSett - oppgjørsgaranti krafthandel på vegne av Helgeland Kraft Strøm AS	MNOK	10	10,0
eSett - oppgjørsgaranti krafthandel på vegne av Helgeland Kraft Vannkraft AS	MNOK	10	10,0
NordPool Spot - oppgjørsgaranti på vegne av Helgeland Kraft Strøm AS og Helgeland Kraft Vannkraft AS	MNOK	25	25,0
Derivathandel Nordea på vegne av Helgeland Kraft Strøm AS	MNOK	25	25,0
Derivathandel Nordea på vegne av Helgeland Kraft Vannkraft AS	MNOK	25	25,0
Linea AS - garanti gjennomfakturering på vegne av Helgeland Kraft Strøm AS	MNOK	34	34,0
Arva AS - garanti gjennomfakturering på vegne av Helgeland Kraft Strøm AS	MNOK	0,2	0,2
<b>Sum garantistillelser fra Helgeland Kraft AS</b>	<b>MNOK</b>		<b>303,9</b>

**NOTE 21 : Annen kortsiktig gjeld**

(Tall i 1000 kr)

	HELGELAND KRAFT AS		KONSERN	
	2020	2019	2020	2019
Påløpte renter	19 004	20 162	19 004	20 162
Påløpte feriepenger	2 778	2 797	19 053	18 735
Merinntekt og renter på merinntekt	-	-	45 279	74 384
Elsertifikat	-	-	1 743	15 206
Kortsiktig konserngjeld	10 064	108 817	-	-
Annen kortsiktig gjeld	2 719	2 114	53 996	68 461
<b>Sum annen kortsiktig gjeld</b>	<b>34 566</b>	<b>133 889</b>	<b>139 076</b>	<b>196 947</b>

**NOTE 22 : Mer-/mindreinntekt**

I forbindelse med NVE sin kontroll av energiverkenes prissetting og effektivitet innenfor transport av energi, har Linea AS en netto mindreinntekt i nettvirksomheten på TNOK 25 797 i 2020.

Netto merinntekt inklusive renter utgjør pr. 31.12.2020 TNOK 45 281.

ÅRETS (MER)-/MINDREINNTEKT FREMKOMMER SLIK: (Tall i 1000 kr)	2020			2019		
	SUM	RN	DN	SUM	RN	DN
Inntektsramme	395 077	100 698	294 379	415 291	108 740	306 551
Kostnader for overliggende nett	303 313	175 108	128 205	268 592	148 851	119 741
Eiendomsskatt nett	10 843	2 482	8 361	10 758	2 490	8 268
FoU	977	147	830	1 093	195	898
Elhub	2 477		2 477			
Tillegg for årets investeringer	9 485	-2 332	11 817	11 109	-7 080	18 189
USLA	877		877	-		
Ordinær kile	-23 935	-1 260	-22 675	-24 398	-2 348	-22 050
<b>Tillatt inntekt</b>	<b>699 114</b>	<b>274 843</b>	<b>424 271</b>	<b>682 445</b>	<b>250 848</b>	<b>431 597</b>
Faktisk inntekt fra nettvirksomheten	673 317	281 026	392 291	680 529	260 330	420 199
<b>Årets merinntekt</b>	<b>-6 183</b>	<b>-6 183</b>		<b>-9 482</b>	<b>-9 482</b>	
<b>Årets mindreinntekt</b>	<b>31 980</b>		<b>31 980</b>	<b>11 398</b>		<b>11 398</b>

ÅRETS BEVEGELSE I (MER)-/ MINDREINNTEKTEN ER: (Tall i 1000 kr)	2020			2019		
	SUM	RN	DN	SUM	RN	DN
Akkumulert (mer)-/mindreinntekt pr. 1.1	-74 383	-2 606	-71 777	-74 875	6 842	-81 717
Tilbakeført (mer)-/mindreinntekt	3 882	7 094	-3 212	-56	-5	-51
Årets (mer)-/mindreinntekt	25 797	-6 183	31 980	1 916	-9 482	11 398
Renter på akkumulert (mer)-/mindreinntekt	-576	14	-590	-1 368	39	-1 407
<b>Akk. (mer)-/merinntekt pr. 31.12</b>	<b>-45 281</b>	<b>-1 681</b>	<b>-43 599</b>	<b>-74 384</b>	<b>-2 606</b>	<b>-71 777</b>

**NOTE 23 : Finansielle instrumenter – sikringsbokføring**

Konsernet benytter finansielle instrumenter i forbindelse med sikring av strømpris og valuta innenfor definerte risikorammer fastsatt av konsernstyret. Resultatet av sikringskontraktene regnskapsføres i samme periode som sikringsobjektene kommer til fysisk levering. Verdiendring på sikringsinstrumenter innregnes i resultatet under «Energisalg», mens verdiendringer på valuta sikring innregnes i resultatet under «Energikjøp».

RESULTATEFFEKT AV SIKRINGSINSTRUMENTER: (Tall i 1000 kr)	2020		2019	
	Prissikring	Valutasikring	Prissikring	Valutasikring
Helgeland Kraft Vannkraft (Energisalg)	39 250	0	-10 594	0
Helgeland Kraft Strøm (Energikjøp)	-32 795	3 030	19 838	1 031

**Akkumulert gevinst/-tap sikringskontrakter ikke resultatført på balansedagen pr. 31.12.2020:**

LEVERINGSÅR	2021	2022	2023	2024	2025
Helgeland Kraft Vannkraft	-485	-2 087	-4 185	-	-
Helgeland Kraft Strøm	-466	855	517	61	-

**BALANSEFØRT VERDI AV SIKRINGSINSTRUMENTER  
- ANNEN KORTSIKTIG GJELD:**

FINANSIELLE KRAFTDERIVATER	HELGELAND KRAFT AS		KONSERN	
	2020	2019	2020	2019
Helgeland Kraft Vannkraft	-	-	-1 426	1 579
Helgeland Kraft Strøm	-	-	-830	-2 778
<b>Sum balanseførte derivater</b>	<b>-</b>	<b>-</b>	<b>-2 256</b>	<b>-1 199</b>

**NOTE 24 : Mellomværende med selskap i samme konsern og tilknyttede selskap**

HELGELAND KRAFT AS (Tall i 1000 kr)	2020	2019
<b>Fordringer</b>		
Lån til foretak i samme konsern	2 308 319	2 347 752
Kundefordringer	6 624	7 025
Utbytte/ Konsernbidrag	25 000	76 000
Andre fordringer	453 408	293 448
<b>Sum Fordringer</b>	<b>2 793 352</b>	<b>2 724 225</b>
<b>Gjeld</b>		
Leverandørgjeld	113	206
Annen kortsiktig gjeld	10 064	108 817
<b>Sum Gjeld pr. 31.12</b>	<b>10 177</b>	<b>109 022</b>

**Poster i resultatregnskapet**

Salg andre konserntjenester	77 317	86 586
Kjøp av andre konserntjenester	1 846	938
Renteinntekter	68 429	74 532
Konsernbidrag/ Utbytte	25 000	76 000

**TILKNYTTETE SELSKAPER**

HELGELAND KRAFT KONSERN	2020	2019
<b>Fordringer:</b>		
Lån	38 650	25 000
Kundefordringer	663	-
<b>Sum Fordringer pr. 31.12</b>	<b>39 313</b>	<b>25 000</b>
<b>Gjeld:</b>		
Leverandørgjeld	2 075	1 757
Annen kortsiktig gjeld	1 856	1 856
<b>Sum gjeld pr. 31.12</b>	<b>3 931</b>	<b>3 613</b>

**NOTE 25 : Opplysning om antatte reserver – produksjon i året, magasinbeholdning og kapasitet**

PRODUKSJON I ÅRET, MAGASINBEHOLDNING OG KAPASITET:	2020		2019	
	%	GWH	%	GWH
Produksjon i året (netto)		1 311		1 081
Midlere produksjon (10 siste år):		1 159		1 102
Magasinbeholdning 01.01:	70 %	282	61 %	248
Magasinbeholdning 31.12:	65 %	265	70 %	282
Midlere magasinbeholdning (10 siste år):	69 %	280	68 %	277
<b>Total magasinkapasitet pr. 31.12:</b>		<b>406</b>		<b>406</b>

Helgeland Kraft Vannkraft AS har evigvarende konsesjon på fallrettighetene til alle kraftverkene.



## NOTE 26 : Betingede utfall og hendelser etter balansedagen

### Utbyggingsprosjektet Smibelg - Storåvatn:

Utbyggingsprosjektet er et samarbeid mellom vårt heleide datterselskap Helgeland Kraft Vannkraft AS og SKS Produksjon AS gjennom det felleskontrollerte selskapet SmiSto Kraft AS. Det er uenighet mellom byggherre (SmiSto Kraft AS) og hovedentreprenør (Hæhre) om forståelsen av kontrakten herunder faktiske forhold knyttet til drivingen av tunnelene og konstruksjoner i prosjektet. Rettsforhandlinger startet høsten 2020 og søksmålet fra Hæhre er på i overkant av 500 mill.kr. Samtidig har SmiSto Kraft reist et motkrav, hovedsakelig i form av døgnmulkt, på i overkant av 100 mill.kr. Del to av rettsforhandlingene avholdes i uke 9-2021, og dom forventes å foreligge i 2. kvartal 2021. Byggherren har etablert nødvendig sikkerhet for at entreprenøren skal få betalt det som rettmessig følger av kontrakten. For Helgeland Kraft Vannkraft er risikoen knyttet til verdien på aksjeinvesteringen i SmiSto Kraft AS.

### Rettsvister med entreprenør NCC:

Vårt heleide datterselskap Helgeland Kraft Vannkraft AS er involvert i to rettsvister med NCC. NCC fremmet i 2019 et krav knyttet til utbyggingen av Tosbotnanleggene. Partene har etter balansedagen inngått forlik i saken og resultat av forliket vil bli aktivert mot Tosbotnanleggene i 2021. Videre sendte NCC i 2020 stevning til tingretten med et krav knyttet til anleggsprosjektet ved dam Hundålvatn i Hundåla. Kravet beløp seg til om lag 10 millioner kroner eks. mva. Dom i tingretten falt etter balansedagen. Helgeland Kraft Vannkraft AS ble dømt til å betale 5,2 MNOK til NCC, men har anket saken på grunn av uengighet om rettsanvendelse og prinsipielle forhold. Kostnadene er ikke tatt hensyn til i aktiverte kostnader på prosjektet ved balansedagen.

### Hendelser etter balansedagen – Koronapandemien fra mars 2020

Koronapandemien har blitt langvarig og vi opplever ved avleggelsen av årsregnskapet at vi er inne i en tredje bølge med mutert virus og rask smittespredning i flere deler av landet. Finansmarkedene ser likevel langt bedre ut i år enn på samme tidspunkt i fjor våre plasseringer i finansielle instrumenter vurderes ikke å være særlig påvirket av pandemien ved avleggelsen av årsregnskapet.

Mikrobildet ser imidlertid litt annerledes ut og usikkerheten har økt betydelig i løpet av mars 2021 knyttet til konsekvenser for næringsliv og dermed også kundefordringer. I vår portefølje er det varehandel, restaurant, hotell/overnatting og kultur/idrett/arrangement som utgjør den største risikoen. Disse næringene utgjør ca 7 % av vårt bedriftsvolum. I den grad permitteringer øker betydelig i vår region kan også risiko for tap på kundefordringer i husholdningssegmentet øke. Statens tiltakspakker bidrar til å ta ned risikoen en del, samt at vi har muligheten til å inngå ulike betalingsordninger med kunder dersom det blir aktuelt. Risikoen for tap vil være avhengig av hvor lang tid situasjonen vedvarer før samfunnet kommer tilbake i normalt gjenge igjen. Eventuelt økt omfang av tap på kundefordringer for Helgeland Kraft Strøm og Linea, som har disse eksponeringene, vurderes å være innenfor selskapenes bæreevne.

Risiko knyttet til stengning av utsalgssteder og anlegg knytter seg i all hovedsak til tilgang til varer og tjenester, samt tap på kundefordringer. Overfor våre kunder er det foreløpig ikke aktuelt å stenge noen anlegg som følge av manglende betaling. Konsernet har hittil ikke opplevd at leverandørers stenging av virksomhetene har hatt vesentlig innvirkning på konsernets tilgang til nødvendige varer og tjenester som er kritiske for å opprettholde forsvarlig drift.





# REVISORS BERETNING



Statsautoriserte revisorer  
Ernst & Young AS  
Strandgata 30-32, NO-8656 Mosjøen

Foretaksregisteret: NO 976 389 387 MVA  
Tlf: +47 24 00 24 00  
Faks: www.ey.no  
Medlemmer av Den norske revisorforening

## UAVHENGIG REVISORS BERETNING

Til generalforsamlingen i Helgeland Kraft AS

### Uttalelse om revisjonen av årsregnskapet

#### Konklusjon

Vi har revidert årsregnskapet for Helgeland Kraft AS som består av selskapsregnskap og konsernregnskap. Selskapsregnskapet og konsernregnskapet består av balanse per 31. desember 2020, resultatregnskap og kontantstrømoppstilling for regnskapsåret avsluttet per denne datoen, og en beskrivelse av vesentlige anvendte regnskapsprinsipper og andre noteopplysninger.

Etter vår mening er årsregnskapet avgitt i samsvar med lov og forskrifter og gir et rettviseende bilde av selskapets og konsernets finansielle stilling per 31. desember 2020, og av deres resultater og kontantstrømmer for regnskapsåret avsluttet per denne datoen i samsvar med regnskapslovens regler og god regnskapsskikk i Norge.

#### Grunnlag for konklusjonen

Vi har gjennomført revisjonen i samsvar med lov, forskrift og god revisjonsskikk i Norge, herunder de internasjonale revisjonsstandardene (ISA-ene). Våre oppgaver og plikter i henhold til disse standardene er beskrevet i avsnittet *Revisors oppgaver og plikter ved revisjonen av årsregnskapet*. Vi er uavhengige av selskapet og konsernet i samsvar med de relevante etiske kravene i Norge knyttet til revisjon slik det kreves i lov og forskrift. Vi har også overholdt våre øvrige etiske forpliktelser i samsvar med disse kravene. Etter vår oppfatning er innhentet revisjonsbevis tilstrekkelig og hensiktsmessig som grunnlag for vår konklusjon.

#### Øvrig informasjon

Øvrig informasjon omfatter informasjon i selskapets årsrapport bortsett fra årsregnskapet og den tilhørende revisjonsberetningen. Styret og konsernsjef (ledelsen) er ansvarlig for den øvrige informasjonen. Vår uttalelse om revisjonen av årsregnskapet dekker ikke den øvrige informasjonen, og vi attesterer ikke den øvrige informasjonen.

I forbindelse med revisjonen av årsregnskapet er det vår oppgave å lese den øvrige informasjonen med det formål å vurdere hvorvidt det foreligger vesentlig inkonsistens mellom den øvrige informasjonen og årsregnskapet eller kunnskap vi har opparbeidet oss under revisjonen, eller hvorvidt den tilsynelatende inneholder vesentlig feilinformasjon. Dersom vi konkluderer med at den øvrige informasjonen inneholder vesentlig feilinformasjon, er vi pålagt å rapportere det. Vi har ingenting å rapportere i så henseende.

#### Ledelsens ansvar for årsregnskapet

Ledelsen er ansvarlig for å utarbeide årsregnskapet i samsvar med lov og forskrifter, herunder for at det gir et rettviseende bilde i samsvar med regnskapslovens regler og god regnskapsskikk i Norge. Ledelsen er også ansvarlig for slik intern kontroll som den finner nødvendig for å kunne utarbeide et årsregnskap som ikke inneholder vesentlig feilinformasjon, verken som følge av misligheter eller feil.

Ved utarbeidelsen av årsregnskapet må ledelsen ta standpunkt til selskapets evne til fortsatt drift og opplyse om forhold av betydning for fortsatt drift. Forutsetningen om fortsatt drift skal legges til grunn for årsregnskapet med mindre ledelsen enten har til hensikt å avvike selskapet eller legge ned virksomheten, eller ikke har noe annet realistisk alternativ.



2

## Revisors oppgaver og plikter ved revisjonen av årsregnskapet

Vårt mål er å oppnå betryggende sikkerhet for at årsregnskapet som helhet ikke inneholder vesentlig feilinformasjon, verken som følge av misligheter eller feil, og å avgi en revisjonsberetning som inneholder vår konklusjon. Betryggende sikkerhet er en høy grad av sikkerhet, men ingen garanti for at en revisjon utført i samsvar med lov, forskrift og god revisjonsskikk i Norge, herunder ISA-ene, alltid vil avdekke vesentlig feilinformasjon. Feilinformasjon kan skyldes misligheter eller feil og er å anse som vesentlig dersom den enkeltvis eller samlet med rimelighet kan forventes å påvirke de økonomiske beslutningene som brukerne foretar på grunnlag av årsregnskapet.

Som del av en revisjon i samsvar med lov, forskrift og god revisjonsskikk i Norge, herunder ISA-ene, utøver vi profesjonelt skjønn og utviser profesjonell skepsis gjennom hele revisjonen. I tillegg

- ▶ identifiserer og anslår vi risikoen for vesentlig feilinformasjon i årsregnskapet, enten det skyldes misligheter eller feil. Vi utformer og gjennomfører revisjonshandlinger for å håndtere slike risikoer, og innhenter revisjonsbevis som er tilstrekkelig og hensiktsmessig som grunnlag for vår konklusjon. Risikoen for at vesentlig feilinformasjon som følge av misligheter ikke blir avdekket, er høyere enn for feilinformasjon som skyldes feil, siden misligheter kan innebære samarbeid, forfalskning, bevisste uttalelser, unnlitte fremstillinger eller overstyring av intern kontroll;
- ▶ opparbeider vi oss en forståelse av den interne kontrollen som er relevant for revisjonen, for å utforme revisjonshandlinger som er hensiktsmessige etter omstendighetene, men ikke for å gi uttrykk for en mening om effektiviteten av selskapets interne kontroll;
- ▶ vurderer vi om de anvendte regnskapsprinsippene er hensiktsmessige og om regnskapsestimaterne og tilhørende noteopplysninger utarbeidet av ledelsen er rimelige;
- ▶ konkluderer vi på om ledelsens bruk av fortsatt drift-forutsetningen er hensiktsmessig, og, basert på innhentede revisjonsbevis, hvorvidt det foreligger vesentlig usikkerhet knyttet til hendelser eller forhold som kan skape betydelig tvil om selskapets evne til fortsatt drift. Dersom vi konkluderer med at det foreligger vesentlig usikkerhet, kreves det at vi i revisjonsberetningen henleder oppmerksomheten på tilleggsopplysningene i årsregnskapet. Hvis slike tilleggsopplysninger ikke er tilstrekkelige, må vi modifisere vår konklusjon. Våre konklusjoner er basert på revisjonsbevis innhentet frem til datoen for revisjonsberetningen. Etterfølgende hendelser eller forhold kan imidlertid medføre at selskapets evne til fortsatt drift ikke lenger er til stede;
- ▶ vurderer vi den samlede presentasjonen, strukturen og innholdet i årsregnskapet, inkludert tilleggsopplysningene, og hvorvidt årsregnskapet gir uttrykk for de underliggende transaksjonene og hendelsene på en måte som gir et rettviseende bilde;
- ▶ innhenter vi tilstrekkelig og hensiktsmessig revisjonsbevis vedrørende den finansielle informasjonen til enhetene eller forretningsområdene i konsernet for å kunne gi uttrykk for en mening om konsernregnskapet. Vi er ansvarlige for å fastsette strategien for, samt å følge opp og gjennomføre konsernrevisjonen, og vi har et udelt ansvar for konklusjonen på revisjonen av konsernregnskapet.

Vi kommuniserer med styret blant annet om det planlagte omfanget av revisjonen, tidspunktet for vårt revisjonsarbeid og eventuelle vesentlige funn i vår revisjon, herunder vesentlige svakheter i den interne kontrollen som vi avdekker gjennom vårt arbeid.

### Uttalelse om øvrige lovmessige krav

#### Konklusjon om årsberetningen

Basert på vår revisjon av årsregnskapet som beskrevet ovenfor, mener vi at opplysningene i årsberetningen om årsregnskapet, forutsetningen om fortsatt drift og forslaget til disponering av resultatet er konsistente med årsregnskapet og i samsvar med lov og forskrifter.



3

## Konklusjon om registrering og dokumentasjon

Basert på vår revisjon av årsregnskapet som beskrevet ovenfor, og kontrollhandlinger vi har funnet nødvendige i henhold til internasjonal standard for attestasjonsoppdrag (ISAE) 3000 «Attestasjonsoppdrag som ikke er revisjon eller forenklet revisorkontroll av historisk finansiell informasjon», mener vi at ledelsen har oppfylt sin plikt til å sørge for ordentlig og oversikkelig registrering og dokumentasjon av selskapets regnskapsopplysninger i samsvar med lov og god bokføringsskikk i Norge.

Mosjøen, 12. april 2021  
ERNST & YOUNG AS

*Revisjonsberetningen er signert elektronisk*

Arve Willumsen  
statsautorisert revisor



# BÆREKRAFT SAMFUNNSANSVAR

Helgeland Kraft tar  
samfunnsansvar, og  
bærekraft skal integreres  
i alle kjerneprosesser



## BÆREKRAFT OG SAMFUNNSANSVAR – HOVEDTALL

### OPPETID I DISTRIBUTJONSNETTET:

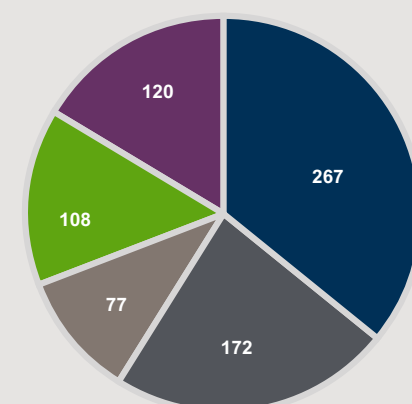
- 2020 99,971 %
- 2019 99,965 %
- 2018 99,977 %
- 2017 99,955 %
- 2016 99,963 %

### OPPETID ALLE KUNDER:

- 2020 99,994 %
- 2019 99,993 %
- 2018 99,996 %
- 2017 99,990 %
- 2016 99,993 %

### FORDELING AV VERDIER I 2020

(tall i mill. kr.)



- Netto fordelt selskap
- Netto fordelt det offentlige
- Netto fordelt ansatte
- Netto fordelt eiere
- Netto fordelt långivere

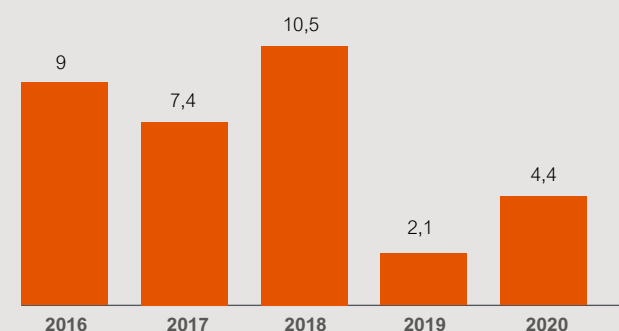
### SKADER MED FRAVÆR

■ Skader med fravær pr. mill. arbeidstimer (det norske konsernet):



### SKADER MED OG UTEN FRAVÆR

■ Skader med og uten fravær pr. mill. arbeidstimer (det norske konsernet):



### ENERGIPRODUKSJON VANNKRAFT

■ Årlig middelprod. GWh



### ANTALL VANNKRAFTVERK

■ Antall Kraftverk



Helgeland Kraft drifter til sammen 20 vannkraftverk over hele Helgeland. Av disse inngår 18 kraftverk i konsernets energiproduksjon, hvorav Kolsvik Kraftverk er medregnet med 50 %. De øvrige er kraftverk som Helgeland Kraft Vannkraft har avtale om operatørskap for.



## BÆREKRAFT OG SAMFUNNSANSVAR I HELGELAND KRAFT

Fornybar energi er en viktig del av løsningen på den globale klimakrisen, og elektrisitet produsert på fornybare energikilder spiller en sentral rolle i et bærekraftig samfunn. Helgeland Kraft er et konsern som har som hovedoppgave å produsere og levere ren energi til samfunnet. Vår kjernevirksomhet vil derfor i seg selv i stor grad være bærekraftig. Hvordan vi utøver vår kjerneaktivitet har stor betydning for samfunnet i et bærekraftig perspektiv, og dette har derfor stor oppmerksomhet i vår virksomhet.

Globale bærekraftutfordringer krever felles innsats fra næringsliv og myndigheter. Helgeland Kraft har derfor satt FNs 17 bærekraftsmål på agendaen, og har startet arbeidet med å innlemme hensynet til disse tydelig i vår virksomhetsstyring. Helgeland Kraft har plukket ut seks av de 17 bærekraftmålene som de områdene vi vil fokusere særskilt på og som ligger til grunn i arbeidet med våre mål for bærekraft og samfunnsansvar:

- Mål 7: Ren energi for alle
- Mål 8: Anstendig arbeid og økonomisk vekst
- Mål 9: Innovasjon og infrastruktur
- Mål 11: Bærekraftige byer og samfunn
- Mål 12: Ansvarlig forbruk og produksjon
- Mål 13: Stoppe klimaendringene

Helgeland Kraft har utarbeidet «Policy for bærekraft og samfunnsansvar» som styrende dokument for hele konsernet. Policyen fastsetter prinsipper for hvordan vi skal ta hensyn til miljø og klima, sosiale forhold, og utøve virksomhetsstyring i alle våre aktiviteter for å understøtte vår langsiktige verdiskaping.

Policyen beskriver hvordan Helgeland Kraft skal bidra til å sikre bærekraftige samfunn og skape verdier på en bærekraftig måte. Den stiller videre krav til at Helgeland Kraft skal ta samfunnsansvar og at bærekraft skal integreres i alle kjerneprosesser. Med bærekraftig menes produkter og tjenester som imøtekommer dagens behov uten å ødelegge mulighetene for at kommende generasjoner skal få dekket sine behov. Med samfunnsansvar menes hvilket ansvar selskapet forventes å påta seg for mennesker, samfunn og miljø som påvirkes av virksomheten, dvs. hensyn ut over det som er pålagt ved lov.

Virksomhetsområdene har ansvar for å sikre etterlevelse av policy for bærekraft og samfunnsansvar i praksis, og sørge for at prinsipper, mål og tiltak er kjent i hele organisasjonen og blir systematisk fulgt opp.



7

Ren energi for alle



9

Innovasjon og infrastruktur



12

Ansvarlig forbruk og produksjon



8

Anstendig arbeid og økonomisk vekst



11

Bærekraftige byer og samfunn



13

Stoppe klimaendringene



## KONSERNMÅL FOR BÆREKRAFT OG SAMFUNNSANSVAR

### Vårt overordnede mål er:

«Helgeland Kraft skal skape verdier for samfunnet gjennom å produsere, transportere og selge elektrisk kraft på en bærekraftig måte. Det skal arbeides langsiktig med fokus på å redusere risikoen for ulemper av vår virksomhet, og i vår agering skal vi så langt som mulig velge bærekraftige løsninger til det beste for kundene, eierne og samfunnet for øvrig».

Det er videre utarbeidet mål for de tre hovedområdene miljø og klima, sosiale forhold og virksomhetsstyring:

### MILJØ OG KLIMA

Helgeland Krafts virksomhet skal ha minst mulig negativ innvirkning på det ytre miljø. Virksomheten skal basere seg på FN's føre var-prinsipp for beskyttelse av miljøet, og skal anvende miljøstyringssystemer for våre lokasjoner, måle og arbeide for å redusere egne miljøutslipp. Vi skal også arbeide for å redusere miljø- og klimakonsekvenser i produksjonsprosessene og stille krav til, og følge opp, våre samarbeidspartneres miljø- og klimautslipp. Videre skal vi redusere og gjenvinne avfall i størst mulig grad, for å bidra til å redusere klimautslipp. Helgeland Kraft skal også bidra til å styrke samfunnets kunnskap om klimaendringenes påvirkning på miljøet gjennom å delta i forsknings- og informasjonsarbeid, bransjesamarbeid eller andre forebyggende tiltak alt avhengig av hvilke muligheter som foreligger.

### SOSIALE FORHOLD

#### Menneskerettigheter

Helgeland Kraft forplikter seg til å ta sosialt ansvar og respektere internasjonalt anerkjente menneskerettigheter, herunder verdenserklæringen om menneskerettighetene, FN-konvensjonen om økonomiske, sosiale og kulturelle rettigheter, og FN-konvensjonen om sivile og politiske rettigheter.

#### Arbeidstakerrettigheter

Helgeland Kraft anerkjenner ILOs kjernekonvensjoner, og vi anerkjenner medarbeidernes rett til å organisere seg i fagforeninger. Vårt arbeidsmiljø skal være preget av mangfold, respekt og omtanke. Diskriminering eller trakassering skal ikke forekomme. Alle medarbeidere i konsernet skal gis mulighet til faglig utvikling og kompetanseheving, og vi ønsker å tilby en helsefremmende arbeidsplass utover det som fremgår av lovens minstekrav.

#### Anti-korrupsjon

Vi skal kjennetegnes av høy etisk standard, og eierstyring og selskapsledelse i samsvar med beste praksis. Det er krav til at vår «Etiske standard» etterleveres av alle våre ansatte og vi har nulltoleranse for korrupsjon, herunder bestikkelser, smøring og gaver som kan påvirke beslutninger.

#### Krav til våre leverandører og samarbeidspartnere

Vi stiller de samme krav til våre leverandører og andre samarbeidspartnere som til oss selv hva gjelder klima og miljø, menneskerettigheter og sosialt ansvar. Leverandører skal signere egenerklæring og etterleve krav om samfunnsansvar, med krav til bl.a. helse og sikkerhet, minstelønn, arbeidstid, organisasjonsrett, barnearbeid, akseptable levekår, diskriminering, fysisk avstraffelse eller tvangsarbeid.

#### Et tryggere samfunn

Vi har gjennom vår virksomhet bygget opp betydelig kompetanse innen produksjon, transport og salg av fornybar kraft – da med hovedvekt vannkraft. Denne kunnskapen skal så langt det er mulig komme hele samfunnet til gode, samtidig som vi bygger kompetanse og arbeider forebyggende med en nullfilosofi hva gjelder skader på personer eller miljø. Vi samarbeider, og bidrar gjennom sponsorbidrag, med ulike ideelle organisasjoner og idrett for å bidra til aktivitet som fremmer sunne holdninger og dermed bidrar til tryggere samfunn.

### VIRKSOMHETSSTYRING

Vår virksomhet skal drives på en bærekraftig måte, noe som betyr at virksomhetsstyringen er en forutsetning for langsiktig verdiskaping og er en integrert del av vår løpende drift. Etterlevelse av lover og forskrifter og andre

myndighetspålagte regler skal være en selvfølge i Helgeland Kraft konsern.

Forvaltning av våre investeringsporteføljer skal følge internasjonale anerkjente normer for sosialt ansvarlige investeringer (SRI) og etterleve UN Global Compact, herunder normer som omhandler blant annet miljø og klima, menneskerettigheter, arbeidstakerrettigheter og forretningskikk (inkl. anti-korrupsjon og anti-hvitvasking).

Ekstern rapportering skal være i tråd med gjeldende regelverk. Arbeidet med å tilpasse vår eksterne rapportering knyttet til bærekraft og samfunnsansvar til rapporteringsstandarden «Det globale rapporteringsinitiativet (GRI) Standards» er startet. Videre er Helgeland Kraft ISO 14001 og ISO 9001 sertifisert, og rapporterer på disse områdene via KIWA.



Helgelandssbrua mellom  
Leirfjord- og Alstadhaug kommune



## SAMFUNNS- OG VERDISKAPINGSREGNSKAP

	HELGELAND KRAFT KONSERN	
	2020	2019
(Beløp i NOK 1000)		
Driftsinntekter	1 225 212	1 869 529
Vareforbruk / driftskostnader	-740 286	-1 216 669
<b>Brutto verdiskaping</b>	<b>484 926</b>	<b>652 860</b>
Kapitalslit (av- og nedskrivninger)	-150 470	-136 947
<b>Netto verdiskaping</b>	<b>635 396</b>	<b>789 807</b>
Netto finansposter eksklusive renter *	109 711	34 085
<b>Verdier til fordeling</b>	<b>745 107</b>	<b>823 892</b>
<b>FORDELING AV VERDIER:</b>		
<b>Ansatte:</b>		
Brutto lønn og sosiale kostnader	231 971	159 480
Skatt fra de ansatte	-49 581	-47 852
Arbeidsgiveravgift	-10 516	-11 022
<b>Netto fordelt ansatte</b>	<b>171 874</b>	<b>100 606</b>
<b>Långivere:</b>		
Renter m.v. til långivere	77 352	78 454
Netto fordelt til långivere	77 352	78 454
<b>Det offentlige:</b>		
Alminnelig skatt	21 867	78 461
Eiendomsskatt og konsesjonsavgift	34 833	34 336
Grunnrenteskatt	-8 639	9 303
Skatt fra ansatte	49 581	47 852
Arbeidsgiveravgift	10 516	11 022
<b>Netto fordelt til det offentlige</b>	<b>108 157</b>	<b>180 974</b>
<b>Eiere morselskap:</b>		
Avsatt til utdeling fra selskapet (utbytte)	118 051	75 096
Renter på ansvarlig lån	2 324	3 985
Netto fordelt til eiere	120 374	79 081
<b>Konsernet:</b>		
Tilbakeholdte verdier	267 350	384 777
Netto fordelt selskapet	267 350	384 777

Samfunnsregnskapet viser årets verdiskaping i konsernet og hvordan denne er fordelt på interessentgruppene ansatte, långivere, det offentlige, eiere og selskapet selv.



**TAKK FOR OPPMERKSOMHETEN**