



HELGELAND **KRAFT**

Strøm fra verdens vakreste kyst

ÅRSRAPPORT 2021



INNHold

Hovedtall	Virksomhetsbeskrivelse konsernet	Strategisk plattform	Årsregnskap konsern og morselskap	Bærekraft og samfunnsansvar
Viktige hendelser i 2021	Vannkraftvirksomheten	Eierstyring og selskapsledelse	Resultat	Bærekraft og samfunnsansvar i Helgeland Kraft
Konsernsjefens ord	Nettvirksomheten	Konsernstyrets årsberetning	Balanse	Konsernmål for bærekraft og samfunnsansvar
Konsernledelsen	Strømsalgvirksomheten	Konsernstyret	Kontantstrøm	Samfunns- og verdiskapingsregnskap
			Noter til årsregnskapet	
			Revisjonsberetning	



HOVEDTALL KONSERN

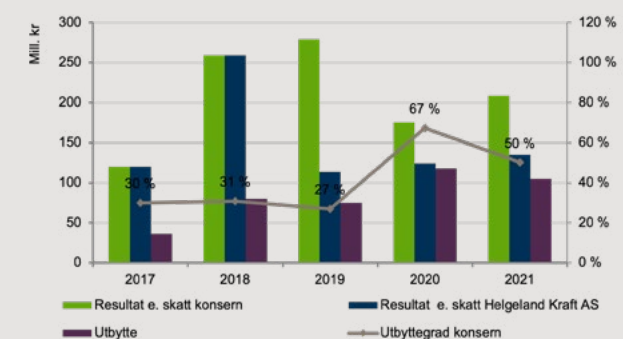
FRA RESULTATREGNSKAPET	Def.	2021	2020	2019	2018	2017	2016
Driftsinntekter		mill.kr. 2 004	1 225	1 870	1 789	1 275	1 280
EBITDA	1	mill.kr. 541	306	548	615	367	350
Driftsresultat		mill.kr. 386	156	411	485	251	211
Resultat før skatt		mill.kr. 338	188	366	488	196	184
Årsresultat		mill.kr. 208	175	279	259	120	124
BALANSE							
Totalkapital		mill.kr. 5 698	5 568	5 438	5 368	5 125	4 772
Egenkapital (ren)		mill.kr. 2 538	2 436	2 371	2 167	1 988	1 893
Rentebærende gjeld		mill.kr. 2 538	2 605	2 462	2 436	2 458	2 380
Forfall rentebærende gjeld neste 12 mnd		mill.kr. 667	46	280	354	23	23
Sysselsatt kapital	4	mill.kr. 5 076	5 041	4 834	4 603	4 446	4 273
Frie likviditetsreserver	5	mill.kr. 151	161	159	153	160	152
Bankinnskudd eksklusive bundne midler		mill.kr. 401	599	453	512	626	559
Netto rentebærende gjeld	10	mill.kr. 2 086	1 945	1 950	1 871	1 772	1 769
UNDERLIGGENDE RESULTAT							
Driftsinntekter underliggende		mill.kr. 1 981	1 219	1 869	1 832	1 263	1 279
Urealiserte verdiendringer kraftkontrakter		mill.kr. -23	-6	-1	43	-12	-1
EBITDA underliggende	2	mill.kr. 518	301	548	658	355	349
Driftsresultat underliggende	3	mill.kr. 362	150	411	527	239	210
Resultat før skatt underliggende		mill.kr. 315	183	366	531	184	184
KONTANTSTRØM							
Nto.kontantstrøm fra operasjonell aktivitet		mill.kr. 310	141	238	389	385	262
Betalt utbytte til eierne		mill.kr. 118	75	80	36	37	32
Investeringer i varige driftsmidler		mill.kr. 222	163	235	404	352	456
Kjøp av aksjer/andeler og kapitalutvidelser		mill.kr. 31	9	5	19	7	140
FFO (funds from operations)	9	mill.kr. 461	224	356	516	266	261

NØKKELTALL	Def.	2021	2020	2019	2018	2017	2016
Avkastning sysselsatt kapital før skatt	6	% 7,7 %	5,3 %	9,5 %	12,5 %	6,1 %	6,2 %
Avkastning sysselsatt kapital etter skatt	7	% 4,1 %	3,5 %	5,9 %	5,7 %	2,8 %	3,1 %
Egenkapitalavkastning etter skatt	12	% 8,4 %	7,3 %	12,3 %	12,5 %	6,3 %	6,9 %
Egenkapitalandel	8	% 44,6 %	43,7 %	43,6 %	40,4 %	38,8 %	39,7 %
FFO/Netto rentebærende gjeld		% 22,1 %	11,5 %	18,3 %	27,6 %	15,0 %	14,8 %
Nto. rentebærende gjeld/EBITDA underliggende		4,0	6,5	3,6	2,8	5,0	5,1
FFO rentedekning	11	6,3	2,8	4,3	6,8	3,7	4,0

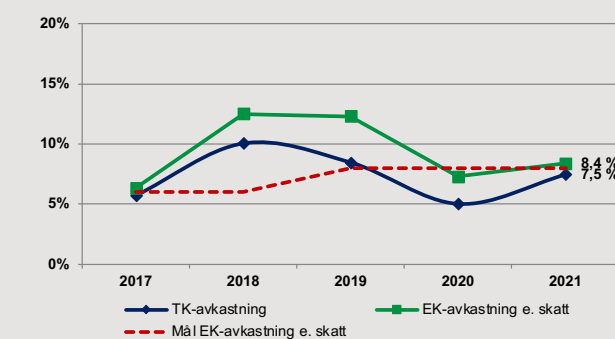
MEDARBEIDERE, HELSE OG SIKERHET

Antall faste og midlertidige ansatte pr 31.12	Antall	267	266	267	255	275	287
Antall faste og midlertidige årsverk pr 31.12	Antall	262	262	264	251	264	277
Sykefravær totalt (eks. SDAB)	%	5,1 %	3,3 %	3,3 %	3,0 %	3,2 %	3,5 %
Skader (H1) med fravær pr. mill. arbeidstimer (eks. SDAB)	Antall	4,4	2,2	2,1	4,2	1,9	1,8
Skader (H2) med og uten fravær pr. mill. arb.timer (eks. SDAB)	Antall	4,4	4,4	2,1	10,5	7,4	9

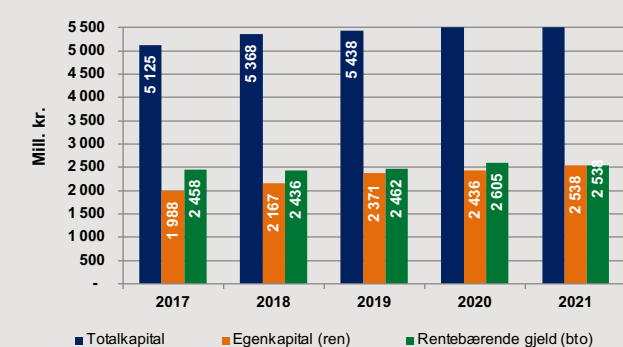
RESULTATUTVIKLING OG DISPONERING



UTVIKLING AVKASTNING



BALANSEUTVIKLING





HOVEDTALL DATTERSELSKAPENE

VANNKRAFT	Def.	2021	2020	2019	2018	2017	2016
Driftsresultat	mill.kr.	212	-6	226	299	158	66
EBITDA underliggende	mill.kr.	315	34	272	368	181	98
Faktisk produksjon brutto	13 GWh	1 157	1 311	1 081	1 163	1 306	970
Middelproduksjon 10 siste år brutto	13 GWh	1 153	1 159	1 089	1 079	1 056	1 045
Magasinbeholdning pr 31.12	GWh	260	265	285	252	228	320
Magasinkapasitet	GWh	406	406	406	406	406	404
Gjennomsnittlig områdepris Nord Norge (NO4)	øre/kWh	35,8	9,3	37,8	41,9	24,1	23,2
NETT							
Driftsresultat	mill.kr.	115	103	136	140	43	104
EBITDA	mill.kr.	186	166	199	200	98	190
Antall nettkunder	Antall	46 309	46 129	45 899	45 560	45 560	45 168
Lvert energi distribusjonsnett	GWh	1 245	1 210	1 377	1 325	1 248	1 191
Lvert energi regionalnett	GWh	4 930	4 719	4 897	4 953	4 705	4 724
Nettkapital (NVE-kapital) pr 31.12	14 mill.kr.	1 825	1 823	1 792	1 781	1 604	1 558
KILE kostnad	15 mill.kr.	29	24	24	15	29	21
STRØMSALG							
Driftsresultat	mill.kr.	75	73	47	35	45	40
EBITDA	mill.kr.	75	74	48	36	45	40
EBITDA underliggende	mill.kr.	10	75	48	68	56	46
Strømsalg	GWh	1 841	1 625	1 765	1 429	1 267	1 354
Herav strømsalg i Sverige	GWh	411	370	391			

DEFINISJONER:

1. EBITDA = Driftsresultat før av- og nedskrivninger
2. EBITDA underliggende = EBITDA korrigert for urealiserte verdiendringer kraftkontrakter og valutaendringer ifm sikring av kraftkontrakter.
3. Driftsresultat underliggende = Driftsresultat korrigert for urealiserte verdiendringer kraftkontrakter og valutaendringer ifm sikring av kraftkontrakter
4. Sysselsatt kapital = Egenkapital + rentebærende gjeld (eks. pensjonsforpliktelser)
5. Frie likviditetsreserver = Kortsiktige markedsbaserte aksjer, obligasjoner og rentepapirer, samt ubenyttede kredittrammer
6. Avkastning sysselsatt kapital før skatt = (Resultat før skatt underliggende + rentekostnader)/ Gjennomsnittlig sysselsatt kapital
7. Avkastning sysselsatt kapital etter skatt = Årsresultat/gjennomsnittlig sysselsatt kapital
8. Egenkapitalandel = Egenkapital/Totalkapital
9. FFO = EBITDA underliggende - netto finansresultat - betalt skatt +/- non-cash posterings (engangseffekt pensjoner)
10. Netto rentebærende gjeld = Rentebærende gjeld (eks. pensjonsforpliktelser) - kontanter/bankinnskudd - korts. plasseringer i markedsbaserte aksjer og obligasjoner
11. FFO rentedekning = FFO/Rentekostnader
12. Egenkapitalavkastning etter skatt = Årsresultat/gjennomsnittlig egenkapital
13. Alle produksjonstall er før pumping og tap
14. Nettkapital (NVE) er avkastningsgrunnlaget for beregning av inntektsrammen fastsatt av NVE.
15. KILE = kostnad for ikke levert energi til reduksjon av inntektsrammen



VIKTIGE HENDELSER I 2021



KONSERNET

Kraftmarkedet i 2021 var preget av prisrekorder og historisk høye forskjeller mellom sør og nord. Gjennomsnittlig systempris ble som følge av dette 63,4 øre/kWh – en oppgang på hele 450 % sammenlignet med 2020.

Koronapandemien preget virksomheten gjennom hele året. Kontinuerlig oppfølging og justering av beredskapsnivå var nødvendig for å sikre driften i ulike stadier av pandemien og de til enhver tid gjeldende restriksjoner i samfunnet.

Til tross for tidvis høy andel ansatte på hjemmekontor og fysiske avgrensninger på arbeidsplassen har vi klart å videreutvikle og ytterligere spisse konsernets arbeidsmetodikk for kontinuerlig forbedring «KF-Krafta».

Det første kullet av vårt interne Talentprogram avsluttet sitt arbeid i desember 2021. Gode tilbakemeldinger og resultater gjør at vi ytterligere forsterker vår satsning i 2022 på dette programmet.



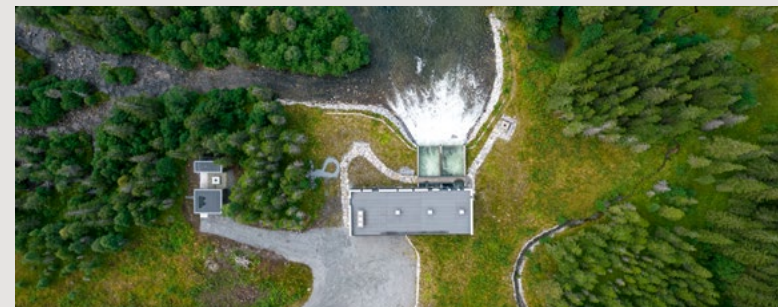
NETTVIRKSOMHETEN

Forsyningsikkerheten på Helgeland ble forbedret gjennom 2021. Kostnader til ikke levert energi (KILE) ble 28,6 (23,9) mill.kr. Levert energi i distribusjonsnettet ble 1 245 (1 210) GWh og i regionalnettet 4 930 (4 719) GWh, dette er den høyeste energimengden overført i Linea sitt nett over et år.

2021 har vært preget av økt elektrifisering og mange forespørsler om tilknytning og endringer av forbruk i tillegg til koronapandemien. Selskapet har mottatt 30 % flere saker i 2021 vs. 2020, som var det forrige rekordåret.

Investeringene har i hovedsak vært konsentrert om vedlikeholds-, effektiviserings- og fornyings-prosjekter, samt investeringer i tilknytning til det grønne skiftet. Gjennomføring av tre store prosjekter, Plurheia transformatorstasjon, kabel Plurheia til Røvassdalen og linje Meisfjord til Bjørn ble startet i 2021. Disse vil ferdigstilles i 2022.

Linea har også gjennomført organisasjons- endringer i Teknologi og Kunde seksjonene i samband med standardisering av prosesser og oppgaver (KF-Krafta) innenfor vedlikehold og prosjekt og arbeidet med å utvikle vårt ERP-system til å handtere vedlikehold i dette.



VANNKRAFTVIRKSOMHETEN

Vi startet på oppgradering av Grytåga kraftverk som i over 60 år har vært en viktig del av strømforsyningen til Helgelandskysten.

Vi har driftsatt vår første ladestasjon for elbiler gjennom vårt nyutviklede konsept «Lad Opp».

Vi har fått levert vår første elbil i arbeidet med å erstatte en fossil bilpark med elektriske alternativer.

Et nytt senter for fornybar energi har begynt å ta form. Senteret skal etter planen etableres i tilknytning til Øvre Forsland Kraftverk.



STRØMSALGVIRKSOMHETEN

Som ett av 24 strømselskaper i Norge ble Helgeland Kraft Strøm AS 1. september sertifisert i henhold til Trygg Strømhandel. Denne nye sertifiseringsordningen er et initiativ fra bransjeorganisasjonene Energi Norge og Distriktsenergi, og består av en rekke krav som strømlleverandørene må tilfredsstille når det gjelder markedsføring og salg av strømprodukter, oppfølging av kundene, opplæring av egne ansatte osv.

Vi signerte ny samarbeidsavtale med NSF kombinert som gjelder frem til og med VM i Trondheim i 2025.

Som et ledd i digitaliseringsstrategien vår har vi fått på plass et nytt ERP-system.

Startet opp med salg av el-bil ladere til hus-holdninger og borettslag på Helgeland.

DIREKTØREN:

TAKT- SKIFTE PÅGÅR

Eivind Mikalsen
Konsernsjef
i Helgeland Kraft

2021 er tilbakelagt – et år som i likhet med 2020 var preget av korona. Nasjonalt har pandemien preget samfunnet, og vi ser at ulike og stadig endrede smitteverntiltak som går over lang tid er krevende og innebærer fare for «trøtthet». Her på Helgeland opplevde vi relativt lite smitte også i 2021. Likevel har pandemien gitt vår organisasjon mange ulike utfordringer, og de fleste av disse har kommet med kort forvarsel og med stor usikkerhet rundt omfang og varighet.

Under hele året har våre ansatte vist en imponerende smidighet, tilpasningsdyktighet og utholdenhet. En stor andel av våre ansatte har i flere perioder hatt hjemmekontor eller mønstringsplass i bilen, men produktiviteten er god og krisen har hatt relativt små konsekvenser for vår operative drift.

Energisektoren er i endring med nye krav fra myndighetene som bidrar til økte krav til konkurransedyktighet. Arbeidet med vår strategiske plattform «Taktskifte 2025», følger oppsatt plan og er i stadig utvikling. Vi posisjonerer oss for fremtiden gjennom å:

- Utvikle og effektivisere vår kjernevirksomhet
- Kontinuerlig utrede fremtidige vekstmuligheter
- Ta samfunnsansvar innenfor det grønne skiftet

Jeg har fortsatt sterk tro på at disse grepene er det som skal til for å gi oss konkurransekraft til å bli ett av bransjens mest effektive, innovative og fremtidsrettede kraftselskaper.

Taktskifte 2025 har fire akser. 1) Bærekraft, klima og miljø, 2) Kunde og vekst, 3) Teknologi og digitalisering og 4) Organisasjonsutvikling. Til tross for enda et år med pandemi og medfølgende restriksjoner for har vi klart å holde god fremdrift og forbedringstakt innenfor disse aksene.

Bærekraft, klima og miljø er vår strategiske akse for å bidra til fornybarnæringens visjon om å bli det første fornybare og fullelektriske samfunnet i verden. Tyngdepunktet i vårt samfunnsansvar ligger i denne aksen. I 2020 vant vi en konkurranse fra Enova om utvikling av ladestasjoner for personbiler på Helgeland. Dette arbeidet er i henhold til plan og vi har utviklet et eget ladekonsept under merkevaren Lad Opp. Etablering av ladestasjoner for elbiler er en viktig satsing for utvikling av vår kundeportefølje og markedsposisjon. Økt elektrifisering krever også prioritering og gjennomføring av investeringer innenfor produksjons- og nettvirksomheten. Nye forretningsmuligheter innenfor våre kjerneområder produksjon, nett og strømsalg, eller i nær tilknytning til disse, er et mulighetsrom.

Kunder og vekst er den andre aksen. Bransjen blir mer og mer kommersiell med tøffere konkurranse. Å sette kunden i sentrum og gi forventet respons til kunden blir stadig viktigere fremover. Som et ledd i dette arbeidet ble vi i september 2021 sertifisert innenfor Trygg Strømhandel, den nye sertifiseringsordningen til Energi Norge som gjør det enklere for kunder å navigere i et utfordrende marked. En ny kundeplattform for strømkundene våre er etablert og stabilisert. Det er en digital plattform som skal

effektivisere våre interne arbeidsprosesser og legge til rette for en moderne og fremtidsrettet kundereise. Restruktureringen i Storuman Energi-konsernet i Sverige ble gjennomført med suksess i 2020, og gjennom 2021 har vi arbeidet hardt med synergier og optimalisering på tvers av landene. I sum bidrar dette til økt konkurransekraft og mulighet for fortsatt organisk vekst både i Norge og Sverige. Økt operatørskap, videre satsning på ladestasjoner for elbiler, og ikke minst samarbeid med andre aktører for industriell utvikling, er spennende vekstområder framover.

Teknologi og digitalisering er den tredje aksen og et område som er krevende med tanke på både ressurser og kompetanse. Etablering av partnerskap og samarbeidsarenaer står her sentralt. Samarbeidsavtale med NTNU innenfor programmet «Vedlikehold i verdensklasse» er etablert, og vi samarbeider også med flere aktører innenfor virksomhetsstyring og – digitalisering, blant annet har vi gående en pilot sammen med Deloitte. Daglige og jordnære aktiviteter som bruk av digitale møter og nettbrett ute i felt er små, men viktige utviklingsløp.

Den fjerde aksen Organisasjonsutvikling er en av de viktigste suksessfaktorene for «Taktskifte 2025». En helsefremmende og utviklende arbeidsplass med nullvisjon for personskade er vår kontrakt. Risikoforståelse og barrierer er sentrale stikkord. Et taktskifte, og SMART utvikling av prosesser, krever riktig kompetanse og en lærende organisasjon. Det er gledelig at vi har gjennomført opplæring av alle ansatte innenfor KF-Krafta, som er selskapets

forretningssystem. I 2021 gjennomførte vårt første kull vårt interne Talentprogram. Gode tilbakemeldinger og nyttig lærdom for både deltagere og organisasjonen gjør at vi er styrket i troen på at dette blir en viktig del av vår satsning på organisasjonsutvikling som et reelt konkurransefortrinn. Basisdriften er god i hele konsernet, og kontinuerlig forbedring gjennom «KF-Krafta» får stadig sterkere feste i organisasjonen. Dette er et viktig ledd i arbeidet med å utvikle en kultur som understøtter og lever ut vår strategi. Vår organisasjon er i stor utvikling!

Vi jobber kontinuerlig med å forbedre vår konkurransekraft. Dette gjør vi ved å snu alle steiner for utvikling av våre kjerneaktiviteter, samtidig som vi ser etter nye muligheter i det grønne skiftet. Det grønne skiftet og vårt samfunnsansvar utgjør vårt felles mulighetsrom.

Som samfunnskritisk aktør vil vi fortsatt ha høy oppmerksomhet om beredskaps- og kontinuitetsplaner i en tid der koronapandemien ikke helt har sluppet samfunnet. Uroligheter i Europa preger nyhetsbildet i starten av 2022, og variasjoner i kraftprisene må forventes og utfordringer knyttet til det grønne skiftet vil møte oss på mange områder. Vi står i et spennende mulighetsrom hvor vi jobber for å posisjonere oss for de riktige og kloke valgene.

Med dyktige og engasjerte medarbeidere har vi har et godt utgangspunkt, og vi ser frem til å ta fatt på utfordringene og mulighetene!



KONSERNLEDELSE



EIVIND MIKALSEN
(F. 1968)
Konsernsjef/Adm.dir.
Konstituert
økonomidirektør

UTDANNING:
Industrimekaniker,
Teknisk Fagskole og
Vedlikeholdsingeniør
(HiST/NTNU)



GEIR WULVIK
(F. 1959)
Leder
Fellestjenester

UTDANNING:
IKT-Ingeniør
(HiST/NTNU)



FRODE VALLA
(F. 1959)
Direktør
Forretningsutvikling

UTDANNING:
Sivilingeniør Elkraftteknikk
(NTH/NTNU)



ARILD I. MARKUSSEN
(F. 1964)
Konserndirektør
Strøm

UTDANNING:
Sivilingeniør Bygg
(NTH/NTNU)
MBA (UiB)



KRISTINE ALSTAD
(F. 1980)
HR-direktør

UTDANNING:
Jurist (UiO/UiT)



TORKIL NERSUND
(F. 1980)
Konserndirektør
Vannkraft

UTDANNING:
Elektroingeniør
(HiST/NTNU)
Øk/Adm (NTNU)



STEINAR JOHANSEN BENUM
(F. 1967)
Konserndirektør
Nett

UTDANNING:
PhD Ingeniør
(NTH/NTNU)



VIRKSOMHETSBEKRIVELSE

OM KONSERNET

På Helgeland har vannkraft vært utbygd fra tidlig 1900-tallet. Vannkraft og nettvirksomhet har vært samlet i ett selskap på Helgeland siden 1964 etter at Midt-Helgeland Kraftlag og Sør-Helgeland Kraftlag slo seg sammen. Deretter har selskapet utviklet seg videre, og ble i 2001 omdannet til aksjeselskapet Helgelandskraft AS. I 2014 endret selskapet navn til Helgeland Kraft AS, og i juni 2018 ble selskapet omdannet til konsern under samme navn. Omdanningen ble gjennomført i tråd med krav om selskapsmessig skille mellom nettvirksomhet og annen konkurranseutsatt virksomhet fra 2021.

Morselskapet Helgeland Kraft AS ble etablert i 2016 og eies etter konsernomdanningen i 2018 av 14 kommuner fra sør til nord på Helgeland. Helgeland Kraft AS er morselskapet i det nye konsernet, og forvalter eierskapet i de tre heleide datterselskapene Helgeland Kraft Vannkraft AS, Linea AS og Helgeland Kraft Strøm AS.

Morselskapet eier også aksjer og forvalter eierskap i andre selskaper med naturlig tilknytning, yter lån til og stiller sikkerhet for datterselskapene, samt leverer tjenester til datterselskapene innenfor tradisjonelle støttefunksjoner.

Datterselskapet Helgeland Kraft Strøm AS overtok i slutten av 2018 samtlige aksjer i Storuman Development AB, som igjen eier 97,5 % av aksjene i strømsalgsselskapet Storuman

Energi AB i Sverige. Fra og med 01.01.2019 er Storuman Development innarbeidet i konsernregnskapet til Helgeland Kraft.

Konsernets og morselskapets hovedkontor er i Mosjøen med forretningsadresse i Industriveien 7, 8654 Mosjøen i Vefsn kommune

NETTVIRKSOMHETEN - LINEA AS

Selskapet ble stiftet i 2016 under navnet Helgeland Kraft Nett AS som forberedelse til konsernomdanningen i juni 2018, og tilpasningen til kravet om selskapsmessig og funksjonelt skille. I oktober 2020 byttet selskapet navn til Linea AS som et ledd i tilpasningen til kravene om funksjonelt skille. Selskapets virksomhet er å bygge, eie og drive anlegg for distribusjon av elektrisk energi med spenning opp til 22 kV innen områdekonsesjonen og tilsvarende for regionalnettanlegg med spenning opp til 132 kV, samt delta i andre selskap med naturlig tilknytning.

Linea AS er også medeier i det felleskontrollerte selskapet Nettsam AS (50 %). Selskapet er et samarbeid om felles driftssentral mellom Linea AS og Arva AS (tidligere Nordlandsnett AS), og ble satt i drift i 2019. Driftssentralen er lokalisert til Mosjøen.

Linea AS har sitt hovedkontor i Mosjøen og avdelingskontorer i Mo i Rana, Sandnessjøen og Brønnøysund. Totalt forsyner selskapet strøm til

vel 46 000 kunder på hele Helgeland.

VANNKRAFTVIRKSOMHETEN - HELGELAND KRAFT VANNKRAFT AS

Helgeland Kraft Vannkraft AS ble også stiftet i 2016 som forberedelse til konsernomdanningen. Vannkraftvirksomheten ble da skilt ut fra gamle Helgeland Kraft til Helgeland Kraft Vannkraft AS. Selskapets virksomhet er å bygge, eie og drive anlegg for produksjon av vannkraft og virksomhet i direkte tilknytning til dette, samt delta i andre selskap med naturlig tilknytning til slik virksomhet.

Selskapet eier totalt 18 kraftverk over hele Helgeland med en samlet produksjonskapasitet på ca. 1,3 TWh. Inkludert i dette er Kolsvik Kraftverk, som selskapet eier 50 % sammen med NTE som eier resterende 50 %. I tillegg har selskapet driftsansvar for 2 kraftverk gjennom operatørskapsavtaler.

Videre har selskapet eierskap sammen med SKS Produksjon AS i det felleskontrollerte vannkraftselskapet SmiSto Kraft AS (50 %) og driftssentralselskapet Vakinn AS (50 %). Vakinn overtok driftssentralen for vannkraftproduksjonen til Helgeland Kraft Vannkraft og SKS Produksjon i 2019 og er lokalisert til Fauske.

STRØMSALGVIRKSOMHETEN - HELGELAND KRAFT STRØM AS

Strømsalgsselskapet Helgeland Kraft Strøm ble

også stiftet i 2016 i forbindelse med konsernomdanningen. Selskapet sin virksomhet er å drive engros- og detaljomsetning av elektrisk energi og forestå kraftforvaltning, samt delta i andre selskap med naturlig tilknytning til slik virksomhet. Virksomheten og kundeforholdene i selskapet er hovedsakelig knyttet til Helgeland, samt en del kunder også i andre deler av landet. Selskapet er også via Storuman Development AB i Sverige eier av strømsalg-selskapet Storuman Energi AB, som har kunder innen husholdningssegmentet i all hovedsak i Midt- og Sør-Sverige.

INVESTERINGER I TILKNYTTETE SELSKAPER

Morselskapet Helgeland Kraft AS har investeringer i noen andre selskaper, der majoriteten av investeringene er langsiktige investeringer relatert til kjernevirksomheten. Selskapet har en eierpost på 40 % i Mo Fjernvarme AS, som har drevet svært lønnsomt gjennom mange år og gir et godt resultatbidrag. Videre har selskapet en eierpost i Fiber Norway AS på 26,8 %, som hittil har hatt relativt liten aktivitet.



HELGELAND KRAFT KONSERN

Konsernsjef / Adm. Dir.

**ORGANISASJON
HR**

Kommunikasjon / Merkevere

**FELLESTJENESTER
IKT**

Konserninnkjøp / Øvrige fellestjenester

FORRETNINGSUTVIKLING

ØKONOMISTAB

Økonomi / Konsernregnskap / Finans / IR

LINEA AS

Teknologi
Kunde
Montasje
Tariffer
IKT
Kommunikasjon

**HELGELAND KRAFT
VANNKRAFT AS**

Plan og Eiendom
Vassdrag og Beredskap
Produksjonsplanlegging og Analyse
Prosjekt og Vedlikehold

**HELGELAND KRAFT
STRØM AS**

Kundeservice
Teknikk
Bedriftssalg
Krafthandel

**STORUMAN DEVELOPMENT AB
STORUMAN ENERGI AB**



WATER

Øvre Forsland Kraftverk
Leirfjord kommune



VANNKRAFT VIRKSOMHETEN

Etter at vi gjennom flere år har hatt betydelig fokus på utbygging av ny vannkraft, har vi gjennom 2021 brukt mye tid på å planlegge oppstarten til opprustingen av Grytåga Kraftverk. Grytåga kraftverk ble bygd for 60 år siden, og det er nå på tide med en betydelig oppgradering. I årene som kommer er det mange store og viktige vannkraftverk som må gjennom tilsvarende store rehabiliteringer. Dette vil være viktig både for vår forsyningsikkerhet, men ikke minst for å lykkes med det grønne skiftet. Vannkraften har i snart 100 år vært vår regions største konkurransefortrinn og et viktig premiss for etableringen av storindustrien på Helgeland. For Helgeland Kraft Vannkraft er det derfor viktig at vi nå opprunder våre anlegg, slik at de også i fremtiden kan bidra til å skape store verdier for Helgeland basert på bærekraftig fornybar energi. For noen av de gamle verkene kan det også være mulig å hente ut enda mer fornybar energi.

For oss er det også svært viktig hvordan vi som vannkraftaktør kan forbedre våre utbygginger med tanke på miljø, blant annet gjennom valg av løsninger og byggematerialer. Vår sterke miljøprofil vil være med på å gi oss konkurransekraft i en fremtid hvor oppmerksomhet på miljø og bærekraft vil prege vårt samfunn i stadig større grad. Nå har vi satt oss enda høyere

ambisjoner og uttalt at vi ønsker å være «bransjeledende i det grønne skiftet». I den forbindelse har vi satt oss som mål at vi innen 2025 skal ha skiftet ut alle våre person- og varebiler med elektriske alternativer. Vi har også engasjert oss i etablering av ladenettverk for elbiler. Mangel på ladenettverk har ført til at Helgeland er en region som henger betydelig etter andre deler av landet når det kommer til elbilandel. Her er vi stolte over å ha utviklet et konsept som danner grunnlag for elektrisk transport og miljøvennlig turisme på Helgeland. Vi håper at vi gjennom vårt nye konsept «Lad opp», kan skal kunne tilby gode ladeopplevelser til både fastboende og tilreisende.

Å bidra med kunnskap om det grønne skiftet, bærekraftig produksjon, og om hvordan lokal vannkraft kan være med på å utvikle «fornybarregionen Helgeland», vil være sentralt i tiden framover. Vi skal produsere kraft basert på fornybare ressurser på Helgeland, men samtidig er det også viktig for oss at kraften tas i bruk slik at den kan bidra til arbeidsplasser og levende samfunn i regionen. Det er lett å glemme at Grytåga kraftverk for 60 år siden bidro til at det kom Aluminiumsverk og 1500 arbeidsplasser til Mosjøen. I dag er Grytåga kraftverk bare ett av mange vannkraftverk som i sum gir Norge og Helgeland et betydelig konkurransefortrinn. Vi vil i tiden som kommer kommunisere viktigheten av å ta vare på, og utvikle vår vannkraft. Den regulerbare vannkraften er den viktigste energikilden vi har, men samtidig den som våre

politikere ønsker å beskatte hardest. Det er ingen grunn til at den regulerbare vannkraften skal ha dårligere vilkår enn småkraft og vindkraft. En slik politikk vil på sikt være ødeleggende for vannkraften og følgelig også for fremtidig verdiskaping. Vi har derfor satt oss som mål å være en sentral bidragsyter i å fremme kunnskap og forståelse for vannkraftens betydning både i et historisk og et fremtidsrettet perspektiv. Vannkraften står sentralt i det grønne skiftet, og videreutvikling av denne er etter vår oppfatning helt nødvendig for at Norge skal kunne nå sitt mål om å bli det første fullelektriske samfunnet i Verden.

WANN

Torkil Nersund
Konserndirektør Vannkraft

35 MEDARBEIDERE

DRIFTER I ALT 20 KRAFTVERK PÅ HELGELAND

2 KRAFTVERK UNDER BYGGING I SAMARBEID MED SKS



NETT

Høyspentklatring
Montør fra Linea





NETT VIRKSOMHETEN

Linea har i over 75 år forvaltet strømmettet på Helgeland og distribuert ren elektrisk energi til kunder i byer, daler og øyer. Forbruk og produksjon har hele tiden økt, både på grunn av næringsetableringer, økt forbruk i husholdningene og økt produksjon i området. Effektiv bruk og utnyttelse av strømmettet er viktig for å unngå unødvendig ressursbruk. Her tar vi som nettselskap vår del av ansvaret, og vi jobber både alene og sammen med andre for å innovere, fornye og utvikle strømmettet. Nye teknologier som for eksempel bruk av batterier og ny mer smart driftsentralløsning er teknologiske innovasjoner som kan hjelpe oss, samtidig som vi har hatt og vil få enda mer behov for kompetansebygging i selskapet. Alt for å kunne tilby rask tilknytning av nytt forbruk uten å måtte investere store summer i nytt nett og bidra til at både nye og gamle kunder blir fornøyde. Som nettselskap spiller vi en sentral rolle i å bidra til å nå målet om et fullelektrisk samfunn i Norge. Vår aktivitet bidrar i stor grad og all nettvirksomhet er definert som bærekraftig i Europa så framtidig vår virksomhet ikke skader mer i forhold til miljø og sosiale forhold. Vi har egne bærekraftsmål som vi vil arbeide aktivt mot framover i hele organisasjonen sammen med våre eiere.

Vi i Linea har i 2021 vært preget av to saker, Coronapandemien og elektrifiseringsbølgen. Det har i mange år vært en stabil aktivitet på tilknytning av nye kunder og nytt forbruk, både

større og mindre. I mars 2021 så vi et vesentlig skifte i aktivitetsnivået i samfunnet rundt oss og vår organisasjon har måtte utvikle seg. I løpet av året har vi forbedret prosesser i alle ledd av vår virksomhet for å få bedre kvalitet og kunne håndtere større aktiviteter. Dette har vært en stor belastning og motivasjon for våre ansatte, som har måtte håndtere den vanlige driften samtidig som det har vært nødvendig med endringer i hvordan vi arbeider. Denne prosessen vil selvsagt fortsette, men vi har satt mye av den strukturen som vi mener er nødvendig for å møte samfunnets krav til oss hvor vi enkelt kan identifisere flaskehals og nødvendige kapasitetsøkninger.

Det har også vært arbeidet med hvordan vedlikeholdet vårt skal se ut i fremtiden, med WCM (World Class Maintenance) som hovedstrategi. Dette er en av våre hovedpilarer og er i godt samspill med vårt forretningssystem KF Krafta. Her har store deler av organisasjonen vært med og et av hovedaktivitetene har vært å få alt vårt nett inn i ERP systemet slik at våre vedlikeholdsprosesser kan flyte bedre og dokumenteres.

Det har også vært jobbet hardt med å forbedre våre kundeprosesser og innenfor digitalisering i forhold til vår strategi. Det er gjennom året avdekket problemer i forhold til status på oppgradering av system som til dels har hindret gjennomføring av konkrete forbedringer. Dette er

nå løst slik at neste steg i vårt digitaliseringsløp kan tas innenfor kundebehandling, spesielt i forhold til nytilknytninger og kundedata. Vi ser også nytte i å være med på nasjonale prosjekt i regi av Energi Norge, som Digin.

Norge har store ambisjoner på kutt i utslipp framover og vi ser at vi er på vei opp i elektrifiseringsbølgen. Ferger, fiskeoppdrett, havner, flyplasser og transportaktører er i full gang med å sette i gang og flere anlegg for overføring av elektrisk energi til disse er satt i drift i løpet av året. I tillegg etableres ny industri i vårt ormåde basert på ren elektrisk kraft og 2021 var det året med høyest kraftflyt gjennom vårt nett. Vi overfører nå 5% av den elektriske energien i Norge med 1.5% av kundemassen. Dette er levert med den historisk høyeste forsyningssikkerheten eller oppetiden på nettet i vår region. På produksjonssiden er vindparken på Øyfjellet spenningssett og produserer nå kraft for leveranse til markedet. Det er i tillegg et prosjekt i regionen på tilknytning av et småkraftverk (Røvassdalen) som vil være i drift i slutten av 2022. Det foreligger ingen konkrete planer om videre tilknytning av produksjon i regionen.

I forhold til nye forskrifter for nettleie har det vært arbeidet intensivt med ny nettleiemodell. Denne ble planlagt innført fra 1.1.22, men ble stoppet av Stortinget. Modellen var en første inntrøden fra nettselskapene i Norge for å få bedre utnyttelse

av nettet i Norge gjennom kapasitetsledd og dag/natt og sommer/vinter priser. Ut fra det vi ser i økning av alminnelig forbruk og problemstillinger rundt effekt og spenningstilstand ville slike tariffer gi god effekt på utjevning av forbruk i området. På grunn av små forskjeller i strømpris over dagen i vår region, er det per tid ingen sterke signaler til å f.eks. lade elbiler på natt og dermed utløses nettinvesteringer spesielt i forhold til spenningskvalitet.

Steinar Benum
Konserndirektør Nett



159 ANSATTE

DRIFTER OG UTVIKLER 8100 KM LINJER

46500 KUNDER PÅ HELGELAND

DISTRIBUSJON AV 6,8 TWH ENERGI

OPPETID NETT SAMLET: 99,995 %



STROM



STRØMSALG VIRKSOMHETEN

Helgeland Kraft Strøm er et konkurranseutsatt selskap med i underkant av 100 000 kunder i Norge og Sverige. Vi leverer fornybar strøm til våre miljøbevisste kunder i hele Norge. I Sverige leverer vi konkurransedyktige produkter til våre kunder gjennom vårt datterselskap Storuman Energi.

Våre kunder er opptatt av bærekraft, smidighet og gode teknologiske løsninger. I Helgeland Kraft Strøm jobber vi hver dag for å imøtekomme de nye kravene fra kundene våre. Vi har kompetente og innovative medarbeidere som skal føre oss inn i det grønne skiftet, med nyskaping, omstilling, utvikling og fornying. Vi har høyt fokus på digitalisering av driften og har blant annet ansatt en ny medarbeider med ansvar for forretningsutvikling. Det nye kundeinformasjons- og CRM systemet som vi tok i bruk i 2021 har vært et svært stort løft for selskapet. Vi har i tillegg innført et nytt ERP system for fakturering av våre kunder. Vi har jobbet hardt for å få alle system til å fungere så smidig som mulig uten at kunden har blitt påvirket. Dette har vi i stor grad lyktes med og en stor takk skal rettes til den flotte arbeidsstyrken vår.

Helgeland Kraft er glad for å kunne bidra med betydelige samfunnsbidrag til lag, foreninger og arrangementer på Helgeland, både i form av økonomisk støtte, rådgivning og ikke minst tilstedeværelse. Dette gjør vi for å skape

bolyst og gode vekstvilkår for innbyggerne på Helgeland. Vi har spesielt fokus på tiltak som kommer barn og unge til gode. De siste årene har vi jobbet tett med våre samarbeidspartnere, for å få til bærekraftige arrangement og utvikling på Helgeland. 2021 har vært et meget spesielt år hvor Korona pandemien har ført til avlysning av mange arrangement på Helgeland. Dette har vært svært krevende for de ulike lag/forening/arrangører og Helgeland Kraft valgte derfor å videre føre sin støtte på tross av mange avlysninger. Vår satsning mot bærekraftige arrangementer vil være et enda større satsningsområde for oss i årene fremover, og det er et viktig bidrag til det grønne skiftet. Vi har spisset kravene til våre leverandører av materiell som vi bruker selv og gir bort på messer og andre arrangementer. Her har vi en tydelig bærekraftig profil i alle innkjøp, slik at materiellet skal være så skånsomt produsert som mulig. Vi velger bort plastprodukter der dette er mulig.

Helgeland Kraft Strøm eier strømselskapet Storuman Energi i Sverige. I 2021 har vi jobbet tett med våre kollegaer i Sverige for å skape gode synergier og stordriftsfordeler. Områdene vi har jobbet med er blant annet regnskap, kundeservice, teknologi og markedsføring. I tillegg ser vi på muligheten for å jobbe mot et felles kundeinformasjonssystem. Samspillet vi får til mellom selskapene vil løfte oss sammen som en god bærekraftig strømleverandør i Norden.

Det skjer en restrukturering i strømmarkedet i Norge og i de øvrige nordiske landene hvor enkelte selskap fusjonerer, mens andre selskap lar seg kjøpe opp av større aktører. Helgeland Kraft Strøm har doblet sin størrelse gjennom kjøpet av Storuman Energi i Sverige, og vårt fokus framover rettes i hovedsak mot å videreutvikle vår virksomhet gjennom organisk vekst.

Det har vært stor oppmerksomhet om strømsalgmarkedet i den siste tiden, og det er satt et tydelig søkelys på hvordan de ulike aktørene informerer om, og setter sammen sine produkter og priser. Søkelyset bidrar til at oppmerksomheten om pris og informasjon ventes å bli stadig større fra våre kunder. Vi har som en klar målsetting å være en seriøs og pålitelig leverandør av fornybar strøm til alle våre kunder. Helgeland Kraft Strøm ble sertifisert ihht Trygg Strømhandel i 2021.

Arild Markussen
Leder Strømsalg

STRØM

31 ANSATTE I NORGE OG SVERIGE

STRØMSALG I NORGE OG SVERIGE

SOLGTE I 2021 TOTALT 1,84 TWH



STRATEGISK PLATTFORM

VISJON

«*Helgeland Kraft – en aktiv verdiskaper*»

Vår industrielle aktivitet skal skape finansielle resultater og bidra til regional utvikling. I dette ligger det at vi både skal skape god avkastning og økte verdier for våre eiere, samtidig som vi tar et tydelig samfunnsansvar i utvidet forstand. Visjonen legger føringer for at vi skal arbeide for å være en bærekraftig virksomhet både i forhold til klima og miljø, sosiale og samfunnsmessige forhold og økonomisk utvikling. På denne måten danner visjonen rammen for de strategier vi utøver for å fremstå som en «aktiv verdiskaper».

FORRETNINGSIDÈ

Vi skaper verdier for kunder, eiere og samfunn gjennom bærekraftig utvikling og drift av vår kjernevirksomhet innen fornybar produksjon, distribusjon og salg av kraft, samt annen aktivitet med sterk tilknytning.

VERDIGRUNNLAG

Den standard vi setter for oss selv og som styrer vår atferd beskrives av våre kjerneverdier PENT:

- Pålitelig
- Engasjert
- Nytenkende
- Tilgjengelig

SAMFUNNSANSVAR

Vi er bevisst på vårt samfunnsansvar for Helgeland i utøvelsen av vår aktivitet. Vi skal opptre i tråd med grunnleggende etiske verdier og med respekt for samfunn, miljø og ansatte.

Samfunnsansvaret skal være en integrert og naturlig del av vår verdiskaping – både i daglig drift og langsiktig utvikling.

FINANSIELLE MÅL

Konsernet skal ha en inntjening som danner grunnlag for en konkurransedyktig avkastning til eierne. Den langsiktige kapitalforvaltningen skal være betryggende og danne grunnlag for høy tillit hos både ansatte, eiere og långivere.

- Egenkapitalavkastningen etter skatt skal være minst 8 %.
- Egenkapitalandelen skal være minst 35 %
- Netto gjeld målt i forhold til gjennomsnittlig driftsresultat før avskrivninger siste 3 år skal i perioden frem til og med 2022 ikke overstige 4,5 og deretter trappes ned til maksimalt 4.

STRATEGISKE OMRÅDER

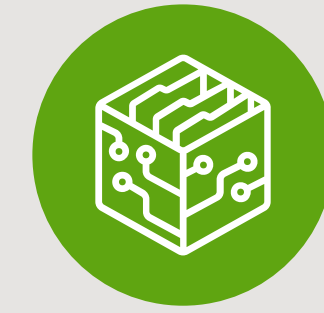
«TAKSKIFTE 2025»

Vi skal utvikle en organisasjon med høy kompetanse hvor medarbeiderne utgjør den store forskjellen. Taktskifte 2025 omhandler 4 strategiske satsingsområder:

- Bærekraft, klima og miljø
- Kunder og vekst
- Teknologi og digitalisering
- Organisasjonsutvikling



Bærekraft, klima og miljø



Teknologi og digitalisering



Kunder og vekst



Organisasjonsutvikling



EIERSTYRING OG SELSKAPsledelse

Prinsipper for eierstyring og selskapsledelse i Helgeland Kraft konsernet er basert på den norske anbefalingen om eierstyring og selskapsledelse (NUES) fra oktober 2018, og er vedtatt av konsernstyret. Hensikten med prinsippene er at vi skal ha en eierstyring og selskapsledelse som klargjør rolledelingen mellom aksjeeiere, styre og daglig ledelse utover det som følger av lovgivningen. Gode relasjoner til samfunnet og de interessenter som berøres av virksomheten er viktig. God eierstyring og selskapsledelse skal derfor bidra til å styrke tilliten til selskapet blant eierkommunene, i kapitalmarkedet, blant ansatte og andre interessenter.

Samsvarserklæring

Helgeland Kraft plikter gjennom Regnskapsloven §3-3b 1. ledd å redegjøre for prinsipper og praksis som gjelder foretaksstyring i årsberetningen eller dokument som det er henvist til i årsberetningen. Kravet følger av at Helgeland Kraft AS har utstedt obligasjoner som er notert på regulert marked (Nordic ABM), og vi følger på grunnlag av dette NUES-anbefalingene for eierstyring og selskapsledelse så langt disse passer.

1 : Redegjørelse for eierstyring og selskapsledelse

De nedfalte prinsippene for eierstyring og selskapsledelse regulerer relasjonene mellom eiere, styret og ledelsen i Helgeland Kraft AS og rollene og samhandlingsmodellene for styring og ledelse av de enkelte selskapene i konsernet.

Eierstyringsprinsippene er basert på NUES-anbefalingene og er tilpasset de rammebetingelser som gjelder for Helgeland Kraft-konsernet, samt Anbefaling til felles eierstrategi for Helgeland Kraft AS datert 17. februar 2017, utarbeidet av rådmannsgruppen for eierkommunene.

Inndelingen og emnene i dette dokumentet følger inndelingen i NUES-anbefalingen. Det er gjort en tilpasning av punkt 5 og 8 ut fra hva som er formålstjenlig ut fra Helgeland Kraft sin virksomhet og eierstruktur. Helgeland Kraft vurderer at NUES' anbefalinger utover dette i det alt vesentlige er fulgt. Helgeland Kraft eier også selskaper i Sverige som forholder seg til nasjonale regler, i tillegg til konsernets føringer for bl.a. revisjon.

2 : Virksomhet

Helgeland Kraft er ett av Norges 15-20 største energikonsern og en betydelig regional aktør på Helgeland. Konsernets visjon er: «Helgeland Kraft – en aktiv verdiskaper.» I dette ligger det at selskapets industrielle aktivitet skal skape finansielle resultater og bidra til regional utvikling. Konsernet skal skape verdier for kunder, eiere og samfunn gjennom bærekraftig utvikling og drift av kjernevirksomheten innen fornybar produksjon, distribusjon og salg av kraft og annen aktivitet med sterk tilknytning. Konsernets virksomhet er tydeliggjort i vedtektene for datterselskapene. Innenfor rammen av vedtektene skal de enkelte datterselskapene ha klare mål og strategier for sin virksomhet.

Morselskapet Helgeland Kraft AS sitt formål er definert i selskapets vedtekter: «Selskapets virksomhet er å eie samtlige aksjer og forvalte eierskapet i Helgeland Kraft Vannkraft AS, Linea AS og Helgeland Kraft Strøm AS, å eie aksjer og forvalte eierskapet i andre selskaper med naturlig tilknytning til slik virksomhet, samt yte lån og stille sikkerhet for selskaper som konsernet har eierposisjon i. Videre skal selskapet eie og forvalte fast eiendom.» Morselskapet er videre involvert i fjernvarmevirksomhet gjennom det tilknyttede selskapet Mo Fjernvarme og noe fibervirksomhet gjennom det tilknyttede selskapet Fiber Norway AS.

I aksjonæravtale mellom eierkommunene er det nedfelt at eierne har et langsiktig perspektiv på eierskapet i Helgeland Kraft som er strategisk motivert ut fra både et industrielt, finansielt og samfunnsmessig perspektiv. Dette innebærer et ønske om både å bevare eksisterende verdier i konsernet og å legge til rette for vekstmuligheter innenfor konsernets kjernevirksomhet. Helgeland Kraft kan vurdere mulig deltakelse i strukturelle prosesser, slik som oppkjøp, salg, fusjoner og fisjoner, innenfor kjernevirksomheten. Slike prosesser skal baseres på forretningsmessige prinsipper om avkastning og lønnsomhet. Igangsettelse av prosesser som kan medføre strukturelle endringer skal drøftes med eierkommunene, og slike fundamentale beslutninger som gjelder kjernevirksomheten skal forelegges generalforsamlingen i morselskapet til

avgjørelse, uavhengig av om det aktuelle kjernevirksomhetsområdet er skilt ut i et eget datterselskap.

Det skal utarbeides klare mål og strategier både på konsernnivå og for hvert datterselskap, samt felles konsernstrategier og policyer for sentrale risikoområder. Konsernets strategiske plattform gjengis i eget kapittel i årsrapporten. Styret skal årlig ha en gjennomgang og evaluering av strategisk plattform og sentrale konsernstrategier med tilhørende risikoprofiler.

Samfunnsansvaret

I aksjonæravtale mellom eierkommunene fremgår det at eierkommunene er opptatt av at Helgeland Kraft har en viktig samfunnsrolle, samt en tydelig lokal forankring. I samfunnsrollen vektlegges viktigheten av vannkraft som en evigvarende og klimavennlig energiressurs, at det offentlige eier kritisk infrastruktur for å sikre forsyningssikkerhet i regionen og at det finnes stedbunden kapital i regionen.

Samfunnsansvaret skal være en integrert og naturlig del av konsernets verdiskaping – både i daglig drift og langsiktig utvikling. Hensynet til omverden i verdiskapingen ivaretas blant annet gjennom både etiske retningslinjer og øvrige mål for samfunnsansvaret.

Hensynet til menneskerettigheter, arbeidstakerrettigheter, antikorrupsjon og ytre miljø ivaretas

gjennom konsernets strategi for bærekraft og samfunnsansvar. I denne skal konsernets definisjon, målsetning, handlingsplan, ansvarsfordeling og rapporteringsstruktur på området fremgå. Styret er ansvarlig for å utarbeide og holde oppdatert konsernets strategi for bærekraft og samfunnsansvar, samt å sikre at datterselskapene og deres ansatte opptrer i henhold til disse verdiene.

3 : Selskapskapital og utbytte

Styret skal arbeide for at konsernet skal være forsvarlig kapitalisert i et langsiktig perspektiv, og herunder påse at kapitalstrukturen er tilpasset konsernets mål, strategi og risikoprofil. Behovet for oppbygging av kapital vurderes i lys av konsernets forventninger til løpende inntjening, kapitalbehov knyttet til reinvesteringer og vedlikehold av eksisterende anlegg, samt nye investeringer. Styret bør legge vekt på at konsernets kapitalstruktur skal være tilpasset konsernets strategi og risikoprofil, samt behov for å oppnå en tilfredsstillende kredittvurdering hos långivere.

Helgeland Kraft skal gi eierne god og langsiktig avkastning i form av verdistigning og utbytte, som bør være minst like god som alternative plasseringer med tilsvarende risiko. Krav til avkastning og utbyttepolitikk er nedfelt i aksjonæravtale mellom eierne i morselskapet. Kravet til total kapitalavkastning, egenkapitalavkastning og soliditet justeres over tid i takt med fundamentale



endringer i underliggende forutsetninger og konsernets rammebetingelser i vid forstand.

Hvert tredje år skal det gjennomføres en ekstern vurdering av konsernets markedsverdi, med det formål å gi eierne en objektiv vurdering av konsernets verdiutvikling. Verdivurderingen skal angi årsaker til endring i verdi fra forrige verdi-vurdering, herunder hvilke forhold konsernet har kunnet påvirke og hvilke forhold som har ligget utenfor konsernets kontroll. Arbeidet med verdivurdering ble påbegynt i 2021 og forventes ferdigstilt i løpet av 2022 eller 2023.

Styret har fastsatt utbyttepolitikken med bakgrunn i bestemmelser nedfelt i aksjonæravtale mellom eierkommunene og lyder:

«Helgeland Kraft skal skape økonomiske resultater som gir grunnlag for en konkurransedyktig eieravkastning i form av både utbetaling av utbytte og verdiøkning på selskapets aksjer.

Helgeland Kraft praktiserer en resultatbasert utbyttepolitikk som på lang sikt skal ta hensyn til selskapets kapitalbehov som følge av strategiske prioriteringer, investeringsbehov og gjeldsbetjeningsevne. Eiernes langsiktige utbytteforventning er minimum 90 % av gjennomsnittlig utbyttegrad for de 13 største kraftselskapene i Norge (eks. Statkraft)».

For å sikre forutsigbarhet i utbyttepolitikken skal det årlig utarbeides langtidsprognoser som presenteres for eierne på eiermøtet om våren.

I samme møte avklares utbyttegrunnlag og eiernes årlige utbytteforventning. Styret innstiller på utbytte til generalforsamlingen.

Styret skal med rimelig varsel underrette eierne om eventuelt behov for tilskudd av egenkapital. Styret har ingen fullmakter til å foreta egenkapitalutvidelser.

4 : Likebehandling av aksjeeiere og transaksjoner med nærstående

Alle aksjeeiere skal behandles likt. Dette gjelder økonomiske forhold (f.eks. utbytte), informasjons-tilgang og særlig ved avtaler og transaksjoner mellom selskap og enkeltaksjonær. Ved tilfeller der det av saklige grunner foreligger handlinger som avviker fra krav om likebehandling, skal dette åpent redegjøres for til en samlet eierarena. Ved ikke uvesentlige transaksjoner mellom morselskapet og aksjeeier, styremedlem, ledende ansatte eller nærstående av disse, vil styret sørge for at det foreligger en verdivurdering fra en uavhengig tredjepart.

5 : Aksjer og omsettelighet

NUES anbefaler at et selskap ikke bør begrense adgangen til å eie, omsette eller stemmefor aksjer i selskapet, og at selskapet i så fall bør gjøre rede for begrensninger i adgangen til å eie, omsette eller stemme for aksjer i selskapet. I Helgeland Kraft AS er ikke denne anbefalingen implementert siden konsernet er omfattet av krav om offentlig eierskap.

Vedtektene til Helgeland Kraft AS fastsetter at

bare følgende kommune kan være aksjonærer i selskapet: Alstahaug, Brønnøy, Dønna, Grane, Hattfjelldal, Hemnes, Herøy, Leirfjord, Nesna, Rana, Sømna Vefsn, Vega og Vevelstad. Aksjonæravtale mellom eierkommunene regulerer forhold knyttet til overdragelse av aksjer i selskapet og eventuell endring av gjeldende bestemmelser om omsetningsbegrensning.

6 : Generalforsamling

Generalforsamlingen er morselskapets høyeste organ. Generalforsamlingen skal påse at selskapet blir drevet i samsvar med gjeldende lover, vedtekter og vedtak. Styret skal legge til rette for at alle aksjeeiere i selskapet kan delta i generalforsamlingen, enten gjennom stedlig oppmøte eller gjennom deltakelse via elektroniske kanaler. Styret skal legge til rette for at NUES sin anbefaling om gjennomføring av generalforsamlinger følges der det er relevant.

Styreleder og daglig leder skal i henhold til selskapets vedtekter være til stede på generalforsamlingen. Øvrige styremedlemmer har rett til å være til stede. Revisor skal delta i generalforsamlingen når de saker som skal behandles, er av en slik art at dette må anses som nødvendig. For øvrig har revisor rett til å delta i generalforsamlingen.

7 : Valgkomitéen

I vedtektene til Helgeland Kraft AS er det nedfelt at generalforsamlingen skal utpeke en valgkomite bestående av fire medlemmer. Valgkomiteen har blant annet ansvar for å innstille kandidater til

posisjonen som aksjonærvalgte styremedlemmer i Helgeland Kraft AS. Generalforsamlingen fastsetter en instruks for valgkomiteen som regulerer komiteens arbeid i tråd med NUES-anbefalingen. Valgkomiteen bør ha en sammensetning som reflekterer interessene til aksjonær-felleskapet, samt en variert distriktsmessig representasjon.

8 : Styret i Helgeland Kraft AS, sammensetning og uavhengighet

Selskapets styre skal i henhold til vedtektene bestå av mellom 7 og 11 medlemmer, og det kan velges varamedlemmer. Styremedlemmenes funksjonstid er 2 år. Ansatte har rett til representasjon i henhold til aksjelovens bestemmelser. NUES anbefaler at styrets leder bør velges av generalforsamlingen. I Helgeland Kraft er denne anbefalingen implementert ved at både styrets leder og nestleder velges av generalforsamlingen. Nærmere beskrivelse av styrets medlemmer fremgår av eget avsnitt årsrapporten. Deltakelse på styremøter i løpet av året fremgår av note 3 til konsernregnskapet.

Styrets medlemmer skal være uavhengige av ledende ansatte og konsernets vesentlige forretningsforbindelser. Styret skal sammensettes slik at det ivaretar aksjonærfelleskapets interesser og selskapets behov for kompetanse, kapasitet og krav om kjønnsmessig representasjon. Selskapets ledende ansatte skal ikke være medlem av styret. Retningslinjer for sammensetningen av styret og krav til styremedlemmenes kompetanse inngår i instruks for

valgkomiteen fastsatt av generalforsamlingen. NUES anbefaler at styremedlemmer oppfordres til å eie aksjer i selskapet. I henhold til selskapets vedtekter og aksjonæravtale kan styremedlemmer eller andre privatpersoner ikke eie aksjer i Helgeland Kraft AS, og anbefalingen er følgelig ikke implementert i Helgeland Kraft AS.

9 : Styrets arbeid

Selskapets vedtekter fastsetter at styret leder selskapets virksomhet og utøver enhver myndighet som ikke særskilt er lagt under generalforsamlingen. Styret skal treffe tiltak som fremmer selskapets målsetting, har ansvaret for selskapets forvaltning og fører tilsyn med virksomheten i konsernet.

Styret skal utarbeide en årlig plan for sitt arbeid med særlig vekt på mål, strategi og gjennomføring. Styrets arbeid skal være beskrevet i egen styreinstruks. Styret skal fastsette instruks for daglig leder/konsernsjef som angir fullmakter og intern ansvars- og oppgavedeling. Endringer i styreinstruksen vedtas av styret med normalt flertall. Styret skal foreta årlig evaluering av sitt arbeid og sin egen kompetanse.

Styret skal sørge for at styremedlemmer og ledende ansatte gjør selskapet kjent med vesentlige interesser de måtte ha i saker som styret skal behandle (selv om interesser ikke innebærer inhabilitet).

Revisor skal delta i styremøter som behandler årsregnskapet og ha en gjennomgang av



vesentlige regnskapsprinsipper. Styret og revisor i hvert enkelt selskap i konsernet skal en gang i året ha møte uten at daglig ledelse er til stede for å gjennomgå selskapets drift og forvaltning, med særlig vekt på risikostyring og intern kontroll.

10 : Risikostyring og internkontroll

Styret i Helgeland Kraft AS skal påse at selskaper i konsernet har god intern kontroll og hensiktsmessige systemer for risikostyring med hensyn til omfanget av og arten av det enkelte selskapets virksomhet. Internkontrollen og systemene skal omfatte arbeidsmiljø og helse, verdigrunnlag og retningslinjer for etikk og samfunnsansvar. Selskapet legger til rette for varsling av kritikkverdige forhold og det er etablert varslingsplakat og varslingsprosedyre som gjelder hele konsernet.

Styret skal påse at konsernets aktiviteter, produkter og tjenester kvalitetssikres i henhold til NS-ISO 9001 og miljøstyres i henhold til NS-ISO 14001.

Styret skal i henhold til instruks foreta en årlig gjennomgang av selskapets viktigste risikoområder og systemer for internkontroll.

11 : Godtgjørelse til styret

Generalforsamlingen fastsetter godtgjørelse til styret. Styremedlemmene skal motta en godtgjørelse som går i forhold til deres rolle i styret og godtgjørelsen skal ikke være resultatavhengig. Ingen av styremedlemmene har avtale om pensjonsordning, opsjoner eller etterlønn fra selskapet, ut over de avtaler ansatt-

representantene har som del av sitt ansettelsesforhold. Informasjon om alle godtgjørelser utbetalt til de enkelte styremedlemmer presenteres i note til konsernregnskapet.

Styrets medlemmer, eller selskaper de er tilknyttet, bør ikke påta seg oppgaver for selskapet i tillegg til styrevervet. Dersom de likevel gjør det, bør hele styret være informert. Honorar for slike oppgaver bør godkjennes av styret.

12 : Godtgjørelse til ledende ansatte

NUES anbefaler at styret skal utarbeide retningslinjer for godtgjørelse til ledende ansatte i henhold til loven. Helgeland Kraft er ikke omfattet av dette kravet og følgelig er ikke anbefalingen implementert. Nærmere informasjon om godtgjørelser utbetalt til ledende ansatte er vist i note 3 til konsernregnskapet.

13 : Informasjon og kommunikasjon mellom konsernet og eierne

Styret har fastsatt manual for håndtering og offentliggjøring av informasjon for å sikre at Helgeland Kraft overholder gjeldende norsk lovgivning, og regelverk for offentliggjøring av informasjon og kommunikasjon med selskapets obligasjonseiere, verdipapirmarkedet og Nordic ABM. Åpenhet skal være fundamentet for all virksomhet i konsernet. Også når det gjelder den konkurranseutsatte virksomheten skal åpenhet praktiseres så langt det er mulig. Styret rapporterer kvartalsvis finansiell informasjon for konsernet som offentliggjøres på Oslo Børs og på Helgeland Kraft sine hjemmesider like

i etterkant av styrets behandling.

Aksjonæravtale mellom eierkommunene fastsetter at det skal avholdes minimum to årlige eiermøter (vår og høst) hvor eierkommunene blir gitt utfyllende informasjon om løpende drift og resultatutvikling, prognoser og strategier i konsernet. I tillegg skal det informeres om prosjekter og forestående muligheter for de enkelte selskapene i konsernet. Videre kan eierne koordinere og avklare eiermessige problemstillinger eierne imellom. Eierkommunene bør være representert ved ordfører og rådmann/administrasjonssjef på eiermøtene.

Eventuelle beslutninger som skal være bindende for selskapet kan bare treffes på generalforsamling. Eierne skal i generalforsamling orienteres om særlige bonus/incentivordninger i konsernet.

Generelt påligger det et ansvar både på konsernet og eierkommunene i å holde hverandre informert om forhold av gjensidig betydning for konsernet.

14 : Selskapsovertakelse

Aksjonæravtalen har bestemmelser som regulerer hvordan en eventuell overdragelse av aksjer i selskapet skal skje. I den grad en eller flere eierkommuner ønsker å selge aksjer i selskapet foreligger det medsalgsrett for hver av de øvrige kommunene, med fastsatte regler for utøvelse av medsalgsretten. Vedtektene i selskapet har bestemmelse om at det ikke skal

gjelde forkjøpsrett ved overdragelse av aksjer i selskapet. Dersom vedtektene endres slik at aksjene kan omsettes til andre enn dagens eierkommuner, skal selskapet sikres status som offentlig eid selskap, jf. Industrikonsesjonsloven § 2 første ledd med etterfølgende vedtektsendring hvor øvrige aksjonærer skal gis forkjøpsrett.

I Helgeland Kraft AS sine vedtekter er det videre fastsatt bestemmelser som begrenser styrets handlefrihet i forbindelse med salg av aksjer i datterselskaper. Selskapet kan ikke selge aksjer i Helgeland Kraft Vannkraft AS, Linea AS eller Helgeland Kraft Strøm AS uten å ha innhentet forutgående godkjennelse fra generalforsamlingen og forutgående endring av vedtektene.

15 : Revisor

Styret skal sørge for at revisor hvert år legger frem hovedtrekkene i en plan for gjennomføring av revisjonsarbeidet. Styret bør innkalle revisor til møter der de behandler årsregnskapet. I møtene bør revisor gjennomgå eventuelle vesentlige endringer i selskapets regnskapsprinsipper, sentrale forhold ved revisjonen, vurdering av vesentlige regnskapsestimater og alle vesentlige forhold hvor det har vært uenighet mellom revisor og administrasjonen. Styret bør minst en gang i året gjennomgå selskapets interne kontroll med revisor, samt svakheter revisor har identifisert og forslag til forbedringer. Ekstern revisor er ansvarlig for å utføre en fortløpende uavhengighetsvurdering.



KONSERNSTYRETS ÅRSBERETNING 2020

OM KONSERNET HELGELAND KRAFT

Helgeland Kraft konsernet er en viktig aktør på Helgeland, og vår visjon er å være en «En aktiv verdiskaper». I dette ligger det at vår industrielle aktivitet skal skape finansielle resultater og bidra til regional utvikling på Helgeland, samtidig som vi tar et tydelig samfunnsansvar.

Gjennom vårt strategiprogram «Taktskifte 2025» jobber vi hardt for å utvikle Helgeland Kraft til å bli blant bransjens mest effektive, innovative og fremtidsrettede kraftkonserner. Videreutvikling og kontinuerlig forbedring av kjernevirksomheten står sentralt. Samtidig skal vår rolle i arbeidet med økt bærekraft og overgangen til et samfunn uten utslipp videreutvikles. Med kunden i sentrum skal vi utnytte de muligheter teknologi og digitalisering gir. I kombinasjon med en kultur tuftet på forbedring og endringsvilje mener vi at vår konkurransekraft vil stå sterkt til å møte med fremtidens behov og utfordringer.

Våre medarbeidere er vår viktigste ressurs for å sikre måloppnåelse. Vi har derfor som mål å bli den mest attraktive arbeidsplassen for den oppvoksende generasjon i vår region. Vi skal være en høykompetent organisasjon som jobber aktivt med talentutvikling, og i 2021 gjennomførte det første kullet vårt nyutviklede talentutviklingsprogram. Dette er ett av flere tiltak vi gjennomfører for å foredle og utvikle vår interne kompetanse.

VIRKSOMHETSOMRÅDENE I 2020

(Sammenlignbare tall 2020 i parentes).

Nettvirksomheten

Forsyningssikkerheten på Helgeland ble forbedret gjennom 2021. Kostnader til ikke levert energi (KILE) ble 28,6 (23,9) mill.kr. Levert energi i distribusjonsnettet ble 1 245 (1 210) GWh og i regionalnettet 4 930 (4 719) GWh. Dette er den høyeste energimengden overført i Linea sitt nett over et år.

2021 har vært preget av økt elektrifisering og mange forespørsler om tilknytning og endringer av forbruk i tillegg til koronapandemien. Selskapet har mottatt 30 % flere saker i 2021 vs. 2020, som var det forrige rekordåret.

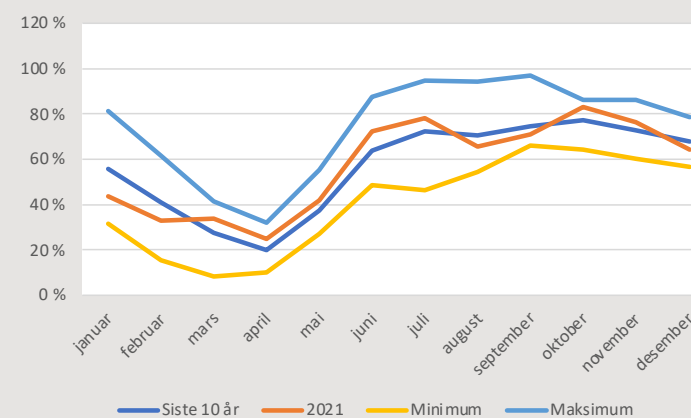
Investeringene har i hovedsak vært konsentrert om vedlikeholds-, effektiviserings- og fornyingsprosjekter, samt investeringer i tilknytning til det grønne skiftet. Gjennomføring av tre store prosjekter, Plurheia transformatorstasjon, kabel Plurheia til Røvassdalen og linje Meisfjord til Bjørn ble startet i 2021. Disse vil ferdigstilles i 2022.

Linea har også gjennomført organisasjonsendringer i Teknologi og Kunde seksjonene i samband med standardisering av prosesser og oppgaver (KF-Krafta) innenfor vedlikehold og prosjekt, og arbeidet med å utvikle vårt ERP-system til å håndtere vedlikehold i dette. Det har også vært høy aktivitet knyttet til både interne

forbedringsprosesser, og deltakelse i flere store prosjekter for økt elektrifisering og økt industriell utnyttelse av kraftoverskuddet i regionen. Linea har også vært representert i arbeidet knyttet til utforming av en fremtidig ny inntektsmodell for nettselskapene i Norge.

Vannkraftvirksomheten

Normalt tilsig og nedbør gjennom 2021 bidro til en relativt gjennomsnittlig produksjon. Netto produksjon ble 1 140 GWh, og bruttoproduksjonen ble 15 GWh høyere enn gjennomsnittlig middelproduksjon de siste 10 årene. Fyllingsgraden i våre magasiner var ved årsskiftet omtrent på normalnivå for årstiden, og er illustrert i figuren nedenfor:



Det var stor variasjon kraftprisene gjennom året, hvor året begynte med lave priser og avsluttet med høye priser som førte til god lønnsomhet siste halvår.

Oppgradering av Grytåga kraftverk ble startet i 2021, og ferdigstilles i 2022. Utbyggingen av vassdragene Smibelg og Storåvatn i Rødøy kommune sammen med SKS er i slutfasen, men er forsinket på grunn av mye dårlig fjell. Prosjektet har vært krevende, og det foreligger en stor rettstvist med hovedentreprenøren Hæhre som har krevd stor innsats.

I tillegg jobbes det godt med tilpasning til endringer i rammebetingelser, digitalisering og kontinuerlig forbedring i hele virksomheten.

Strømsalgvirksomheten

Energiomsetningen til sluttbrukere har vært økende gjennom hele året, i hovedsak som følge av noe økt forbruk hos industrikunder, organisk vekst i husholdningssegmentet, samt noe kaldere vær i 2021 sammenlignet med 2020. Levert energi til sluttbrukere i den norske virksomheten ble 1 430 (1 255) GWh.

Det har vært jobbet godt med å opprettholde markedsposisjon på Helgeland, og med vekst utenfor regionen. Dette har sammen med god porteføljeforvaltning og gode marginer bidratt til et svært godt resultat for selskapet i 2021.

Tilpasningen til det funksjonelle skillet har krevd stor innsats med nytt kunde-

og ERP system som bidrar til å oppfylle nødvendige krav. Det har vært en omfattende konvertering som har krevd stor arbeidsinnsats. Det nye kundesystemet er en viktig del av virksomhetens satsning på ny, fremtidig teknologi, som vi har store forventninger til på lang sikt.

Den svenske virksomheten i Storuman Energi har også vist god resultatutvikling etter oppkjøpet i 2018, og leverer et godt resultatbidrag i 2021. I Sverige har det vært samme trend som i Norge med et økende nivå på levert energi til sluttbrukere, som ble 412 (370) GWh. Det jobbes godt med nye kunder, programmer for å beholde eksisterende kunder, forbedringsarbeid og effektivisering. Samarbeidet om ulike arbeidsprosesser mellom den norske og den svenske virksomheten for å realisere synergier og stor-driftsfordeler pågår kontinuerlig.

KRAFTMARKEDET I 2021

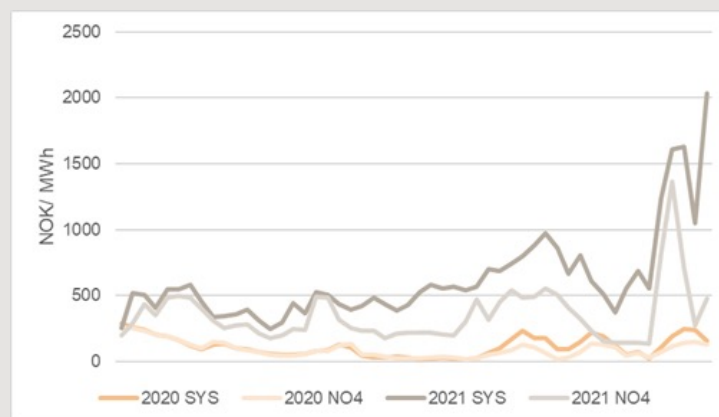
(Sammenlignbare tall 2020 i parentes)

Året 2021 ble et år med prisrekorder og historisk høye prisforskjeller mellom sør og nord. En tørr og varm sommer i sør- Skandinavia førte til kritisk lave vannmagasiner inn i høsten. En begynnende energikrise i Europa bidro også til svært høye energipriser i Norden utover høsten. I nord var hydrologien normal og begrensninger i nettkapasitet førte til store prisforskjeller mellom nord og sør.



Gjennomsnittlig systempris ble som følge av dette 63,4 (11,5) øre/kWh. Prisnivået økte dermed hele 450 % sammenlignet med samme periode i fjor.

Gjennomsnittlig områdepris ble 35,7 (9,3) øre/kWh. Prisnivået i vårt område økte med hele 285 % sammenlignet med samme periode året før. Prisutviklingen gjennom året er illustrert i diagrammet nedenfor:



REDEGJØRELSE FOR ÅRSREGNSKAPET

(Sammenlignbare tall 2020 i parentes)

Regnskapsprinsipper

Årsregnskapet for konsernet, mor- og datterselskaper er utarbeidet i henhold til forskrifter til energiloven om regnskapsføring av energiverk, regnskapsloven og i samsvar med god regnskapsskikk (GRS). Konsernregnskapet fremkommer ved konsolidering av morselskapet og datterselskapene. Nærmere beskrivelse av regnskapsprinsippene er gitt i note 1 til årsregnskapet.

I årsregnskapet er forutsetningen om fortsatt drift lagt til grunn. Etter styrets oppfatning gir årsregnskapet et rettviseende bilde av konsernets eiendeler og gjeld, finansielle stilling og resultat pr. 31.12.2021. Tallene det refereres til er konserntall med mindre det er angitt at de gjelder morselskapet. Alle tall i parentes er tilsvarende tall fra fjoråret.

Driftsinntekter

Energisalgssinntektene ble kraftig økt sammenlignet med året før. Hovedårsaken til denne økningen er at kraftprisene i 2021 var høyere enn for 2020. Energisalgssinntektene endte på 1 424 (595) mill. kr.

Overføringsinntektene for 2021 ble 536 (583) mill. kr, og er i all hovedsak redusert som følge av økte kostnader til overliggende nett. Kostnader til ikke levert energi (KILE) går til reduksjon av overføringsinntektene, og ble på 29 (24) mill. kr. Høye KILE-kostnader skyldes både flom og mye uvær gjennom året.

Andre driftsinntekter ble 44 (47) mill. kr.

Driftskostnader

De samlede driftskostnadene ble 1 618 (1 069) mill. kr, hvorav energikjøpskostnadene utgjør 893 (300) mill. kr. Økte energikjøpskostnader sammenlignet med året før forklares i all hovedsak av økte kraftpriser gjennom hele året. Overføringskostnadene ble 191 (214) mill. kr,

og reduksjonen skyldes hovedsakelig reduserte tariffer fra Statnett og reduserte variable kostnader.

Brutto personalkostnader ble 195 (232) mill. kr, og aktiverte personalkostnader ble -44 (-54) mill. kr. Sum netto personalkostnader ble etter fradrag av aktiverte personalkostnader på 151 (178) mill. kr.

Reduksjonen i personalkostnadene forklares i all hovedsak av reduserte pensjonskostnader. Disse er redusert med hele 43 mill.kr, fra 2020. Av denne reduksjonen er 50 mill.kr. knyttet til den ytelsesbaserte pensjonsordningen. Økt diskonteringsrente på 0,2 %-poeng fra 2020 til 2021 resulterte i reduserte pensjonsforpliktelser, og følgelig også reduserte kostnader.

Brutto personalkostnader eksklusive pensjonskostnader er økt med 6 mill.kr, fra 188 mill.kr. i 2020 til 193 mill.kr. i 2021. Økningen tilsvarer ca 3,2 % og kan i hovedsak forklares gjennom den generelle lønnsveksten. For konsernet totalt ble antall årsverk redusert med 0,1 i løpet av 2021.

Andre driftskostnader ble 228 (226) mill. kr. Økningen fra 2020 forklares ved økte kostnader i offentlige avgifter på 5 mill.kr samt en reduksjon i vare-/tjenestekjøp på ca 3 mill.kr.

Ordinære avskrivninger ble 156 (150) mill. kr. Økningen skyldes i all hovedsak investeringer i ny vannkraftvirksomhet, vedlikeholdsinvesteringer og økt aktivering av periodisk vedlikehold.

Driftsresultat

Konsernets driftsresultat ble kraftig styrket sammenlignet med fjoråret, og ble 386 (156) mill. kr. Høye kraftpriser og betydelig reduserte pensjonskostnader er hovedforklaringen. Resultatene fordeler seg som følger på virksomhetsområdene:

(Tall i 1 000 kr)	2020	2021
Vannkraft	-6	212
Nett	103	115
Strøm (Norge og Sverige)	73	75
Morselskap	-15	-16
Sum driftsresultat	156	386

Til tross for redusert produksjon i vannkraftvirksomheten, ble driftsresultatet kraftig styrket på grunn av de høye kraftprisene i 2021.

Nettvirksomhetens styrkede resultat skyldes i all hovedsak reduserte pensjonskostnader, i tillegg til noen motvirkende økte kostnader i underliggende drift.

Strømsalgvirksomheten leverte et noe bedre resultat sammenlignet med fjoråret. Den norske delen av virksomheten leverte et noe svakere resultat (- 3 mill.kr) i 2021, mens den svenske delen av virksomheten leverte et bedre resultat (+ 5 mill.kr) i 2021. Gode marginer og god porteføljestyling er hovedforklaringen.

Finansresultat

Netto finansresultat ble -48 (32) mill. kr., hvorav inntekter fra investering i tilknyttede selskaper og felleskontrollert virksomhet inngår med 4 (9) mill.kr.

Sum finansinntekter ble 31 (111) mill. kr, og sum finanskostnader ble 82 (87) mill. kr. Reduksjonen i finansinntekter skyldes engangseffekten på salg av aksjene i Helgeland Invest AS med en gevinst på vel 80 mill.kr. i 2020. Mottatt utbytte fra aksjeinvesteringer ble noe lavere enn året før, samtidig som renteinntektene ble redusert som på grunn av lavere rentenivå enn året før. Rentekostnadene ble følgelig også redusert, og sum finanskostnader ble dermed lavere enn året før.

Resultat etter skatt

Ordinært resultat før skatt ble 338 (188) mill. kr. Skattekostnaden ble 130 (13) mill. kr, hvorav 48 (10) mill. kr i overskuddsskatt, -13 (13) mill. kr i naturressursskatt og 68 (-9) mill. kr i grunnrenteskatt. Dette gir et resultat etter skatt på 208 (175) mill. kr.

Resultatet gir en egenkapitalavkastning etter skatt på 8,4 (7,3) %, som er noe bedre enn konsernets målsetting på 8 %.

Kapitalstruktur og kontantstrøm

Konsernets totalbalanse var ved årets slutt 5 698 (5 568) mill. kr. Sum investeringer i varige driftsmidler økte i 2021 og ble 222 (163) mill. kr.



Soliditeten i konsernet er god og bokført egenkapitalandel ble pr. 31.12.2021 på 44,6 (43,7) %. Dette er godt over egen målsetting om minst 35 % egenkapitalandel på konsolidert nivå. Morselskapet hadde på samme tidspunkt en egenkapitalandel på 43,7 (42,7) %.

Konsernets rentebærende gjeld utgjorde ved utgangen av året 2 538 (2 605) mill. kr. Det ble betalt avdrag på ansvarlig lån til eierkommunene med 23 mill. kr. Og 45 mill. i avdrag mot NIB.

Likvide midler i form av bankinnskudd og frie likviditetsreserver (inklusive ubenyttede trekkrettigheter i bank og omsettelige verdipapirer) var ved årsskiftet 571 (760) mill. kr.

Disponeringer

Konsernets utbyttepolitikk er fastsatt i forhold til eiernes felles eierstrategi, og ligger til grunn for styrets forslag til disponering av årets resultat i morselskapet Helgeland Kraft AS.

Styret har ved fastsettelsen av ordinært utbytte foretatt en helhetlig vurdering av om selskapets økonomiske situasjon åpner for utdelingen eller ikke, jfr. asl. § 8-1 (4), jf. § 3-4, og har vurdert om selskapet etter utbytteutdelingen fortsatt vil ha forsvarlig egenkapital og likviditet. Styret har lagt betydelig vekt på selskapets egenkapitalsituasjon, samtidig som selskapets finansielle situasjon og fremtidig kapitalbehov i et langsiktig perspektiv er vurdert.

På bakgrunn av en samlet vurdering finner styret det forsvarlig å foreslå et ordinært utbytte på 104,53 mill.kr. Årsresultatet i morselskapet på 134,66 mill. kr foreslås på bakgrunn av dette disponert som følger:

Overført til annen egenkapital	30,13 mill.kr
Ordinært utbytte	104,53 mill.kr
Sum disponert	134,66 mill.kr

Foreslått ordinært utbytte gir en utdeling på 348 kr. pr. aksje. Disponeringen gir en samlet utbyttegrad for 2021 i morselskapet på 78 (95) %, og på konsernnivå 50 (67) % i 2021.

Fortsatt drift

Styret og administrerende direktør mener at det er riktig å legge forutsetningen om fortsatt drift til grunn ved avleggelsen av årsregnskapet. Etter styrets oppfatning gir årsregnskapet et rettviseende bilde av selskapets eiendeler og gjeld, og finansielle stilling og resultat pr. 31.12.2021.

MEDARBEIDERSKAP

(Sammenlignbare tall 2020 i parentes)

Personal og organisasjon

Helgeland Kraft skal være en attraktiv og utviklende kompetansearbeidsplass. Vi skal videreutvikle oss for å møte de fremtidige muligheter som teknologiskifte og digitalisering gir, gjennom effektivisering og kontinuerlig forbedring. Konsernet har utviklet seg over i en

fase der vi ser at det vil være et økende behov for fag – og spesialistkompetanse i årene fremover. Vi har i løpet av 2021 lyst ut 16 stillinger, dette er både erstatninger for ansatte som har sluttet, gått av med pensjon, og nyopprettede stillinger. Turnover er fortsatt lav i selskapet, i 2021 var den på 2,8 %. Vi ser et arbeidsmarked på Helgeland som er i endring, og det er større konkurranse om fagkompetanse. Framtidig behov for fagarbeidere dekkes primært gjennom løpende lærekontrakter.

Konsernet arbeider også aktivt og målrettet for å utforme og tilrettelegge de fysiske forholdene slik at egnede funksjoner kan benyttes av flest mulig. For arbeidstakere eller arbeidssøkere med nedsatt funksjonsevne foretas det individuell tilrettelegging av arbeidsplass og arbeidsoppgaver.

Kjønnsfordelingen blant de ansatte i konsernet viser en klar overvekt av menn. Virksomheten bærer preg av mange typisk mannsdominerte stillingskategorier, og de fleste kvinnene jobber innenfor administrative- eller kunderettede funksjoner. Det er ønskelig at flere kvinner velger elektro- og ingeniørfag som yrke, og vi ønsker flere kvinnelige søkere svært velkommen. Kvinneandelen i hele konsernet var ved årsskiftet 21 %.

Vi arbeider målrettet for likestilling og mot diskriminering, og vi vil i tiden fremover tydeliggjøre strategi og tiltak i vår personalpolitikk.

Gjennomsnittlig lønn blant kvinner i konsernet i 2021 var 588 634 kroner og blant menn 660 438 kroner. Konsernledelsen består av 1 kvinne og 7 menn. Selskapets styre har 8 medlemmer hvorav 3 er kvinner.

Hovedsatsingen vår i neste strategiperiode vil være kompetanse, rekruttering og mangfold og likestilling.

Helse-, miljø og sikkerhet (HMS)

Helgeland Kraft skal være preget av et skadefritt og helsefremmende miljø med en nullvisjon for skader og arbeidsrelatert fravær. Som IA bedrift har vi stort fokus på å skape en arbeidsplass der tilstedeværelse for våre ansatte prioriteres høyt. Vi har som målsetting at sykefraværet ikke skal overstige 3 % pr. år og har over tid hatt et stabilt lavt sykefravær. I 2021 snudde derimot den gode trenden og vi landet på et sykefravær i den norske delen av konsernet samlet på 5,1 % (3,3 %)

Våre viktigste forebyggende tiltak innen HMS-arbeidet er gjennomføring av vernerunder, registrering og behandling av uønskede hendelser og bruk av sikkerjobb- og miljøanalyse. Vi anvender flere indikatorer for å måle aktiviteten innenfor disse forebyggende tiltakene, og ser en positiv utvikling de siste årene. Våre sertifiseringer etter kvalitetsstandard NS-ISO 9001 og miljøstandard NS-ISO 14001 er andre sentrale verktøy for å sikre et skadefritt og helsefremmende miljø.

Vi har i 2021 registrert 2 fraværsskader. Skader med fravær pr. million arbeidstimer (H1) ble 4,4 (2,2) og skader med og uten fravær (H2) ble 4,4 (4,4)

Vi har siden 2018 hatt en positiv skadeutvikling for innleiefirma (underleverandører) Vi har ingen (2) registrerte skader fra innleide firma (underleverandører) i 2021.

Helgeland Kraft har i 2021 arbeidet systematisk med å forebygge hendelser. Vi har blant annet gjennomført opplæring i utførelse av jobbobservasjoner (observasjonsteknikk), innført månedens HMS tema og forsterket kriterier for granskning av hendelser.

SAMFUNNSANSVAR OG BÆREKRAFT

Fornybar energi er en viktig del av løsningen på den globale klimakrisen. En sentral del av vår kjernevirksomhet er nettopp produksjon av fornybar energi basert på fornybar vannkraft, som i seg selv er bærekraftig. For Helgeland Kraft er det viktig å arbeide målrettet og langsiktig med bærekraft og samfunnsansvar, og konsernet har derfor fastsatt «Policy for bærekraft og samfunnsansvar» som styrende dokument for hele konsernet. Policyen fastsetter prinsipper for hvordan vi skal ta hensyn til miljø og klima, sosiale forhold, og virksomhetsstyring i alle våre aktiviteter for å understøtte vår langsiktige verdiskaping. Policyen beskriver videre hvordan Helgeland Kraft skal bidra til



å sikre bærekraftige samfunn og skape verdier på en bærekraftig måte. Den stiller videre krav til at Helgeland Kraft skal ta samfunnsansvar og at bærekraft skal integreres i alle kjerneprosesser.

For å sikre etterlevelse av policy for bærekraft og samfunnsansvar i praksis, jobber de ulike forretningsområdene med å sørge for at prinsipper, mål og tiltak er kjent i hele organisasjonen, at disse innarbeides og systematisk følges opp. De enkelte selskapene som inngår i konsernet har ansvar for å operasjonalisere policyen i egen virksomhet.

Helgeland Kraft avlegger sin årsrapport i henhold til relevante lover og regler i Norge. Konsernet er også sertifisert etter ISO 14001 på klima og miljø, og ISO 9001 på kvalitet.

Status på tiltak i henhold til styrevedtatte mål for bærekraft, hvilke resultater som er oppnådd, og hvilke forventninger vi har til arbeidet fremover rapporteres halvårlig til konsernstyret. Konsernet har startet arbeidet med å tilpasse vår eksterne rapportering til det globale rapporteringsinitiativets standarder for ESG-rapportering (GRI-standardene). Euronext sin veiledning om rapportering på miljø-, samfunns- og selskapsstyringsprinsipper (ESG-prinsipper) for utstedere legges til grunn for dette arbeidet.

Mer utfyllende informasjon om Helgeland Kraft sitt arbeid med samfunnsansvar og bærekraft på konsernnivå finnes i eget kapittel «Samfunnsansvar og bærekraft» i denne årsrapporten.

RISIKOSTYRING OG INTERN KONTROLL

(Sammenlignbare tall 2020 i parentes)

Styret fastsetter konsernets overordnede føringer for virksomhetsstyring og ledelse gjennom fastsettelse av styrende dokumenter for sentrale risikoområder i konsernet. Overordnede målsettinger, fullmakter og risikostrategier utgjør ledelsens grunnlag for risikostyringen.

Det er tegnet forsikring for styrets medlemmer og daglig leder for deres mulige ansvar overfor foretaket og tredjepersoner, jf. rskl § 3-3a

Virksomhetsområdene fastsetter egne planer med strategiske og operasjonelle målsettinger, satsingsområder og relevante risikovurderinger. Det er utarbeidet egne risikostrategier og fullmakter for områder som innebærer handel i finansielle markeder, men tilhørende krav til rapportering. De enkelte selskapene har selv ansvar for å kartlegge og følge opp sitt risikobilde, og den operative risikohåndteringen skjer ute i organisasjonen som en del av virksomhetens aktiviteter.

Konsernet legger videre til rette for varsling av kritikkverdige forhold gjennom etablert varslingsprosedyre og varslingsplakat for hele konsernet.

Konsernet har implementert kvalitetssystem for å melde og raskt følge opp og korrigere avvik, samt melde forbedringsforslag, som er tilgjengelig for alle ansatte. I tillegg benyttes

risikovurderingssystemet «What If» for gjennomføring av risikovurderinger.

De mest vesentlige risikoene er markeds- og kredittrisiko, likviditetsrisiko, operasjonell risiko, risiko knyttet til rammevilkår og IKT-sikkerhet. Nedenfor beskrives risikoene i korte trekk.

Finansiell risiko

Markedsrisiko

Konsernet er eksponert for endringer i markedspriser for kjøp av kraft til strømsalgsvirksomheten og salg av kraft fra vannkraftvirksomheten. For strømsalgsvirksomheten er alle kjøp av kraft som skal dekke solgte fastpriskontrakter prissikret i markedet. Vannkraftvirksomheten gjør prissikring av deler av produksjonen etter en dynamisk hedgestrategi.

Markedsrisiko knyttet til markedspriser for kraft vurderes som økende i forhold til tidligere moderat nivå.

All handel av kraft foretas i EUR for kraftomsetning og i SEK for el-sertifikater. Konsernet er derfor eksponert for endringer i valutakurser på spothandel og kraftkontrakter som er inngått. For å redusere valutarisiko gjennomføres jevnlig valutaveksling for spothandelen, og det er inngått terminkontrakter for å kurssikre alle kjøps- og salgskontrakter. Større vareinnkjøp i utenlandsk valuta valutasikres. All valutasikring skjer i henhold til egen styrevedtatt valutasikringspolitikk, som angir rammer og prinsipper for valutasikringen.

Samlet valutarisiko vurderes som lav.

Konsernets gjeld er eksponert mot endringer i rentenivå. All funding av konsernets virksomhet skjer i morselskapet Helgeland Kraft AS, og hoveddelen av finansieringen skjer gjennom bruk av det norske obligasjonsmarkedet. For vår langsiktige lånegjeld er vi underlagt ett regime med Covenants på obligasjonslånene og NIB. Vår eksterne revisjon bekrefter årlig at vi er innenfor de finansielle kravene som stilles.

Låneporteføljen består av totalt 7 lån, hvorav 6 obligasjonslån og ett amortiseringslån i Nordiska Investeringsbanken. For å redusere renterisikoen løper deler av låneporteføljen til fast rente.

Pr 31.12.2021 var 57,7 % av låneporteføljen sikret til fast rente. I tillegg har morselskapet et ansvarlig lån fra eierkommunene som løper til 5-års statsobligasjonsrente pluss margin.

Renterisikoen vurderes å være moderat.

Kredittrisiko

Konsernets kredittrisiko er i hovedsak knyttet til kundefordringer, plasseringer i markedsbaserte obligasjoner og obligasjonsfond, samt langsiktige utlån til ansatte. Risiko for at kundene ikke har økonomisk evne til å oppfylle sine forpliktelser anses som lav, da det erfaringsmessig har vært relativt lave tap på fordringer. Netto kundefordringer pr. 31.12.21 var 137 (90) mill. kr.

Lån til ansatte var ved utgangen av året 10 (10) mill. kr, og er i sin helhet sikret ved pant i fast eiendom. Risiko for tap på lån til ansatte vurderes som lav.

Plasseringer i markedsbaserte obligasjoner og obligasjonsfond var ved årets slutt 18 (28) mill. kr, og gjennomsnittlig kredittkvalitet på disse er BBB eller bedre.

Samlet kredittrisiko vurderes som lav.

Likviditetsrisiko

Likviditeten i konsernet er god. Bankinnskudd eksklusive bundne midler var pr. 31.12.2021 på 401 (599) mill. kr. Konsernet ved morselskapet Helgeland Kraft AS har i tillegg avtale om trekkrettighet i norsk systemkritisk bank på inntil 100 mill. kr. Morselskapet er «internbank» i konsernet, og ekstern trekkrettighet inngår i konsernkontosystemet. Morselskapet har i tillegg likviditetsreserver i form av plasseringer i markedsbaserte egenkapitalbevis, obligasjoner og obligasjonsfond.

Investeringene i konsernet har vært høye gjennom flere år og har bidratt til netto låneopptak. Denne utviklingen er avtagende og det ble i løpet av 2021 ikke gjennomført netto låneopptak. Ved refinansiering og/eller opptak av nye lån legges det vekt på durasjon, lånestruktur, diversifisering av lånekilder og forfallsstruktur for å redusere refinansieringsrisiko. Ved utgangen av 2021 var durasjonen for innlånsporteføljen 3,9 (4,7) år og første forfall er i oktober 2022.



Morselskapet holder også betydelige likviditetsreserver for å håndtere volatilitet i kraftmarkedet, samt for å redusere sårbarheten knyttet til refinansiering av obligasjonslån. Likviditetsrisikoen vurderes som lav.

Morselskapet har videre inngått avtale med banker om bankgarantier til sikring av oppgjør for finansiell og fysisk krafthandel, clearing via Nord Pool og Nasdaq, oppgjør i tilknytning til derivathandel, samt oppgjør knyttet til samfakturering.

Operasjonell risiko

Konsernets viktigste operasjonelle risikoer er risiko for skader på ansatte og tredjepart, negative miljø- og klimapåvirkninger, digital sikkerhet og forsyningsikkerhet (eiendom/drift/anlegg). Utfordringsbildet endres ved stadig mer ekstremvær og klimahendelser som utfordrer både forsyningsikkerhet, sikkerheten for ansatte og innleide og også lønnsomheten. Helse-, miljø- og sikkerhet har høyeste prioritet og konsernet har en fastsatt nullvisjon for skader. Den operasjonelle risikoen håndteres blant annet gjennom kontinuitets- og beredskapsplaner, øvelser, jobbobservasjoner, sikker jobb og miljø-analyser, løpende risikovurderinger og oppfølging av rapporterte avvik og forbedringsforslag.

Rammevilkår

Politiske beslutninger og endringer i rammevilkår utgjør en betydelig del av konsernets risikobilde og påvirker konsernets handlingsrom. Helgeland Kraft jobber kontinuerlig med å forstå og tilpasse virksomheten i forhold til sentrale utviklingstrekk

og endrede rammevilkår for bransjen. Vi deltar og gir innspill i eksterne høringsrunder og påvirkningsprosesser der det er relevant. Analyse og forståelse av rammevilkår inngår også som en viktig del av konsernets strategiarbeid.

IKT-sikkerhet

Helgeland Kraft har kontinuerlig fokus på IKT-sikkerhet og informasjonssikkerhet for å sikre kritisk IKT-infrastruktur, og for å sikre at lagring, behandling og beskyttelse av informasjon skjer i henhold til lover, forskrifter og interne retningslinjer.

Viktige elementer i Helgeland Kraft sitt IKT-sikkerhetsarbeid er infrastruktur for teknisk beskyttelse, sikkerhetsrutiner og opplæring av ansatte.

Eksterne cybertrusler mot kritisk samfunnsinfrastruktur er økende, og har høy fokus hos nasjonale sikkerhetsmyndigheter. Helgeland Kraft er med i KraftCert (kraftcert.no), som formidler informasjon fra nasjonale sikkerhetsmyndigheter, deler informasjon fra kraft- og petroleumssektorene og bistår med hendelseshåndtering ved behov.

EIERSTYRING OG SELSKAPSLLEDELSE

Styret har fastsatt «Overordnede prinsipper for eierstyring og selskapsledelse i Helgeland Kraft konsernet» som styrende dokument i konsernet. Prinsippene er fastsatt i tråd med «Norsk anbefaling for eierstyring og selskapsledelse

(NUES)» så langt disse passer vår organisasjons- form og vårt eierskap. Nærmere informasjon om foretaksstyringen gjennom disse prinsippene er beskrevet i kapitlet «Eierstyring og selskapsledelse» i årsrapporten.

FORSKNING OG UTVIKLING

(Sammenlignbare tall 2020 i parentes)

FoU utover rent bedriftsutviklende tiltak skjer i all hovedsak gjennom felles bransjerettede program koordinert av Energi Norge. Direkte utgifter til FoU i regnskapsåret har vært 1 523 453 (1 570 853) kroner i form av økonomiske bidrag. I tillegg deltar representanter fra konsernet i styrings- og prosjektgrupper som gir tilgang til nettverk og bidrar til kompetanseoverføring.

FRAMTIDSUTSIKTER

Koronapandemien

Koronapandemien har preget samfunnet i også gjennom 2021. I tiden rundt avslutningen av årsregnskapet for 2021 har pandemien her i Norge gått i en retning av mer normalisert hverdag og færre sosiale restriksjoner. Etter den gradvise gjenåpningen på nyåret har det vært en økning av nye tilfeller, men i det vi nærmer oss vår ser vi positive tegn også med tanke på denne utviklingen. Likevel er ikke pandemien over, og i deler av verden er vaksinasjonsgraden lav og nye mutasjoner kan føre til raske endringer av situasjonen. Det er derfor fortsatt en del usikkerhet knyttet til det kommende året når det gjelder påvirkning på både samfunn og bransje som følge av Korona.

Helgeland Kraft har ansvar for samfunnskritisk infrastruktur og har kontinuerlig høy oppmerksomhet knyttet til beredskaps- og kontinuitetsplaner. I den pågående pandemien har det å sørge for opprettholdelse av stabil drift i strømmettet svært høy prioritet, i tillegg til generell sikring av forsvarlig drift i hele konsernet. Slik situasjonen er ved fremleggelse av årsrapporten er det operative driften bortimot uberørt av koronarestriksjoner og driften går som normalt.

Konsernet har etablert felles plan for hvilke tiltak som settes inn på hvilke definerte krisenivå.

Invasjonen av Ukraina

I slutten av februar 2022 invaderte Russland Ukraina. I tillegg til den humanitære krisen dette har medført har også vår bransje og markeder blitt berørt i form av stor usikkerhet. Helgeland Kraft følger situasjonen nøye med tanke på å håndtere denne usikkerheten.

Nettvirksomheten

Linea har vært igjennom omstilling i flere år nå med hovedhensikt å redusere kostnader etter en sterk periode med utbygging av nett for produksjon av strøm.. Krav til oss fra samfunnet har endret fokus over fra vår evne til å redusere nettleie til vår evne til å være en proaktiv samfunnsbygger som legger til rette for nytt forbruk og næringsutvikling i vår region. Dette skjer nå og vi ser at vi må bygge en organisasjon som er i stand til å påta seg de forpliktelsene dette gir samtidig som vi forbedrer vårt kostnadsnivå.

Vi har gått fra en virksomhet som vi har sett, men som kanskje har vært oversett i starten av det grønne skiftet.

Rammebetingelsene for nettvirksomheten har vært i stor endring, og strukturelle endringer i bransjen ventes å fortsette også i tiden fremover. Linea er en betydelig nettaktør i Norge, men endringene rundt oss vil stille stadig større krav til å finne smarte løsninger og kontinuerlig forbedre og effektivisere virksomheten. Trykket på å få ned kostnadsnivået i hele næringen er høyt, og det arbeides med programmer for å ta ned kostnadsnivået.

Tilpasningen til det funksjonelle skillet er i all hovedsak på plass, men vi forventer at vi fortsatt må bruke betydelige ressurser på tilpasning til endrede rammevilkår i et stadig raskere tempo. Ny struktur for tariffer med vekt på høyeste effektuttak også for husholdningskunder er under utarbeidelse av NVE. Endringene betyr overgang til effektbasert prising, som vil kreve en god del arbeid med tilpasning av nye tariffer for å tilfredsstillende nye krav.

Samarbeid med andre nettselskaper, spesielt i tilknytning til digitalisering og utnyttelse av de nye AMS-målere, er områder som vil ha høy oppmerksomhet i tiden fremover. I tillegg fortsetter samarbeidet med Arva om felles driftssentral gjennom Nettsam AS.

Linea deltar i flere spennende prosjekter som følge av det grønne skiftet og elektrifiseringen



av samfunnet. Elektrifisering av ferger og havner på Helgeland, og ny batterifabrikk på Mo i Rana i regi av Freyr, er eksempler på dette. Noen av prosjektene kan utløse behov for investeringer, alt avhengig av hvilke energikilder som blir valgt. Framover forventes også noe behov for vedlikeholdsinvesteringer i eksisterende nett for å kunne svare opp kundenes økte effektbehov, blant annet som følge av rask økning i antall el-biler samtidig som industri og andre næringer skal over på fornybare energikilder.

Vannkraftvirksomheten

Vannkraften har en lang historie og bør ha en sentral plass i fornybarsamfunnet. Helgeland Kraft Vannkraft jobber med flere spennende prosjekter for å bidra til å styrke vannkraften sin betydning som en viktig fornybarressurs, både regionalt og nasjonalt.

Byggingen av Øvre Forsland Kraftverk har med tydelighet vist at utbygging av ny vannkraft er mulig å gjøre i godt samspill med natur, klima og miljø, og den har åpnet mange dører for å få vist fram vannkraften som en viktig fornybarressurs i Norge. Blant annet har vi fått muligheten til å bidra med en aktiv illustrasjonsmodell i det nye Vitensenteret som er under etablering på Mo i Rana.

Helgeland Kraft er også sammen med andre kraft- og industriaktører i regionen med på etableringen at et fornybarsenter på Helgeland. Senteret har fått navnet «Arven» og vil etter vår mening ha stor betydning for å kommunisere

vannkraftens betydning i fremtidens fornybarsamfunn. Engasjementet rundt dette har vært helt fantastisk og vi håper at vi sammen skal greie å realisere dette. Vi ser at «Fornybarregionen Helgeland» er ettertraktet når nye grønne industrier skal etablere seg, noe som på sikt kan føre til at vårt konkurransefortrinn utfordres. Det er derfor viktig at vi fortsetter å se på utviklingsmuligheter både for vannkraften, men også er nysgjerrige på nye teknologier. Dette for at vi fortsatt skal kunne være en aktiv verdiskaper på Helgeland.

Strømsalgvirksomheten

Helgeland Kraft styrket sin strømsalgvirksomhet gjennom oppkjøpet av Storuman Energi konsernet i Sverige i 2018 og vi ser flere muligheter til positive synergier mellom norsk og svensk virksomhet. Det er svært stor konkurranse i markedet og vi har fått og forventer ytterligere økt marginpress.

De høye strømprisene i de 3 sørligste prisområdene i Norge har ført til et meget stort fokus på strømvtaler også på Helgeland. Vi møter sterk konkurranse fra nye aktører som tilbyr attraktive digitale løsninger til våre kunder. Tilbud på nye digitale løsninger slik at vi kan bevare eksisterende kundemasse og markedsandeler i hele virksomheten vil ha høy oppmerksomhet i tiden framover, samtidig som vi skal fortsette arbeidet med organisk vekst både i etablerte og nye markedsområder.

Kontinuerlig forbedring av basisdriften og realisering av synergier vil ha høy prioritet i tiden som kommer. Implementeringen av nytt kunde- og ERP system i fjor ventes å gi positive effekter, i første omgang i den norske delen av virksomheten. Bidrag til økt bærekraft vil også stå sentralt i strømsalgvirksomheten sitt arbeid framover.

Konsernet samlet

En betydelig samfunnsaktør som gjennom sin egen utvikling og satsing bidrar til vekst for hele regionen.

Vår bransje er under stor utvikling og det forutsetter krevende endringsprosesser. Det stilles store krav til alle våre medarbeidere, en sterk og utviklingsdrevet kultur med fokus på behovet til kundene for å understøtte strategien, Taktskifte 2025.

Å håndtere utfordringene knyttet til pandemien har tatt mye plass de siste to årene, men det forventes at pandemien er under kontroll. Fokus og aktiviteter for å realisere strategien «Taktskifte 2025» og nå våre ambisjoner for Helgeland Kraft 2032 vil bli ytterligere forsterket. Det er allerede satt i gang og utviklet flere aktiviteter innenfor fokusområdene økt bærekraft, vekst, teknologi og digitalisering, og organisasjonsutvikling. Helgeland Kraft har over tid bygd opp god kompetanse og har en sterk regional forankring, som er viktige forutsetninger for å kunne lykkes med dette arbeidet framover.

De høye strømprisene vi har hatt i Sør-Norge siste kvartalet i 2021 ga meget stor oppmerksomhet på strømleverandører og de ulike strømvtalene vi tilbyr. Det har ført til stor konkurranse i markedet og vi venter økt marginpress. Bevaring av eksisterende kundemasse og markedsandeler i hele virksomheten vil derfor ha høy oppmerksomhet i tiden framover, samtidig skal vi fortsette arbeidet med organisk vekst både i etablerte og nye markedsområder. Vi skal være den dominerende og naturlig valgte energipartner på Helgeland og Storuman for både bedrifter og private forbrukere.

Vi ønsker å være en Kraftprodusent med basis i grønn energi fra Helgeland, med eierskap i virksomheter som er en naturlig samarbeidspartner med oss.

Takk til medarbeidere, kunder, leverandører og samarbeidspartnere

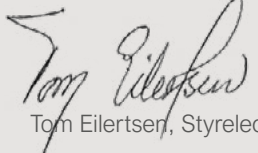
Styret og konsernsjef er svært godt fornøyd med innsatsen og takker for ditt gode bidrag i 2021. Korona har fulgt oss over hele året, og vi avslutter året med en smitte økning. Vi har opprettholdt god drift og gjennomført forbedringer med sterke begrensninger under pandemien. Samhandling med kunder, leverandører, samarbeidspartnere og eiere har gitt oss viktige forbedringer innenfor mange områder. Summen av alle forbedringene gir oss muligheter og et spennende mulighetsrom fremover.

Vi har befestet vår posisjon som «En aktiv verdiskaper» gjennom starten av det grønne skiftet og andre bærekraftige aktiviteter.

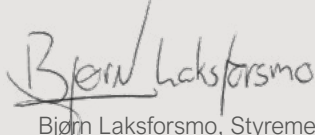
Engasjerte og nytenkende medarbeidere er en styrke for selskapet og bidrar med dette til å legge et godt grunnlag for å sikre fortsatt god drift og utvikling framover.




Mosjøen
31. desember 2020/25. mars 2021


Tom Eilertsen, Styreleder



Inger-Gunn Sande, Styremedlem


Bjørn Laksforsmo, Styremedlem



Anne Kvien, Ansattevalgt styremedlem


André Møller, Styremedlem


Alf-Tore Albrigtsen, Ansattevalgt styremedlem


Siw Moxness, Styremedlem, vara


Eivind Mikalsen, Konsernsjef


Knut Gullesen, Styremedlem



KONSERNSTYRET



TOM EILERTSEN

(f. 1959)

Styrets leder

Styremedlem siden 2008

STILLING:

Markedsansvarlig i Quant Norge siden 2021

UTDANNING:

Ledelse/HR

DELTAKELSE

STYREMØTER I 2021:

8 av 8



BJØRN LAKSFORSMO

(f. 1974)

Styrets nestleder

Styremedlem siden 2018

STILLING:

Divisjonsdirektør Statens Vegvesen siden 2020

UTDANNING:

Offiser Sjøkrigsskolen

DELTAKELSE

STYREMØTER I 2021:

7 av 8



ANDRE MØLLER

(f. 1968)

Styremedlem

siden 2003

STILLING:

Ordfører i Vega kommune siden 2007

UTDANNING:

Teknisk Fagskole

DELTAKELSE

STYREMØTER I 2021:

7 av 8



KNUT GULLESEN

(f. 1972)

Styremedlem siden 2020

Varamedlem siden 2018

STILLING:

Head of Resource Planning i FREYR siden 2021

UTDANNING:

Siv.ing. Kjemi fra NTH

DELTAKELSE

STYREMØTER I 2021:

8 av 8



INGER-GUNN SANDE

(f. 1957)

Styremedlem

siden 2021

STILLING:

Daglig leder i Nordnorsk Kommunikasjon AS siden 2011

UTDANNING:

Journalistikk, kommunikasjon, media, ledelse

DELTAKELSE

STYREMØTER I 2021:

4 av 4



ANNE KVIEN

(f. 1964)

Ansattvalgt styremedlem

siden 2020

STILLING:

Energiingeniør i Linea AS (tidl. Helgeland Kraft Nett) siden 2006.

UTDANNING:

Energiingeniør fra Stavanger Ingeniørhøgskole/UiS

DELTAKELSE

STYREMØTER I 2021:

8 av 8



ALF TORE ALBRIGTSEN

(f. 1967)

Ansattvalgt styremedlem

siden 2013

STILLING:

Montør i Linea AS (tidl. Helgeland Kraft Nett) siden 1986.

UTDANNING:

Teknisk Fagskole

DELTAKELSE

STYREMØTER I 2021:

6 av 8



ÅRSREGNSKAP

KONSERN OG MORSELSKAP



RESULTATREGNSKAP 2021 (Beløp i NOK 1000)

HELGELAND KRAFT AS				KONSERN	
2021	2020		NOTER	2021	2020
DRIFTSINNETEKTER					
0	0	Energisalg	2, 23	1 424 146	595 323
0	0	Overføringsinntekter	2, 22	535 681	582 945
74 936	84 396	Andre driftsinntekter	24	44 184	46 944
74 936	84 396	Sum driftsinntekter		2 004 011	1 225 212
DRIFTSKOSTNADER					
0	0	Energikjøp	23	892 739	299 675
0	0	Overføringskostnader	22	190 785	214 400
33 901	38 848	Brutto personalkostnader	3, 4	195 008	231 971
-89	-257	Aktiverte personalkostnader	3, 4	-43 922	-53 504
35 202	37 693	Andre driftskostnader	5	227 950	226 211
10 790	11 252	Ordinære avskrivninger	8, 9	155 881	150 470
79 805	87 536	Sum driftskostnader		1 618 442	1 069 222
-4 869	-3 140	Driftsresultat		385 569	155 990
FINANSINNETEKTER OG FINANSKOSTNADER					
0	0	Inntekter fra investering i TS og FKV	10	3 788	8 618
208 618	204 475	Finansinntekter	6	30 797	111 204
67 852	77 183	Finanskostnader	6	82 117	87 463
140 767	127 292	Netto finansresultat		-47 531	32 359
135 898	124 152	Ordinært resultat før skattekostnad		338 038	188 349
1 233	13	Skattekostnad på ordinært resultat	7	129 557	13 227
134 665	124 139	ÅRSRESULTAT		208 480	175 122
Årsoverskuddet anvendes slik:					
30 131	6 088	Overført til annen egenkapital		103 947	57 071
	80 203	Besluttet tilleggsutbytte			80 203
104 534	37 848	Avsatt ordinært utbytte		104 534	37 848
134 665	124 139	SUM		208 480	175 122



BALANSE PR. 31. DESEMBER (Beløp i NOK 1000)

HELGELAND KRAFT AS		EIENDELER		KONSERN	
2021	2020		NOTER	2021	2020
		ANLEGGSMIDLER			
		Immaterielle eiendeler			
0	0	Forskning og utvikling	8	2 668	2 293
5 703	5 938	Patenter/ Rettigheter	8	23 333	23 672
0	0	Goodwill	8, 10	0	11 435
0	0	Utsatt skattefordel	7	40 391	66 464
5 703	5 938	Sum immaterielle eiendeler		66 392	103 864
		Varige driftsmidler			
68 329	68 401	Tomter, bygninger og annen fast eiendom	9	3 759 061	3 782 885
4 272	6 085	Anlegg under utførelse	9	175 835	55 220
55 809	61 223	Driftsløsøre, inventar, verktøy	9	243 786	265 157
128 410	135 709	Sum varige driftsmidler		4 178 682	4 103 262
		Finansielle anleggsmidler			
1 432 324	1 432 324	Investeringer i datterselskaper	10	0	0
2 190 486	2 308 319	Lån til foretak i samme konsern	24	0	0
7 716	7 716	Investering i TS og FKV	10	369 352	322 764
0	0	Lån til TS og FKV	24	17 190	38 650
4 375	4 116	Investeringer i andre aksjer og andeler	11	18 637	18 704
1 416	1 458	Andre langsiktige fordringer	12	11 874	11 481
3 636 318	3 753 934	Sum finansielle anleggsmidler		417 053	391 600
3 770 431	3 895 581	Sum anleggsmidler		4 662 127	4 598 726
		OMLØPSMIDLER			
0	0	Varelager		40 976	40 363
		Fordringer			
7 013	6 854	Kundefordringer	24	137 193	89 692
740 413	480 433	Andre fordringer	13, 24	241 446	116 904
747 426	487 286	Sum fordringer		378 639	206 596
		Investeringer			
51 211	32 481	Markedsbaserte aksjer	14	51 211	32 481
18 491	28 157	Markedsbaserte obligasjoner	15	18 491	28 157
69 702	60 638	Sum investeringer		69 702	60 638
247 852	440 569	Bankinnskudd, kontanter og lignende	16	546 216	662 019
1 064 981	988 493	Sum omløpsmidler		1 035 532	969 617
4 835 411	4 884 075	SUM EIENDELER		5 697 659	5 568 342

HELGELAND KRAFT AS		EGENKAPITAL OG GJELD		KONSERN	
2021	2020		NOTER	2021	2020
		EGENKAPITAL			
		Innskutt egenkapital			
300 384	300 384	Aksjekapital (300.384 a kr 1.000)	17, 18	300 384	300 384
652 369	652 369	Overkurs	17	652 369	652 369
952 753	952 753	Sum innskutt egenkapital		952 753	952 753
		Opptjent egenkapital			
1 161 770	1 131 639	Annen egenkapital	17	1 585 623	1 482 842
1 161 770	1 131 639	Sum opptjent egenkapital		1 585 623	1 482 842
2 114 523	2 084 392	Sum egenkapital		2 538 377	2 435 595
		GJELD			
		Avsetning for forpliktelser			
23 971	29 060	Pensjonsforpliktelser	4	95 080	135 417
6 808	5 710	Utsatt Skatt	7	0	0
30 779	34 770	Sum avsetning for forpliktelser		95 080	135 417
		Annen langsiktig gjeld			
2 000 000	2 000 000	Obligasjonslån	19	2 000 000	2 000 000
425 238	470 000	Gjeld til kredittinstitusjoner	19	425 238	470 000
112 500	135 000	Ansvarlig lån	19	112 500	135 000
2 537 738	2 605 000	Sum annen langsiktig gjeld		2 537 738	2 605 000
		Kortsiktig gjeld			
21 462	4 679	Leverandørgjeld		95 930	71 010
135	847	Betalbar skatt	7	103 207	9 689
1 768	1 769	Skyldig offentlige avgifter		63 623	54 504
104 534	118 051	Foreslått utbytte		104 534	118 051
24 471	34 566	Annen kortsiktig gjeld	21, 22	159 171	139 076
152 371	159 912	Sum kortsiktig gjeld		526 465	392 330
2 720 888	2 799 682	Sum gjeld		3 159 283	3 132 748
4 835 411	4 884 075	SUM EGENKAPITAL OG GJELD		5 697 659	5 568 342

Mosjøen

31. desember 2021/ 24. mars 2022

Tom Eilertsen
Tom Eilertsen, Styreleder

Bjørn Laksforsmo
Bjørn Laksforsmo, Styremedlem

André Møller
André Møller, Styremedlem

Siw Moxness
Siw Moxness, Styremedlem, vara

Knut Gullesen
Knut Gullesen, Styremedlem

Inger-Gunn Sande
Inger-Gunn Sande, Styremedlem

Anne E. Kvien
Anne Kvien, Ansattevalgt styremedlem

Alf-Tore Albrigtsen
Alf-Tore Albrigtsen, Ansattevalgt styremedlem

Eivind Mikalsen
Eivind Mikalsen, Konsernsjef



KONTANTSTRØMOPPSTILLING (Beløp i NOK 1000)

HELGELAND KRAFT AS			KONSERN	
2021	2020	KONTANTSTRØMMER FRA OPERASJONELLE AKTIVITETER	2021	2020
135 898	124 152	Ordinært resultat før skattekostnad	338 038	188 349
-847	-2 326	Periodens betalte skatter	-7 225	-108 813
10 790	11 252	Ordinære avskrivninger	155 881	150 470
0	0	Endring i varelager	-612	-155
0	-39	Tap/gevinst ved salg av anleggsmidler	1 353	-868
0	0	Endring i markedsbaserte aksjer	-9 064	-1 323
-160	2 517	Endring i kundefordringer	-47 500	-16 805
16 784	-4 073	Endring i leverandørgjeld	24 919	28 709
-5 089	2 520	Forskjell mellom pensjonskostnad og inn-/utbetaling	-40 337	12 305
-289 098	-289 398	Endring i andre eiendeler og gjeldsposter	-105 349	-111 284
-131 722	-155 394	Netto kontantstrømmer fra operasjonelle aktiviteter	310 105	140 584
		KONTANTSTRØMMER FRA INVESTERINGSAKTIVITETER		
-259	0	Utbetaling ved investering i langsiktige aksjer og andeler	-30 800	-8 618
0	50	Innbetalinger ved salg av varige driftsmidler	342	949
-3 256	-1 943	Utbetalinger ved kjøp av varige driftsmidler	-221 598	-162 797
10 000	118 796	Innbetalinger ved salg av andre investeringer	10 000	118 796
6 485	116 903	Netto kontantstrøm fra investeringsaktiviteter	-242 056	-51 670
		KONTANTSTRØMMER FRA FINANSIERINGSAKTIVITETER		
0	-510 000	Tilbakekjøp obligasjonslån	0	-510 000
0	675 000	Låneopptak obligasjonslån	0	675 000
117 833	39 433	Innbetalte avdrag konsernlån	0	0
-67 262	-22 500	Utbetalinger ved nedbetaling av lån	-67 262	-22 500
0	0	Utbetaling til andre finansieringsaktiviteter	1 460	-13 650
-118 051	-75 096	Utbetaling av utbytte	-118 051	-75 096
-67 479	106 837	Netto kontantstrøm fra finansieringsaktiviteter	-183 853	53 754
-192 716	68 345	Netto endring i bankinnskudd, kontanter og lignende	-115 804	142 669
440 569	372 224	Beholdning av bankinnskudd, kontanter og lignende pr. 01.01	662 019	519 351
247 852	440 569	Beholdning av bankinnskudd, kontanter og lignende pr. 31.12	546 216	662 019



NOTER

NOTE 1 : REGNSKAPSPRINSIPPER

Generelt

Helgeland Kraft AS avlegger konsernregnskapet i henhold til forskrifter til energiloven om regnskapsføring for energiverk, regnskapsloven og i samsvar med god regnskapsskikk.

Konsernregnskapet er utarbeidet etter ensartede prinsipper, ved at datterselskapene følger de samme regnskapsprinsipper som morselskapet.

Konsolidering

Konsernregnskapet inkluderer Helgeland Kraft AS, Helgeland Kraft Vannkraft AS, Linea AS og Helgeland Kraft Strøm AS med tilhørende underkonsern Storuman Development. Transaksjoner og mellomværende mellom selskapene i konsernet er eliminert. Utbytte, konsernbidrag og andre utdelinger fra datterselskap er inntektsført samme år som det er avsatt i givers regnskap. Overstiger utbyttet eller konsernbidraget andel av opptjent resultat etter anskaffelsestidspunktet, representerer den overskytende del tilbakebetaling av investert kapital, og utdelingene er fratrukket investeringens verdi i balansen til morselskapet.

Vår andel i det tingsrettslige sameiet Åbjørakraft (Kolsvik kraftverk - 50 %) er innarbeidet i regnskapet etter bruttometoden. Alle vesentlige transaksjoner og mellomværende mellom selskapene er eliminert.

Regnskapsføring av investeringer i tilknyttede selskap vurderes etter kostmetoden i selskapsregnskapet.

Konsernregnskapet inkluderer konsernets andel av resultat fra tilknyttede selskaper regnskapsført etter egenkapitalmetoden fra det tidspunktet betydelig innflytelse oppnås og inntil slik innflytelse opphører. Når konsernets tapsandel overstiger investeringen i et tilknyttet selskap, reduseres konsernets balanseførte verdi til null og ytterligere tap regnskapsføres ikke med mindre konsernet har en forpliktelse til å dekke dette tapet.

Andre langsiktige investeringer i aksjer vurderes etter kostmetoden.

Prinsipper for inntektsføring og kostnadsføring

Inntektsføring og kostnadsføring av varer og tjenester foretas ved levering. Bokført kraftkjøp er ført etter uttatt kraftmengde i regnskapsåret. Kraftsalg er bokført i samsvar med avlesing 31.12. i regnskapsåret.

Nettleie og overføringsinntekter bokføres lik tillatt inntekt for inneværende år. Differansen mellom tillatt inntekt og faktisk inntekt balanseføres som mer- eller mindreinntekt.

Klassifisering og vurdering av balanseposter

Omløpsmidler og kortsiktig gjeld omfatter poster som forfaller til betaling innen ett år etter anskaffelsestidspunktet, samt poster som knytter seg til varekretsløpet. Øvrige poster er klassifisert som anleggsmidler/langsiktig gjeld.

Omløpsmidler vurderes til laveste av anskaffelseskost og virkelig verdi. Kortsiktig gjeld balanseføres til nominelt beløp på opptakstidspunktet.

Anleggsmidler vurderes til anskaffelseskost, men nedskrives til virkelig verdi ved verdifall som ikke forventes å være forbigående. Renter inkluderes i anskaffelseskost for driftsmidler med lang tilvirkningstid. Når det gjelder nettanleggene og kraftverkene verdivurderte NVE anleggsmidlene og fastsatte ny nettverdi og ny skattemessig åpningsbalanse for kraftverkene i forbindelse med overgang til nytt skatteregime i 1998. Helgeland Kraft AS foretok da oppskrivning av de regnskapsmessige verdiene for disse anleggsmidlene i samsvar med disse fastsettelsene. Anleggstilskudd føres som fradrag i kostprisen på investeringer.

Tomter avskrives ikke. Andre varige driftsmidler balanseføres og avskrives lineært over driftsmidlenes forventede utnyttbare levetid.

Ordinært vedlikehold av driftsmidler kostnadsføres. Planlagt periodisk vedlikehold som vesentlig øker driftsmidlets levetid aktiveres og avskrives over tiltakets levetid. Påkostninger eller forbedringer tillegges driftsmidlets kostpris og avskrives i takt med driftsmidlet. Påkostninger defineres som utgifter som øker kontantstrømmene i forhold til det som ble lagt til grunn ved anskaffelsen av driftsmidlet.

Bankinnskudd

Deler av konsernets likviditet er organisert i en konsernkontoordning. Dette innebærer at datterselskapenes kontantbeholdning formelt sett er fordringer eller gjeld på morselskapet, og alle konsernselskaper er solidarisk ansvarlige for de trekk konsernet har gjort. Innskudd eller trekk i konsernkontoordningen er klassifisert som kortsiktig konsernfordring eller gjeld i selskapsregnskapet.

Fordringer

Kundefordringer er ført opp til pålydende med fradrag av konstaterte og påregnelige tap. Andre fordringer er ført opp til pålydende.

Varebeholdning

Varebeholdningen av driftsmateriell er ført opp til den laveste av anskaffelseskost og virkelig verdi. Demonterte anleggsmidler som midlertid legges på lager, er ikke bokført med noen verdi, men blir i de tilfeller disse er aktivert, avskrevet etter opprinnelig plan.

Magasinbeholdning

I tråd med anbefalinger for bransjen balanseføres ikke beholdningen av vann i magasinene, og endringer i magasinbeholdningen resultatføres ikke.

Erstatninger

Løpende erstatninger i forbindelse med grunnverv og lignende blir kostnadsført løpende. Det er ikke foretatt avsetninger til dekning av fremtidige forpliktelser.

Skatt

Skattekostnaden i resultatregnskapet omfatter både periodens betalbare skatt og endring i utsatt skatt.

Utsatt skatt er beregnet med 22 % (47,4 % for grunnrenteskatt) på grunnlag av de midlertidige forskjeller som eksisterer mellom regnskaps- og skattemessige verdier, samt skattemessig underskudd (negativ grunnrenteinntekt) til fremføring ved utgangen av regnskapsåret.

Skatteøkende og skattereduserende midlertidige forskjeller som reverserer eller kan reversere i samme periode er utlignet. Netto utsatt skattefordel balanseføres i den grad det er sannsynlig at denne kan bli nyttiggjort.

Kontraktsforpliktelser knyttet til kjøp og salg av kraft

Helgeland Kraft AS handler energi med fysisk levering og finansielt oppgjør. Dette skjer gjennom det bilaterale markedet, gjennom Nord Pool AS og Nasdaq OMX Commodities, og innenfor styrets definerte rammer for risikostyring.

I den tradingorienterte porteføljen vurderes kjøps- og salgskontrakter samlet etter porteføljeprinsippet. Summen av realiserte og urealiserte gevinster og tap resultatføres dermed løpende.

Finansielle porteføljer for prissikring av fremtidig spotsalg av egenprodusert kraft, samt fremtidig spotkjøp av kraft for videresalg til egne kunder,



vurderes regnskapsmessig etter grunnleggende prinsipp om sikringsbokføring. Resultatføring av gevinster og tap innen disse porteføljene skjer i samme regnskapsperiode som fysisk levering av sikringsobjektene.

Mer- eller mindreinntekt fra nettvirksomheten

I henhold til retningslinjer fra NVE skal det føres separat regnskap for kraftselskapenes monopolvirksomhet. Nett-tariffen er fra og med 1997 fastsatt med utgangspunkt i en inntektsramme fastsatt av NVE med tillegg av kostnader i overliggende nett.

Mer-/mindreinntekt er differansen mellom tillatt inntekt og det som faktisk er fakturert i nettleie for regnskapsåret (faktisk inntekt). Merinntekt skal renteberegnes med en rentesats fastsatt av NVE og tilbakeføres nettkundene. Mindreinntekt kan tilsvarende renteberegnes og belastes nettkundene.

Mer/mindreinntekt balanseføres under kortsiktig gjeld/ omløpsmidler, og påløpt/opptjent rente føres som finanskostnad/finansinntekt i resultatregnskapet.

Markedsbaserte finansielle omløpsmidler

Markedsbaserte finansielle omløpsmidler blir vurdert til markedspris, hvor summen av gevinst og tap blir regnskapsført.

El sertifikater

Innkjøp av el sertifikater bokføres til kostpris. Forpliktelse til å levere el sertifikater måles til anskaffelseskost. Dersom det ikke er avtalt kjøp av sertifikater for inndekning av forpliktelsen,

måles forpliktelsen til markedspris på tidspunktet da forpliktelsen oppstår. Opptjente sertifikater i beholdning vurderes til markedspris på opptjeningstidspunktet.

Pensjoner

Pensjonskostnader og pensjonsforpliktelser knyttet til ytelsesbaserte pensjonsordninger, både sikret og usikret ordning, beregnes etter lineær opptjening basert på forventet sluttlønn. Beregningen er basert på en rekke forutsetninger herunder diskonteringsrente, fremtidig regulering av lønn, pensjoner og ytelser fra folketrygden, fremtidig avkastning på pensjonsmidler samt aktuarmessige forutsetninger om dødelighet og frivillig avgang. Pensjonsmidler er vurdert til virkelig verdi og fratrukket i netto pensjonsforpliktelse i balansen.

Helgeland Kraft resultatfører endringer i pensjonsforpliktelsen og -midlene som oppstår på grunn av endringer i og avvik i beregningsforutsetningene (estimataavvik). Periodens netto pensjonskostnad er inkludert i lønn og sosiale kostnader, og består av periodens pensjonsopptjening, rentekostnad på den beregnede pensjonsforpliktelsen og avkastning av pensjonsmidlene. Virkning av endringer i estimater og pensjonsplaner føres over resultat.

Pensjonskostnader knyttet til innskuddsplaner regnskapsføres som lønnskostnad når innskuddene forfaller. Ved innskuddsplaner har selskapet ikke ytterligere betalingsforpliktelser etter at innskuddene er betalt. Forskuddsbetalte innskudd bokføres som en eiendel (pensjonsmidler) i den grad

innskuddet kan refunderes eller redusere fremtidige premieinnbetalinger.

AFP-ordningen er en ytelsesbasert flerforetaksordning. En slik ordning er reelt en ytelsesplan, men behandles regnskapsmessig som en innskuddsplan som følge av at ordningens administrator ikke gir tilstrekkelig informasjon til å beregne forpliktelsen på en pålitelig måte.

Valuta

Pengeposter i utenlandsk valuta er vurdert til kursen ved regnskapsårets slutt.

Underkonsernet Storuman Development utarbeider regnskapene sine i lokal valuta. I konsolideringen med Helgeland Kraft AS er inntekter og kostnader omregnet til kursene på transaksjonstidspunktet, mens eiendeler og forpliktelser er omregnet til valutakursen på balansedagen. Differansen er presentert som omregningsdifferanser under konsernets egenkapital.

Kontantstrømoppstilling

Kontantstrømoppstillingen er utarbeidet etter den indirekte metode. Kontanter og kontant-ekvivalenter omfatter kontanter, bankinnskudd og andre kortsiktige, likvide plassering.

**NOTE 2 : Salgsinntekter** (Tall i 1000 kr)

VIRKSOMHETSOMRÅDE	HELGELAND KRAFT AS		KONSERN	
	2021	2020	2021	2020
Vannkraft	-	-	463 196	192 786
Nett	-	-	530 065	580 771
Strømsalg	-	-	966 565	404 711
Sum Salgsinntekter	-	-	1 959 827	1 178 269
GEOGRAFISK FORDELING	2020	2019	2020	2019
Norge	-	-	1 641 915	1 035 983
Sverige	-	-	317 911	142 286
Sum Salgsinntekter	-	-	1 959 827	1 178 269

NOTE 3 : Personalkostnader, antall ansatte, ytelser til ledende personer (Tall i 1000 kr)

PERSONALKOSTNADER	HELGELAND KRAFT AS		KONSERN	
	2021	2020	2021	2020
Lønn	24 928	25 358	174 326	172 551
Aktiverte lønnskostnader	-89	-257	-43 922	-53 504
Arbeidsgiveravgift	1 630	1 430	12 104	10 516
Ordinære pensjonskostnader	3 777	9 643	1 009	43 871
Andre ytelser	3 567	2 418	7 569	5 032
Sum personalkostnader	33 813	38 591	151 086	178 466

SPESIFIKASJON AV ANTALL ANSATTE	HELGELAND KRAFT AS		KONSERN	
	2021	2020	2020	2020
Fast ansatte full tid	34	35	241	242
Fast ansatte deltid	-	-	5	9
Midlertidige ansatte/vikar	-	-	3	7
Læringer	-	-	8	8
Langtidssykemeldt	1	-	9	-
U lønnet permisjon	-	-	1	-
Antall ansatte pr. 31.12.	35	35	267	266
Gjennomsnittlig antall årsverk pr. 31.12.	34,5	35,0	261,7	261,8

YTELSER TIL LEDENDE PERSONER (hele kr)	Ordinær lønn /Honorar	Andre ytelser	Pensjonspremie	Sum ytelser
Ledende ansatte:				
Eivind Mikalsen, Konsernsjef	2 238 624	15 709	151 154	2 405 487
Styremedlemmer:				
Tom Eilertsen (styreleder)	160 000	-		
Bjørn Snorre Laksforsmo (nestleder)	100 000	28 650		
Andrè Møller	100 000	12 128		
Alf Tore Albrigtsen (ansattrepr.)	100 000	-		
Anne Elisabeth Kvien (ansattrepr.)	100 000	-		
Sonja Djønne	100 000	1 450		
Knut Gullesen	100 000	-		
Kirsti Aune Østberg	50 000	2 251		
Inger-Gunn Sande	58 333	4 806		
Varamedlemmer og tidligere styremedlemmer	50 000			
Sum ytelser til ledende personer	3 056 957	64 994	151 154	2 405 487

Det er ikke inngått andre avtaler med direktører eller styreleder om sluttlønn, overskuddsdeling, bonuser eller opsjoner. Konsernledelsen inngår i boliglånsordningen for ansatte jfr. note 12. Hverken konsernsjef eller styremedlemmer hadde lån i konsernets boliglånsordning pr 31.12.2021.



NOTE 4 : Pensjonskostnader og pensjonsforpliktelser

Pensjonsforpliktelser forsikret

Konsernet har plikt til å ha tjenestepensjonsordning etter lov om Obligatorisk tjenestepensjon. Konsernet har kollektiv ytelsesbasert ordning gjennom KLP som tilfredsstiller kravene i loven. Den ytelsesbaserte ordningen ble lukket for nye medlemmer 1. januar 2013. Nyansatte etter denne dato tilbys innskuddsbasert tjenestepensjonsordning gjennom KLP i henhold til gjeldende lovkrav. Den kollektive ytelsesbaserte pensjonsordningen omfatter i alt 522 personer, hvorav 177 er aktive. Ordningen gir rett til definerte fremtidige ytelser. Disse er i hovedsak avhengig av antall opptjeningsår, lønnsnivå ved oppnådd pensjonsalder og størrelsen på ytelsene fra folketrygden. Forpliktelsene er dekket gjennom KLP.

NRS 6 vedrørende pensjoner åpner for at foretak som følger Norsk GAAP tilnærmet fullt ut kan følge reglene i IAS 19 i forhold til valg av blant annet regnskapsprinsipp. Ytelsespensjoner er fra og med 2015 aktuarberegnet i samsvar med internasjonale regnskapsregler (IAS 19). Pensjonskostnader og pensjonsforpliktelser beregnes etter lineær opptjening basert på forutsetninger om diskonteringsrente, fremtidig regulering av lønn, pensjoner og ytelser fra folketrygden, fremtidig avkastning på pensjonsmidler, samt aktuarmessige forutsetninger om dødelighet, frivillig avgang, osv. Pensjonsmidler er vurdert til virkelig verdi og er fratrukket netto pensjonsforpliktelser i balansen. Ved regnskapsføring av pensjon er lineær opptjening og forventet sluttlønn som opptjeningsgrunnlag lagt til grunn. Virkning av endringer i estimater og pensjonsplaner føres over resultat.

Pensjonsforpliktelser usikret

Omfatter pensjonsordning for tidligere administrerende direktør som gir en rett/evt. plikt til å gå av ved fylte 62 år. Avtalen gir tidligere administrerende direktør rett til pensjon på 75 % av årlig lønn frem til fylte 67 år og deretter 66 % av årlig lønn fremover (også av lønn over 12 G). Forpliktelsen er aktuarberegnet i henhold til samme forutsetninger som den kollektive ytelsesbaserte ordningen. Pensjonsordningen ga resultateffekt med kr 2 540 076,- i 2021. Forpliktelsen på denne avtalen er aktuarberegnet til kr 14 360 864,- pr 31.12.2021.

Pensjonsforpliktelse knyttet til innvilget gavepensjon

Det er innvilget gavepensjon til personer som har valgt å slutte før fylte 67 år i forbindelse med nedbemanningsprogram. Pensjonsforpliktelsen er beregnet på grunnlag av lønn ved fratredelsestidspunktet og derav beregnet pensjon utover pensjon fra folketrygden i perioden frem til fylte 67 år. Forpliktelsen er beregnet til virkelig verdi og er basert på forutsetninger om G-regulering, pensjonsregulering og diskonteringsrente.

(Beløp i NOK 1000)

	HELGELAND KRAFT AS		KONSERN	
	2021	2020	2021	2020
PENSJONSKOSTNADER				
Nåverdi av årets pensjonsopptjening	2 270	2 035	21 593	18 972
Rentekostnad av påløpt pensjonsforpliktelse	1 600	2 015	11 550	14 362
Brutto pensjonskostnad	3 870	4 049	33 143	33 334
Forventet avkastning av pensjonsmidlene	-1 360	-1 756	-9 507	-11 958
Administrasjonskostnad/rentegaranti	175	274	1 325	2 030
AGA av netto pensjonskostnad	137	105	1 273	1 015
Resultatført virkning av estimatavvik	-3 319	4 505	-30 943	21 271
Resultatført virkning av planendring	0	0	0	0
Netto beregnet pensjonskostnad ytelsesordning	-497	7 176	-4 710	45 692
Ansattetrekk ytelsespensjon	-240	-228	-2 327	-2 293
Pensjonskostnad uforsikret ordning inkl AGA	2 670	1 697	2 670	1 697
Pensjonskostnad innskuddsordning inkl AGA	1 786	1 596	5 254	4 382
Pensjonskostnad innvilget gavepensjon inkl AGA	58	-599	122	-5 607
Sum årets beregnede pensjonskostnader	3 777	9 643	1 009	43 871

(Tall i 1000 kr)

	HELGELAND KRAFT AS		KONSERN	
	2021	2020	2021	2020
PENSJONSFORPLIKTELSE				
Beregnet brutto pensjonsforpliktelse 31.12	96 281	94 071	693 151	671 301
Pensjonsmidler 31.12	87 181	80 093	616 694	556 427
Arbeidsgiveravgift	464	713	3 899	5 859
Netto Pensjonsforpliktelser (midler) forsikret ytelsesordning	96 281	94 071	693 151	671 301
Beregnet pensjonsforpliktelse uforsikret	87 181	80 093	616 694	556 427
Beregnet forpliktelse knyttet til innvilget gavepensjon	464	713	3 899	5 859
Sum netto pensjonsforpliktelse (midler) i balansen	9 564	14 691	80 357	120 732
ØKONOMISKE FORUTSETNINGER	2021	2020	2021	2020
Diskonteringsrente	1,90%	1,70%	1,90%	1,70%
Årlig lønnsvekst	2,75%	2,25%	2,75%	2,25%
Økning folketrygdens grunnbeløp	2,50%	2,00%	2,50%	2,00%
Årlig regulering pensjoner	1,73%	1,24%	1,73%	1,24%
Forventet avkastning pensjonsmidler	1,90%	1,70%	1,90%	1,70%
Arbeidsgiveravgift	5,10%	5,10%	5,10%	5,10%

**NOTE 5 : Andre driftskostnader**

(Beløp i NOK 1000)

	HELGELAND KRAFT AS		KONSERN	
	2021	2020	2021	2020
ANDRE DRIFTSKOSTNADER				
Materialer	1 872	1 498	15 842	20 156
Fremmedytelser	18 118	23 283	93 139	108 450
Forsikringer	873	806	4 042	5 302
Konsesjonsavgift/eiendomsskatt	212	218	39 876	34 833
Erstatninger	-	-	1 571	3 570
Tap på fordringer	-23	-143	4 933	399
Telekostnader/porto	1 496	2 275	9 402	8 937
Reisekostnader/diett/bilgodtgjørelse	285	205	2 722	2 391
Øvrige administrasjons- og driftskostnader	12 369	9 550	56 423	42 174
Sum andre driftskostnader	35 202	37 693	227 950	226 211
HONORAR TIL REVISOR	2021	2020	2021	2020
Revisjonshonorar	262	220	1 071	1 004
Andre attestasjonstjenester	30	17	112	91
Skatte/-avgiftsmessig bistand	-	14	17	64
Annen bistand	189	50	284	87
Sum honorar til revisor	480	301	1 484	1 246

NOTE 6 : Finansinntekter og finanskostnader

(Beløp i NOK 1000)

	HELGELAND KRAFT AS		KONSERN	
	2021	2020	2021	2020
FINANSINTEKTER				
Renteinntekter	7 542	8 529	9 848	12 847
Renteinntekt fra foretak i samme konsern	57 686	68 452	-	-
Anleggsrenter	-	-	-402	-
Utbytte/konsernbidrag fra datterselskaper	115 000	25 000	-	-
Utbytte fra andre investeringer	8 371	17 740	1 171	11 740
Gevinst aksjer/obligasjoner	20 018	82 125	20 018	82 125
Agiogevinst	-	36	-	1 672
Andre finansinntekter	2	2 592	163	2 820
Sum finansinntekter	208 618	204 475	30 797	111 204
FINANSKOSTNADER	2021	2020	2021	2020
Rentekostnader	63 183	71 095	70 710	77 352
Agiokostnader	26	-	4 878	3 114
Rentekostnader ansvarlig lån	2 728	2 324	2 728	2 324
Nedskrivning anleggsaksjer	41	-	320	-
Andre finanskostnader	1 875	3 764	3 480	4 674
Sum finanskostnader	67 852	77 183	82 117	87 463


NOTE 7 : Skattekostnad, betalbar skatt, midlertidige forskjeller og endring i utsatt skatt

(Beløp i NOK 1000)

	HELGELAND KRAFT AS		KONSERN	
	2021	2020	2021	2020
SKATTEKOSTNAD				
Betalbar skatt ordinært resultat	135	847	35 779	22 564
Endring i utsatt skattefordel ordinært resultat	1 098	-834	36 251	-697
Skattekostnad ordinært resultat	1 233	13	72 029	21 867
Beregnet naturressursskatt	-	-	12 549	12 474
Avregnet mot fellesskatt	-	-	-12 549	-12 474
Årets betalbare skatt på grunnrenteinntekt	-	-	67 994	-12 876
Økning/reduksjon i utsatt skatt knyttet til grunnrenteinntekt	-	-	-10 466	4 236
Periodens skattekostnad på grunnrenteinntekt	-	-	57 528	-8 639
Periodens skattekostnad	1 233	13	129 557	13 227

(Beløp i NOK 1000)

	HELGELAND KRAFT AS		KONSERN	
	2021	2020	2021	2020
BETALBAR SKATT				
Ordinært resultat før skatt	135 898	124 152	338 038	188 349
Permanente forskjeller	-130 293	-124 093	731	-88 678
Skattemessig fremførbart underskudd	-	-	-9 385	-
Endring i midlertidige forskjeller eksklusive grunnskatt	-4 990	3 793	-109 712	-53 806
Grunnlag betalbar skatt ord. resultat	615	3 851	219 671	45 865
Beregnet betalbar skatt på årets ordinære resultat 22%	135	847	48 327	10 089
Naturressursskatt - motregnes senere år	-	-	-12 548	12 474
Betalbar skatt på årets ord. resultat	135	847	35 779	22 563
Restoppgjør betalbar skatt tidligere år	-	-	-566	-
Betalbar grunnskatt	-	-	67 994	-12 875
Betalbar skatt i balansen	135	847	103 207	9 688

SPESIFIKASJON AV SKATTEEFFEKTEN AV MIDLERTIDIGE FORSKJELLER	HELGELAND KRAFT AS		KONSERN	
	2021	2020	2021	2020
Driftsmidler	-47 258	-48 282	-229 582	-200 710
Gevinst- og tapskonto	-1 845	-2 306	4 490	3 917
Fordringer	30	50	6 652	4 079
Pensjonsforpliktelse	23 971	29 060	95 080	135 417
Regnskapsmessige avsetninger	-5 843	-4 476	31 269	43 998
Skattemessig fremførbart underskudd	-	-	9 840	40 503
Grunnskatt	-	-	123 680	130 158
Sum midlertidige forskjeller	-30 944	-25 954	41 429	157 361
Naturressursskatt til motregning senere år			-	12 474
Netto utsatt skattefordel (utsatt skatt) i balansen	-6 808	-5 710	40 391	66 464

Grunnrenteskatt: Det er beregnet 47,4 % (37 % i 2020) utsatt grunnrenteskatt av brutto midlertidige forskjeller og negativ grunnrenteinntekt til fremføring.

Skattemessig fremførbart underskudd: Det skattemessige fremførbare underskuddet pr 31.12.21 er knyttet til Storuman Development AB.

FORKLARING TIL HVORFOR ÅRETS SKATTEKOSTNAD IKKE UTGJØR 22 % AV RESULTAT FØR SKATT	HELGELAND KRAFT AS		KONSERN	
	2021	2020	2021	2020
22 % skatt av resultat før skatt	29 897	27 313	74 368	41 437
Permanente forskjeller 22 %	-28 664	-27 301	-2 039	-19 509
Betalbar grunnrenteskatt kraftproduksjon	-	-	67 994	-12 875
Endring utsatt grunnrenteskatt kraftproduksjon	-	-	-10 466	4 236
Renter fremførbart Naturressursskatt	-	-	-75	-
Forskjell skattesats Sverige vs Norge	-	-	-225	-62
Beregnet skattekostnad	1 233	13	129 557	13 227
Effektiv skattesats*	0,9 %	0,0 %	38,3 %	7,0 %

*Skattekostnad i prosent av resultat før skatt.fremføring



NOTE 8 : Immaterielle eiendeler

KONSERN

(Beløp i NOK 1000)	Goodwill	Forskning og utvikling	Patenter og rettigheter	Totalt
Anskaffelseskost 1.1.2021	34 304	20 976	24 893	80 173
Tilgang fra anlegg i arbeide	-	1 153	-	1 153
Avgang	-34 304		0	-34 304
Anskaffelseskost 31.12.2021	0	22 129	24 893	47 022
Akk. Avskrivninger 01.01.2021	22 870	18 683	1 221	42 773
Avgang akk. Avskrivning	-34 304	-	-	-34 304
Årets av/nedskrivning	11 435	779	339	12 553
Akk.avskrivninger 31.12.2021	-	19 461	1 560	21 021
Bokført verdi 31.12.2021	0	2 668	23 333	26 001
Avskrivningsform	Lineær	lineær	Ingen/ lineær	
Økonomisk Levetid	3 år	5 år	evig/ 30 år	

HELGELAND KRAFT AS

(Beløp i NOK 1000)	Goodwill	Forskning og utvikling	Patenter og rettigheter	Totalt
Anskaffelseskost 1.1.2021	-	-	7 055	7 055
Tilgang fra anlegg i arbeide	-	-	-	-
Avgang	-	-	-	-
Anskaffelseskost 31.12.2021	-	-	7 055	7 055
Akk. Avskrivninger 01.01.2021	-	-	1 117	882
Årets av/nedskrivning	-	-	235	235
Akk.avskrivninger 31.12.2021	-	-	1 352	1 117
Bokført verdi 31.12.2021	-	-	5 703	5 938
Avskrivningsform			Ingen/ lineær	
Økonomisk Levetid			evig/ 30 år	

Goodwill er vurdert til å ha en levetid på 3 år, og er knyttet til synergigevinster ved kjøp av Storuman Development AB i 2018. Storuman Development konsern er vurderingsenheten for goodwill.

Forskning og utvikling består i hovedsak av aktiverte kostnader knyttet til utvikling av eget avregningssystem for strøm i Storuman Energi. Ut over dette er det i 2021 medgått TNOK 1 523 (TNOK 1 570 i 2020) i utgifter til forskning og utvikling som er kostnadsført løpende, da kravene til balanseføring ikke anses å være tilfredsstillt.

Patenter og rettigheter er i hovedsak knyttet til aktiverte kostnader i forbindelse med tildeling av konsesjoner for kraftproduksjon.



NOTE 9 : Varige driftsmidler

KONSERN

(Beløp i NOK 1000)	Tomter/ Bygninger	Kraftverk	Regional- nett	Distribu- sjonsnett	Transp.m./ mask./utstyr	Anlegg arbeid	Totalt
Anskaffelseskost 1.1.2021	336 037	3 508 444	952 876	1 913 657	533 165	55 220	7 299 399
Tilgang fra anlegg i arbeid	6 258	14 438	14 291	52 676	12 263	-101 080	-1 153
Tilgang	-	-	-	-	-	221 695	221 695
Avgang	-	-5 768	-	-2 484	-2 908	-	-11 159
Anskaffelseskost 31.12.2021	342 295	3 517 115	967 166	1 963 849	542 521	175 835	7 508 780
Akk. Avskrivninger 01.01.2021	96 295	1 526 964	327 588	977 282	268 008	-	3 196 137
Avgang akk. Avskrivning	-	-4 275	-	-2 281	-2 850	-	-9 406
Årets av/nedskrivning	6 426	56 292	19 953	27 120	33 576	-	143 368
Akk.avskrivninger 31.12.2021	102 721	1 578 980	347 542	1 002 120	298 735	-	3 330 099
Bokført verdi 31.12.2021	239 574	1 938 134	619 624	961 729	243 786	175 835	4 178 682
Avskrivningsform	Ingen/lineær	lineær	lineær	lineær	lineær	i/a	
Økonomisk Levetid	evig/20/50 år	40-67 år	10-60 år	5-55 år	5-25 år		

HELGELAND KRAFT AS

(Beløp i NOK 1000)	Tomter/ Bygninger	Kraftverk	Regional- nett	Distribu- sjonsnett	Transp.m./ mask./utstyr	Anlegg arbeid	Totalt
Anskaffelseskost 1.1.2021	113 719	-	-	-	137 216	6 085	257 021
Tilgang fra anlegg i arbeid	2 983	-	-	-	2 086	-5 070	0
Tilgang	-	-	-	-	-	3 256	3 256
Avgang	-	-	-	-	0	-	0
Anskaffelseskost 31.12.2021	116 703	-	-	-	139 302	4 272	260 277
Akk. Avskrivninger 01.01.2021	45 318	-	-	-	75 993	-	121 311
Avgang akk. Avskrivning	-	-	-	-	0	-	0
Årets av/nedskrivning	3 055	-	-	-	7 500	-	10 555
Akk.avskrivninger 31.12.2021	48 374	-	-	-	83 493	-	131 867
Bokført verdi 31.12.2021	68 329	-	-	-	55 809	4 272	128 410
Avskrivningsform	Ingen/lineær				lineær	i/a	
Økonomisk Levetid	evig/20/50 år				5 år		



NOTE 10 : Datterselskap, tilknyttet selskap mv

Investeringen i datterselskap og tilknyttede selskapet vurderes etter kostmetoden i selskapsregnskapet.

I konsernregnskapet vurderes investeringen i datterselskap og tilknyttede selskapet etter egenkapitalmetoden.

DATTERSELSKAPER

(Beløp i NOK 1000)	Forretnings- kontor	Eier-/ Stemmeandel	Anskaffelses- kost	Resultat 2021	Egenkapital 31.12.2021	BOKFØRT VERDI	
						HELGELAND KRAFT AS	KONSERN
Helgeland Kraft Vannkraft AS	Mosjøen	100%	848 289	81 980	1 051 666	848 289	-
Linea AS	Mosjøen	100%	502 768	67 341	692 204	502 768	-
Helgeland Kraft Strøm AS	Mosjøen	100%	81 267	39 976	96 238	81 267	-
Sum Datterselskaper			1 432 324	189 296	1 840 108	1 432 324	-

TILKNYTTET SELSKAP (TS) OG FELLESKONTROLLERT VIRKSOMHET (FKV)

(Tall i 1000 kr)	Forretnings- kontor	Eier-/ Stemmeandel	Anskaffelses- kost	Resultat 2021	Egenkapital 31.12.2021	BOKFØRT VERDI	
						HELGELAND KRAFT AS	KONSERN
Smisto Kraft AS	Fauske	50%	337 500	-5 095	673 835	-	336 917
Nettsam AS	Mosjøen	50%	500	78	1 515	-	757
Vakinn AS	Fauske	50%	500	1 073	3 464	-	1 732
Mo Fjernvarme AS	Mo i Rana	40 %	2 008	14 602	63 271	2 008	25 308
Fiber Norway AS	Skogn	26,4 %	5 708	-320	17 565	5 708	4 637
Sum investeringer i Tilknyttet selskap og felleskontrollert virksomhet			346 216	10 337	759 649	7 716	369 352

ENDRING INVESTERING I TS OG FKV 2020

(Tall i 1000 kr)	Bokført verdi 01.01	Resultatandel 2021	Andre endringer	Bokført verdi 31.12
Smisto Kraft AS	289 443	-2 526	50 000	336 917
Nettsam AS	718	39		757
Vakinn AS	1 213	519	-	1 732
Mo Fjernvarme AS	26 668	5 841	-7 200	25 308
Fiber Norway AS	4 722	-85	-	4 637
Sum investeringer i Tilknyttet selskap og felleskontrollert virksomhet	322 764	3 788	42 800	369 352

Smisto Kraft AS

Selskapet ble stiftet 8. mai 2015 som et felleskontrollert aksjeselskap eid av Helgeland Kraft AS og SKS Produksjon AS, der ingen av selskapene har bestemmende innflytelse. Eierposten i Smisto Kraft AS ble overdratt til Helgeland Kraft Vannkraft AS i forbindelse med konsernetableringen pr 01.01.2018. Selskapet er i gang med bygging av to kraftverk i Rødøy Kommune med til sammen 212 GWh i planlagt produksjonskapasitet. Helgeland Kraft Vannkraft AS skal ha driftsansvaret for kraftverkene. Prosjektet er to år forsinket, men planlegges nå ferdigstilt i siste halvdel av 2022.

Nettsam AS

Selskapet ble stiftet 15. mars 2018 som et felleskontrollert aksjeselskap eid av Linea AS og Arva AS (tidligere Nordlandsnett), der ingen av selskapene har bestemmende innflytelse. Selskapet forestår drift av felles driftssentral for nettanlegg for Arva AS og Linea AS. Driftsstart var 01.06.2019.

Vakinn AS

Stiftet i 2018 som et felleskontrollert aksjeselskap eid av Helgeland Kraft Vannkraft AS og SKS Produksjon AS, der ingen av selskapene har bestemmende innflytelse. Selskapet forestår drift av felles driftssentral for kraftproduksjon for Helgeland Kraft Vannkraft AS og SKS Produksjon AS. Driftsstart var i April 2019i.

Mo Fjernvarme AS

Selskapet eies av Helgeland Kraft og Mo Industripark, og har som formål å bygge ut og drifte fjernvarme med utgangspunkt i gjenvinning av spillenergi.

Fiber Norway AS

Selskap stiftet i 2017 for å samle disposisjonsrett til et fiberpar på strekningen Trondheim i sør til Bjerkvik i Nord. Intensjonen er at selskapet skal utnytte disposisjonsretten av fiberen kommersielt og mer effektivt enn det partene selv gjør ved å benytte bølgelengdeteknologi på fiberen.

**NOTE 11 : Aksjer og andeler i andre foretak**

(Beløp i NOK 1000)

PR. 31.12.2021	Eier-/ Stemmeandel	Anskaffelses- kost	BOKFØRT VERDI	
			HELGELAND KRAFT AS	KONSERN
KLP andel egenkapital		3 758	3 758	16 571
Valider AS	6,6 %	1 091	-	1 091
Nasjonalt Vannkraftsenter AS	30,0 %	300	300	300
Andre Aksjer/andeler		1 207	318	675
Sum investeringer i aksjer og andeler		6 355	4 375	18 637
EIERANDELER I SAMEIER			2021	2020
Balanseført eierandel Sameiet Åbjørkraft			3 633	2 494

Helgeland Kraft Vannkraft AS og NTE AS eier 50 % hver av sameiet Åbjørkraft. Eierandelen i sameiet fordeler seg på posten Bankinnskudd med TNOK 956 og Andre fordringer (kortsiktige) med TNOK 2 677 pr 31.12.21.

NOTE 12 : Andre langsiktige fordringer – fordringer som forfaller senere enn ett år

(Tall i 1000 kr)

	HELGELAND KRAFT AS		KONSERN	
	2021	2020	2021	2020
Boliglån til ansatte	1 416	1 458	9 824	9 731
Forskuddsbetalt falleie	-	-	2 050	1 750
Sum andre langsiktige fordringer	1 416	1 458	11 874	11 481

Boliglån er gitt i henhold til Stortingets normalrentesats, med pant i fast eiendom..

NOTE 13 : Andre kortsiktige fordringer

(Beløp i NOK 1000)

	HELGELAND KRAFT AS		KONSERN	
	2021	2020	2021	2020
Påløpte, ikke fakturerte nettinntekter	-	-	36 688	39 046
Påløpte, ikke fakturerte inntekter kraftsalg	-	-	200 571	44 907
Kortsiktig utlån	-	-	-	2 000
Futures settlement	-	-	-	2 256
Til gode Merverdiavgift	1 978	2 001	-	3 200
Konsernbidrag/ Utbytte fra datterselskap	115 000	25 000	-	-
Andre kortsiktige konsernfordringer	623 430	453 408	-	-
Andre fordringer	5	23	4 187	25 494
Sum andre fordringer	740 413	480 433	241 447	116 903

NOTE 14 : Markedsbaserte aksjer

(Beløp i NOK 1000)

PR. 31.12.2021	Anskaffelseskost	BOKFØRT VERDI	
		HELGELAND KRAFT AS	KONSERN
Omløpsmidler			
Egenkapitalbevis	20 501	51 211	51 211
Sum markedsbaserte aksjer	20 501	51 211	51 211

**NOTE 15 : Markedsbaserte obligasjoner**

(Beløp i NOK 1000)

PR. 31.12.2021	Ansk.kost	Pålydende valuta	VIRKELIG VERDI	
			HELGELAND KRAFT AS	KONSERN
Pareto Høyrente - obligasjonsfond	16 999	NOK	18 491	18 491
Sum markedsbaserte obligasjoner	16 999		18 491	18 491

NOTE 16 : Bankinnskudd – bundne midler**FØLGENDE BUNDNE MIDLER INNGÅR I POSTEN BANKINNSKUDD:**

(Beløp i NOK 1000)

	HELGELAND KRAFT AS		KONSERN	
	2021	2020	2021	2020
Skattetrekkskonto	2 346	2 328	13 572	13 467
Sikkerhetstillelser	21 391	388	131 829	49 071
Sum bundne midler	23 737	2 715	145 401	62 538
Øvrige bankinnskudd/ Kassakreditt	283 133	859 443	465 346	568 519
Innskudd/ trekk i konsernkontoordningen	-59 017	-421 590	-64 532	30 963
Sum innskudd/ trekk	247 852	440 569	546 216	662 019

**NOTE 17 : Egenkapital****HELGELAND KRAFT AS**

(Beløp i NOK 1000)	Aksjekapital	Overkurs	Annen egenkapital	Minoritet	SUM
Egenkapital pr 01.01.20	300 384	652 369	1 125 551	-	2 078 304
Årets resultat	-	-	124 139	-	124 139
Avsatt ekstraordinært utbytte 2020	-	-	-80 203	-	-80 203
Avsatt ordinært utbytte 2020	-	-	-37 848	-	-37 848
Egenkapital pr.31.12.20	300 384	652 369	1 131 639	-	2 084 392
Egenkapital pr 01.01.21	300 384	652 369	1 131 639	-	2 084 392
Årets resultat	-	-	134 665	-	134 665
Avsatt ordinært utbytte 2021	-	-	-104 534	-	-104 534
Egenkapital pr.31.12.21	300 384	652 369	1 161 770	-	2 114 523

HELGELAND KONSERN

(Beløp i NOK 1000)	Aksjekapital	Overkurs	Annen egenkapital	Minoritet	SUM
Egenkapital pr 01.01.20	300 384	652 369	1 418 665	-	2 371 418
Årets resultat	-	-	175 122	-	175 122
Omregningsdifferanse konsoliderte datterselskap	-	-	-135	-	-135
Andre endringer	-	-	7 241	-	7 241
Avsatt tilleggsutbytte 2020	-	-	-80 203	-	-80 203
Avsatt ordinært utbytte 2020	-	-	-37 848	-	-37 848
Egenkapital pr.31.12.20	300 384	652 369	1 482 842	-	2 435 595
Egenkapital pr 01.01.21	300 384	652 369	1 482 842	-	2 435 595
Årets resultat	-	-	208 480	-	208 480
Omregningsdifferanse konsoliderte datterselskap	-	-	-1 165	-	-1 165
Avsatt ordinært utbytte 2021	-	-	-104 534	-	-104 534
Egenkapital pr.31.12.21	300 384	652 369	1 585 623	-	2 538 377

NOTE 18 : Aksjekapital i Helgeland Kraft AS og aksjonærinformasjon

Kommune	Antall aksjer	Aksjekapital	Eierandel
Alstahaug	30 408	30 408 000	10,1 %
Brønnøy	28 728	28 728 000	9,6 %
Dønna	13 104	13 104 000	4,4 %
Grane	7 392	7 392 000	2,5 %
Hattfjelldal	7 392	7 392 000	2,5 %
Hemnes	21 000	21 000 000	7,0 %
Herøy	11 424	11 424 000	3,8 %
Leirfjord	9 744	9 744 000	3,2 %
Nesna	13 776	13 776 000	4,6 %
Rana	80 640	80 640 000	26,8 %
Sømna	9 576	9 576 000	3,2 %
Vefsn	54 936	54 936 000	18,3 %
Vega	8 568	8 568 000	2,9 %
Vevelstad	3 696	3 696 000	1,2 %
Sum	300 384	300 384 000	100%

Aksjekapitalen er kr 300 384 000,- fordelt på 300 384 aksjer, hver pålydende kr 1 000,-.

**NOTE 19 : Langsiktig gjeld**

(Tall i 1000 kr)

LÅNGIVER/ISIN	Lånetype	Forfall	HELGELAND KRAFT AS		KONSERN	
			2021	2020	2021	2020
Obligasjonslån:						
NO0010886617	Obligasjonslån 3 år flyt	2023	300 000	300 000	300 000	300 000
NO0010874738	Obligasjonslån 5 år flyt	2025	300 000	300 000	300 000	300 000
NO0010661754	Obligasjonslån 10 år fast	2022	600 000	600 000	600 000	600 000
NO0010720568	Obligasjonslån 10 år fast	2024	300 000	300 000	300 000	300 000
NO0010853518	Obligasjonslån 7 år fast	2026	300 000	300 000	300 000	300 000
NO0010740970	Obligasjonslån 15 år fast	2030	200 000	200 000	200 000	200 000
Sum obligasjonslån notert på ABM Nordic ¹⁾			2 000 000	2 000 000	2 000 000	2 000 000
Gjeld til kredittinstitusjoner:						
Nordiska Investeringsbanken	Amortiseringslån 5+10 år flyt ²⁾	2031	425 238	470 000	425 238	470 000
Ansvarlig lån:						
14 eierkommuner	Ansv. lån 20 år flyt ³⁾	2027	112 500	135 000	112 500	135 000
Sum langsiktig rentebærende gjeld			2 537 738	2 605 000	2 537 738	2 605 000

FORFALL RENTEBÆRENDE GJELD	2021	2020	2021	2020
Gjeld som forfaller om mindre enn 1 år:	667 262	46 000	667 262	46 000
Gjeld som forfaller om 1 - 5 år:	1 513 809	1 778 000	1 513 809	1 778 000
Gjeld som forfaller om mer enn 5 år:	356 667	781 000	356 667	781 000
Nominell gjennomsnittlig rente låneportefølje	2,62%	2,60%	2,62%	2,60%
Andel lån til fast rente	55%	54%	55%	54%

1) Det er stilt negativ pantsettelsesklausul for samtlige obligasjonslån. I forbindelse med konsernomdanningen i 2018 ble det etablert nytt covenantkrav i alle obligasjonslåneavtalene om minimum 30 % egenkapital på konsolidert nivå. Se også note 20.

2) Lånet er avdragsfritt i 5 år og nedbetales deretter over 10 år med halvårlige betalinger på 23,5 mill. kr. Første avdrag var i juli 2021. Det er stilt negativ pantsettelsesklausul pari passu med obligasjonslån, samt covenantkrav ifht maksimalt nivå for netto rentebærende gjeld i forhold til EBITDA og minimum egenkapitalandel på 30 % på konsolidert nivå.

3) Det ansvarlige lånet renteberegnes ut fra 5-års statsobligasjonsrente pluss margin og det betales halvårlige avdrag på 11,25 mill. kr. Neste avdrag er i juni 2022.



NOTE 20 : Pantstillelser og garantier m.v.

Konsernet Helgeland Kraft har ingen pantesikret langsiktig gjeld. Helgeland Kraft AS har stilt negativ pantsettelsesklausul overfor obligasjonslångivere og banker som begrenser konsernets mulighet til å stille pant eller annen form for sikkerhet i nåværende eller fremtidige eiendeler, eller avgj kausjonserklæringer eller garantier som samlet utgjør mer enn 10 % av konsernets samlede eiendeler.

Helgeland Kraft AS er internbank for konsernselskapene og har stilt garantier til ulike motparter på vegne av sine datterselskaper. Garantistillelsene er i all hovedsak stilt i tilknytning til krafthandel, derivathandel og gjennomfakturering for nettselskaper. I tillegg har Helgeland Kraft AS stilt garanti overfor Storuman Energi AB sin bankforbindelse i Sverige.

OVERSIKT OVER GARANTISTILLELSER FRA HELGELAND KRAFT AS TIL:

	Valuta	Ramme Valuta	Ramme NOK
Svenska Handelsbanken på vegne av Storuman Energi AB	MSEK	47	45,8
Nasdaq (GCM-løsning Sparebank 1 Midt Norge) på vegne av Helgeland Kraft Strøm AS	MEUR	12	119,9
eSett - oppgjørsgaranti krafthandel på vegne av Helgeland Kraft Strøm AS	MNOK	10	10,0
eSett - oppgjørsgaranti krafthandel på vegne av Helgeland Kraft Vannkraft AS	MNOK	10	10,0
NordPool Spot - oppgjørsgaranti på vegne av Helgeland Kraft Strøm AS og Helgeland Kraft Vannkraft AS	MNOK	25	25,0
Derivathandel Nordea på vegne av Helgeland Kraft Strøm AS	MNOK	25	25,0
Derivathandel Nordea på vegne av Helgeland Kraft Vannkraft AS	MNOK	25	25,0
Linea AS - garanti gjennomfakturering på vegne av Helgeland Kraft Strøm AS	MNOK	34	34,0
Arva AS - garanti gjennomfakturering på vegne av Helgeland Kraft Strøm AS	MNOK	0,2	0,2
Sum garantistillelser fra Helgeland Kraft AS	MNOK		295

Konsernet har en konsernkontoordning hvor alle selskapene har stilt en solidarisk selvskyldnerkausjon. Limit på konsernkontoen er MNOK 100.

NOTE 21 : Annen kortsiktig gjeld

(Beløp i NOK 1000)

	HELGELAND KRAFT AS		KONSERN	
	2021	2020	2021	2020
Påløpte renter	19 137	19 004	19 137	19 004
Påløpte feriepenger	3 050	2 778	19 722	19 053
Futures Settlement	-	-	30 331	-
Merinntekt og renter på merinntekt	-	-	32 031	45 279
Elsertifikat	-	-	552	1 743
Kortsiktig konserngjeld	-	10 064	-	-
Annen kortsiktig gjeld	2 285	2 719	57 398	53 996
Sum annen kortsiktig gjeld	24 471	34 566	159 171	139 076

**NOTE 22 : Mer-/mindreinntekt**

I forbindelse med NVE sin kontroll av energiverkenes prissetting og effektivitet innenfor transport av energi, har Linea AS en netto mindreinntekt i nettvirksomheten på TNOK 6 463 i 2021.

Netto merinntekt inklusive renter utgjør pr. 31.12.2021 TNOK 32 034.

ÅRETS (MER)-/MINDREINNTEKT FREMKOMMER SLIK: (Beløp i NOK 1000)	2021			2020		
	SUM	RN	DN	SUM	RN	DN
Inntektsramme	434 370	114 844	319 527	395 077	100 698	294 379
Kostnader for overliggende nett	188 008	118 289	69 719	303 313	175 108	128 205
Eiendomsskatt nett	12 966	3 098	9 869	10 843	2 482	8 361
FoU	1 066	127	939	977	147	830
Elhub	2 490		2 490	2 477		2 477
Tillegg for årets investeringer	8 177	322	7 856	9 485	-2 332	11 817
USLA	357		357	877		877
Ordinær kile	-28 608	-15 194	-13 414	-23 935	-1 260	-22 675
Tillatt inntekt	618 827	221 485	397 342	699 114	274 843	424 271
Faktisk inntekt fra nettvirksomheten	612 364	230 969	381 395	673 317	281 026	392 291
Årets merinntekt	-9 484	-9 484		-6 183	-6 183	
Årets mindreinntekt	15 947		15 947	31 980		31 980

ÅRETS BEVEGELSE I (MER)-/ MINDREINNTEKTEN ER: (Tall i 1000 kr)	2021			2020		
	SUM	RN	DN	SUM	RN	DN
Akkumulert (mer)-/mindreinntekt pr. 1.1	-45 280	-1 681	-43 599	-74 383	-2606	-71777
Tilbakeført (mer)-/mindreinntekt	7 053	466	6 587	3 882	7 094	-3 212
Årets (mer)-/mindreinntekt	6 463	-9 484	15 947	25 797	-6 183	31 980
Renter på akkumulert (mer)-/mindreinntekt	-269	-46	-224	-576	14	-590
Akk. merinntekt pr. 31.12	-32 034	-10 745	-21 288	-45 281	-1 681	-43 599

NOTE 23 : Finansielle instrumenter – sikringsbokføring

Konsernet benytter finansielle instrumenter i forbindelse med sikring av strømpris og valuta innenfor definerte risikorammer fastsatt av selskapets styre. Resultatet av sikringskontraktene regnskapsføres i samme periode som sikringsobjektene kommer til fysisk levering.

RESULTATEFFEKT AV SIKRINGSINSTRUMENTER: (Beløp i NOK 1000)	2021		2020	
	Prissikring	Valutasikring	Prissikring	Valutasikring
Helgeland Kraft Vannkraft (Energisalg)	-31 325	3 588	39 250	-904
Helgeland Kraft Strøm (Energikjøp)	59 894	-1 690	-32 795	3 030

Akkumulert gevinst/-tap sikringskontrakter ikke resultatført på balansedagen pr. 31.12.2021:

LEVERINGSÅR	2022	2023	2024	2025	2026
Helgeland Kraft Vannkraft	22 546	19 165	641	-	-
Helgeland Kraft Strøm	-51 142	-12 191	-2 206	-	-

BALANSEFØRT VERDI AV SIKRINGSINSTRUMENTER**- ANNEN KORTSIKTIG GJELD:**

FINANSIELLE KRAFTDERIVATER	HELGELAND KRAFT AS		KONSERN	
	2021	2020	2021	2020
Helgeland Kraft Vannkraft	-	-	-40 048	-1 426
Helgeland Kraft Strøm	-	-	70 379	-830
Sum balanseførte derivater	-	-	30 331	-2 256

**NOTE 24 : Mellomværende med selskap i samme konsern og tilknyttede selskap**

HELGELAND KRAFT AS (Beløp i NOK 1000)	2021	2020
Fordringer		
Lån til foretak i samme konsern	2 190 486	2 308 319
Kundefordringer	6 578	6 624
Utbytte/ Konsernbidrag	115 000	25 000
Andre fordringer	623 430	453 408
Sum Fordringer	2 935 494	2 793 352
Gjeld		
Leverandørgjeld	9	113
Annen kortsiktig gjeld	-	10 064
Sum Gjeld pr.31.12	9	10 177

Poster i resultatregnskapet

Salg andre konserntjenester	69 086	77 317
Kjøp av andre konserntjenester	2 390	1 846
Renteinntekter	57 686	68 429
Konsernbidrag/ Utbytte	115 000	25 000

TILKNYTTETE SELSKAPER

HELGELAND KRAFT KONSERN	2021	2020
Fordringer:		
Lån	17 190	38 650
Kundefordringer	3 104	663
Andre fordringer	41	-
Sum Fordringer	20 335	39 313
Gjeld:		
Leverandørgjeld	1 202	2 075
Annen kortsiktig gjeld	-	1 856
Sum gjeld pr.31.12	1 202	3 931

NOTE 25 : Opplysning om antatte reserver – produksjon i året, magasinbeholdning og kapasitet

PRODUKSJON I ÅRET, MAGASINBEHOLDNING OG KAPASITET:	2021		2020	
	%	GWH	%	GWH
Produksjon i året (netto)		1 157		1 311
Midlere produksjon (10 siste år):		1 153		1 159
Magasinbeholdning 01.01:	70%	265	70%	282
Magasinbeholdning 31.12:	65%	260	65%	265
Midlere magasinbeholdning (10 siste år):	68%	276	68%	276
Total magasinkapasitet pr. 31.12:		406		406

Helgeland Kraft Vannkraft AS har evigvarende konsesjon på fallrettighetene til alle våre kraftverk.

WW



NOTE 26 : Betingede utfall og hendelser etter balansedagen

Utbyggingsprosjektet Smibelg - Storåvatn:

Utbyggingsprosjektet er et samarbeid mellom Helgeland Kraft Vannkraft AS og SKS Produksjon AS gjennom det felleskontrollerte selskapet SmiSto Kraft AS. Det er uenighet mellom byggherre (SmiSto Kraft AS) og hoved-entreprenør (Hæhre) om forståelsen av kontrakten herunder faktiske forhold knyttet til drivingen av tunnelene og konstruksjoner i prosjektet. Rettsforhandlinger startet høsten 2020 og søksmålet fra Hæhre er på i overkant av 500 mill.kr. Samtidig har SmiSto Kraft reist et motkrav, hovedsakelig i form av døgnmulkt, på i overkant av 100 mill.kr. Foreløpig dom, som er anket, medførte at Hæhre AS ble tilkjent netto ca 225.mill kr. Byggherren har etablert nødvendig sikkerhet for at entreprenøren skal få betalt det som rettmessig følger av kontrakten. For Helgeland Kraft Vannkraft er risikoen knyttet til verdien på aksjeinvesteringen i SmiSto Kraft AS. Det er ikke foretatt nedskrivning av aksjene pr 31.12.21

Rettsvister med entreprenør NCC:

Helgeland Kraft Vannkraft AS er involvert i en rettsvist med NCC. NCC sendte i 2020 stevning til tingretten med et krav knyttet til anleggsprosjektet ved dam Hundålvatn i Hundåla. Kravet beløp seg til om lag 10 millioner kroner eks. mva. Dom i tingretten faller etter balansedagen.



REVISORS BERETNING



Building a better
working world

Statsautoriserte revisorer
Ernst & Young AS

Strandgata 30-32
8656 Mosjøen

Foretaksregisteret: NO 976 389 387 MVA
Tlf: +47 24 00 24 00

www.ey.no
Medlemmer av Den norske Revisorforening

UAVHENGIG REVISORS BERETNING

Til generalforsamlingen i Helgeland Kraft AS

Konklusjon

Vi har revidert årsregnskapet for Helgeland Kraft AS som består av selskapsregnskapet og konsernregnskapet. Selskapsregnskapet og konsernregnskapet består av balanse per 31. desember 2021, resultatregnskap og kontantstrømoppstilling for regnskapsåret avsluttet per denne datoen og noter til årsregnskapet, herunder et sammendrag av viktige regnskapsprinsipper.

Etter vår mening oppfyller årsregnskapet gjeldende lovkrav og gir et rettviseende bilde av selskapets og konsernets finansielle stilling per 31. desember 2021 og av deres resultater og kontantstrømmer for regnskapsåret avsluttet per denne datoen i samsvar med regnskapslovens regler og god regnskapskikk i Norge.

Grunnlag for konklusjon

Vi har gjennomført revisjonen i samsvar med International Standards on Auditing (ISA-ene). Våre oppgaver og plikter i henhold til disse standardene er beskrevet nedenfor under *Revisors oppgaver og plikter ved revisjonen av årsregnskapet*. Vi er uavhengige av selskapet og konsernet i samsvar med kravene i relevante lover og forskrifter i Norge og *International Code of Ethics for Professional Accountants* (inkludert internasjonale uavhengighetsstandarder) utstedt av International Ethics Standards Board for Accountants (IESBA-reglene), og vi har overholdt våre øvrige etiske forpliktelser i samsvar med disse kravene. Innhentet revisjonsbevis er etter vår vurdering tilstrekkelig og hensiktsmessig som grunnlag for vår konklusjon.

Øvrig informasjon

Øvrig informasjon omfatter informasjon i selskapets årsrapport bortsett fra årsregnskapet og den tilhørende revisjonsberetningen. Styret og administrerende direktør (ledelsen) er ansvarlig for den øvrige informasjonen. Vår konklusjon om revisjonen av årsregnskapet dekker ikke den øvrige informasjonen, og vi attesterer ikke den øvrige informasjonen.

I forbindelse med revisjonen av årsregnskapet er det vår oppgave å lese den øvrige informasjonen med det formål å vurdere om årsberetningen inneholder de opplysninger som skal gis i henhold til gjeldende lovkrav og hvorvidt det foreligger vesentlig inkonsistens mellom den øvrige informasjonen og årsregnskapet eller kunnskap vi har opparbeidet oss under revisjonen, eller hvorvidt den tilsynelatende inneholder vesentlig feilinformasjon. Dersom vi konkluderer med at den øvrige informasjonen inneholder vesentlig feilinformasjon eller ikke inneholder de opplysninger som skal gis i henhold til gjeldende lovkrav, er vi pålagt å rapportere det.

Vi har ingenting å rapportere i så henseende, og vi mener at årsberetningen er konsistent med årsregnskapet og inneholder de opplysninger som skal gis i henhold til gjeldende lovkrav.



Building a better
working world

2

Ledelsens ansvar for årsregnskapet

Ledelsen er ansvarlig for å utarbeide årsregnskapet og for at det gir et rettviseende bilde i samsvar med regnskapslovens regler og god regnskapskikk i Norge. Ledelsen er også ansvarlig for slik intern kontroll som den finner nødvendig for å kunne utarbeide et årsregnskap som ikke inneholder vesentlig feilinformasjon, verken som følge av misligheter eller feil.

Ved utarbeidelsen av årsregnskapet må ledelsen ta standpunkt til selskapets og konsernets evne til fortsatt drift og opplyse om forhold av betydning for fortsatt drift. Forutsetningen om fortsatt drift skal legges til grunn for årsregnskapet med mindre ledelsen enten har til hensikt å avvike selskapet, konsernet eller virksomheten, eller ikke har noe annet realistisk alternativ.

Revisors oppgaver og plikter ved revisjonen av årsregnskapet

Vårt mål er å oppnå betryggende sikkerhet for at årsregnskapet som helhet ikke inneholder vesentlig feilinformasjon, verken som følge av misligheter eller feil, og å avgi en revisjonsberetning som inneholder vår konklusjon. Betyggende sikkerhet er en høy grad av sikkerhet, men ingen garanti for at en revisjon utført i samsvar med ISA-ene, alltid vil avdekke vesentlig feilinformasjon. Feilinformasjon kan skyldes misligheter eller feil og er å anse som vesentlig dersom den enkeltvis eller samlet med rimelighet kan forventes å påvirke de økonomiske beslutningene som brukerne foretar på grunnlag av årsregnskapet.

Som del av en revisjon i samsvar med ISA-ene, utøver vi profesjonelt skjønn og utviser profesjonell skepsis gjennom hele revisjonen. I tillegg:

- identifiserer og vurderer vi risikoen for vesentlig feilinformasjon i årsregnskapet, enten det skyldes misligheter eller feil. Vi utformer og gjennomfører revisjonshandlinger for å håndtere slike risikoer, og innhenter revisjonsbevis som er tilstrekkelig og hensiktsmessig som grunnlag for vår konklusjon. Risikoen for at vesentlig feilinformasjon som følge av misligheter ikke blir avdekket, er høyere enn for feilinformasjon som skyldes feil, siden misligheter kan innebære samarbeid, fortalskning, bevisste utelatelse, uriktige fremstillinger eller overstyring av intern kontroll.
- opparbeider vi oss en forståelse av den interne kontrollen som er relevant for revisjonen, for å utforme revisjonshandlinger som er hensiktsmessige etter omstendighetene, men ikke for å gi uttrykk for en mening om effektiviteten av selskapets og konsernets interne kontroll.
- evaluerer vi om de anvendte regnskapsprinsippene er hensiktsmessige og om regnskapsestimater og tilhørende noteopplysninger utarbeidet av ledelsen er rimelige.
- konkluderer vi på om ledelsens bruk av fortsatt drift-forutsetningen er hensiktsmessig, og basert på innhentede revisjonsbevis, hvorvidt det foreligger vesentlig usikkerhet knyttet til hendelser eller forhold som kan skape betydelig tvil om selskapets og konsernets evne til fortsatt drift. Dersom vi konkluderer med at det eksisterer vesentlig usikkerhet, kreves det at vi i revisjonsberetningen henleder oppmerksomheten på tilleggsopplysningene i årsregnskapet, eller, dersom slike tilleggsopplysninger ikke er tilstrekkelige, at vi modifierer vår konklusjon om årsregnskapet og årsberetningen. Våre konklusjoner er basert på revisjonsbevis innhentet frem til datoen for revisjonsberetningen. Etterfølgende hendelser eller forhold kan imidlertid medføre at selskapet og konsernet ikke kan fortsette driften.
- evaluerer vi den samlede presentasjonen, strukturen og innholdet i årsregnskapet, inkludert tilleggsopplysningene, og hvorvidt årsregnskapet gir uttrykk for de underliggende transaksjonene og hendelsene på en måte som gir et rettviseende bilde.



Building a better
working world

3

- innhenter vi tilstrekkelig og hensiktsmessig revisjonsbevis vedrørende den finansielle informasjonen til enhetene eller forretningsområdene i konsernet for å kunne gi uttrykk for en mening om konsernregnskapet. Vi er ansvarlige for å fastsette strategien for, samt å følge opp og gjennomføre konsernrevisjonen, og vi har et udelt ansvar for konklusjonen på revisjonen av konsernregnskapet.

Vi kommuniserer med styret blant annet om det planlagte omfanget av og tidspunktet for revisjonsarbeidet og eventuelle vesentlige funn i revisjonen, herunder vesentlige svakheter i den interne kontrollen som vi avdekker gjennom revisjonen.

Mosjøen, 27. april 2022
ERNST & YOUNG AS

Revisjonsberetningen er signert elektronisk

Arve Willumsen
statsautorisert revisor



BÆREKRAFT SAMFUNNSANSVAR

Helgeland Kraft tar
samfunnsansvar, og
bærekraft skal integreres
i alle kjerneprosesser



BÆREKRAFT OG SAMFUNNSANSVAR I HELGELAND KRAFT

Fornybar energi er en viktig del av løsningen på den globale klimakrisen, og elektrisitet produsert på fornybare energikilder spiller en sentral rolle i et bærekraftig samfunn. Helgeland Kraft er et konsern som har som hovedoppgave å produsere og levere ren energi til samfunnet. Vår kjernevirksomhet vil derfor i seg selv i stor grad være bærekraftig. Hvordan vi utøver vår kjerneaktivitet har stor betydning for samfunnet i et bærekraftig perspektiv, og dette har derfor stor oppmerksomhet i vår virksomhet.

Globale bærekraftutfordringer krever felles innsats fra næringsliv og myndigheter. Helgeland Kraft har derfor satt FNs 17 bærekraftsmål på agendaen, og har startet arbeidet med å innlemme hensynet til disse tydelig i vår virksomhetsstyring. Helgeland Kraft har plukket ut seks av de 17 bærekraftmålene som de områdene vi vil fokusere særskilt på og som ligger til grunn i arbeidet med våre mål for bærekraft og samfunnsansvar:

- Mål 7: Ren energi for alle
- Mål 8: Anstendig arbeid og økonomisk vekst
- Mål 9: Innovasjon og infrastruktur
- Mål 11: Bærekraftige byer og samfunn
- Mål 12: Ansvarlig forbruk og produksjon
- Mål 13: Stoppe klimaendringene

Helgeland Kraft har utarbeidet «Policy for bærekraft og samfunnsansvar» som styrende dokument for hele konsernet. Policyen fastsetter prinsipper for hvordan vi skal ta hensyn til miljø og klima, sosiale forhold, og utøve virksomhetsstyring i alle våre aktiviteter for å understøtte vår langsiktige verdiskaping.

Policyen beskriver hvordan Helgeland Kraft skal bidra til å sikre bærekraftige samfunn og skape verdier på en bærekraftig måte. Den stiller videre krav til at Helgeland Kraft skal ta samfunnsansvar og at bærekraft skal integreres i alle kjerneprosesser. Med bærekraftig menes produkter og tjenester som imøtekommer dagens behov uten å ødelegge mulighetene for at kommende generasjoner skal få dekket sine behov. Med samfunnsansvar menes hvilket ansvar selskapet forventes å påta seg for mennesker, samfunn og miljø som påvirkes av virksomheten, dvs. hensyn ut over det som er pålagt ved lov.

Virksomhetsområdene har ansvar for å sikre etterlevelse av policy for bærekraft og samfunnsansvar i praksis, og sørge for at prinsipper, mål og tiltak er kjent i hele organisasjonen og blir systematisk fulgt opp.



7

Ren energi for alle



9

Innovasjon og infrastruktur



12

Ansvarlig forbruk og produksjon



8

Anstendig arbeid og økonomisk vekst



11

Bærekraftige byer og samfunn



13

Stoppe klimaendringene



KONSERNMÅL FOR BÆREKRAFT OG SAMFUNNSANSVAR

Vårt overordnede mål er:

«Helgeland Kraft skal skape verdier for samfunnet gjennom å produsere, transportere og selge elektrisk kraft på en bærekraftig måte. Det skal arbeides langsiktig med fokus på å redusere risikoen for ulemper av vår virksomhet, og i vår agering skal vi så langt som mulig velge bærekraftige løsninger til det beste for kundene, eierne og samfunnet for øvrig».

Det er videre utarbeidet mål for de tre hovedområdene miljø og klima, sosiale forhold og virksomhetsstyring:

MILJØ OG KLIMA

Helgeland Krafts virksomhet skal ha minst mulig negativ innvirkning på det ytre miljø. Virksomheten skal basere seg på FN's føre var-prinsipp for beskyttelse av miljøet, og skal anvende miljøstyringssystemer for våre lokasjoner, måle og arbeide for å redusere egne miljøutslipp. Vi skal også arbeide for å redusere miljø- og klimakonsekvenser i produksjonsprosessene og stille krav til, og følge opp, våre samarbeidspartneres miljø- og klimautslipp. Videre skal vi redusere og gjenvinne avfall i størst mulig grad, for å bidra til å redusere klimautslipp. Helgeland Kraft skal også bidra til å styrke samfunnets kunnskap om klimaendringenes påvirkning på miljøet gjennom å delta i forsknings- og informasjonsarbeid, bransjesamarbeid eller andre forebyggende tiltak alt avhengig av hvilke muligheter som foreligger.

SOSIALE FORHOLD

Menneskerettigheter

Helgeland Kraft forplikter seg til å ta sosialt ansvar og respektere internasjonalt anerkjente menneskerettigheter, herunder verdenserklæringen om menneskerettighetene, FN-konvensjonen om økonomiske, sosiale og kulturelle rettigheter, og FN-konvensjonen om sivile og politiske rettigheter.

Arbeidstakerrettigheter

Helgeland Kraft anerkjenner ILOs kjernekonvensjoner, og vi anerkjenner medarbeidernes rett til å organisere seg i fagforeninger. Vårt arbeidsmiljø skal være preget av mangfold, respekt og omtanke. Diskriminering eller trakassering skal ikke forekomme. Alle medarbeidere i konsernet skal gis mulighet til faglig utvikling og kompetanseheving, og vi ønsker å tilby en helsefremmende arbeidsplass utover det som fremgår av lovens minstekrav.

Anti-korrupsjon

Vi skal kjennetegnes av høy etisk standard, og eierstyring og selskapsledelse i samsvar med beste praksis. Det er krav til at vår «Etiske standard» etterleveres av alle våre ansatte og vi har nulltoleranse for korrupsjon, herunder bestikkelser, smøring og gaver som kan påvirke beslutninger.

Krav til våre leverandører og samarbeidspartnere

Vi stiller de samme krav til våre leverandører og andre samarbeidspartnere som til oss selv hva gjelder klima og miljø, menneskerettigheter og sosialt ansvar. Leverandører skal signere egenerklæring og etterleve krav om samfunnsansvar, med krav til bl.a. helse og sikkerhet, minstelønn, arbeidstid, organisasjonsrett, barnearbeid, akseptable levekår, diskriminering, fysisk avstraffelse eller tvangsarbeid.

Et tryggere samfunn

Vi har gjennom vår virksomhet bygget opp betydelig kompetanse innen produksjon, transport og salg av fornybar kraft – da med hovedvekt vannkraft. Denne kunnskapen skal så langt det er mulig komme hele samfunnet til gode, samtidig som vi bygger kompetanse og arbeider forebyggende med en nullfilosofi hva gjelder skader på personer eller miljø. Vi samarbeider, og bidrar gjennom sponsorbidrag, med ulike ideelle organisasjoner og idrett for å bidra til aktivitet som fremmer sunne holdninger og dermed bidrar til tryggere samfunn.

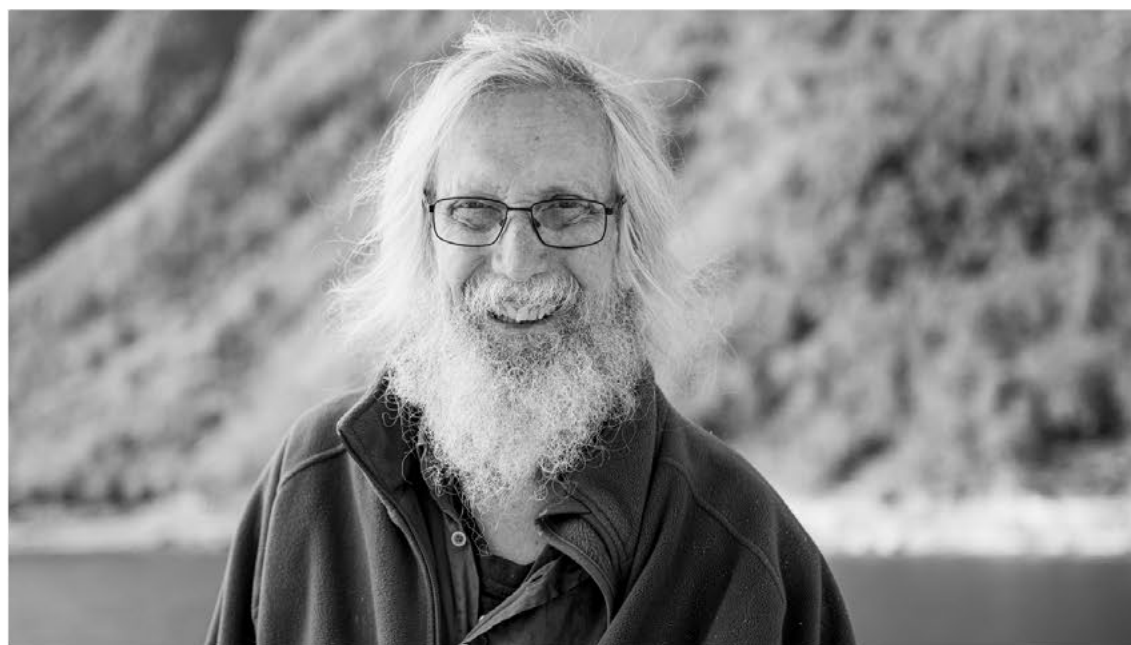
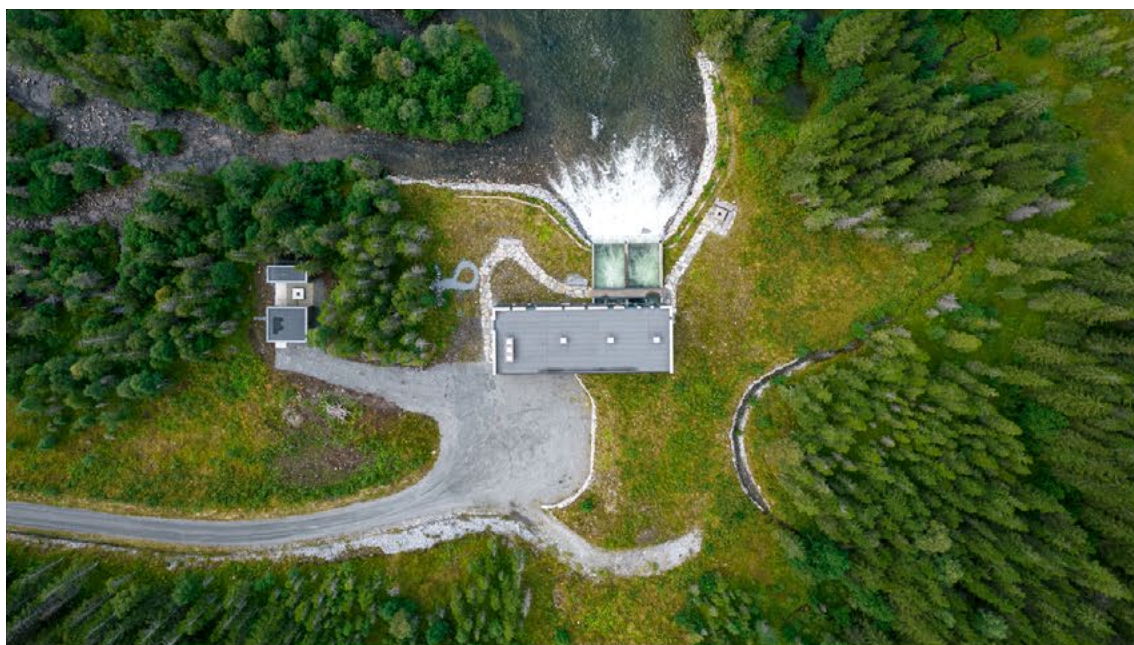
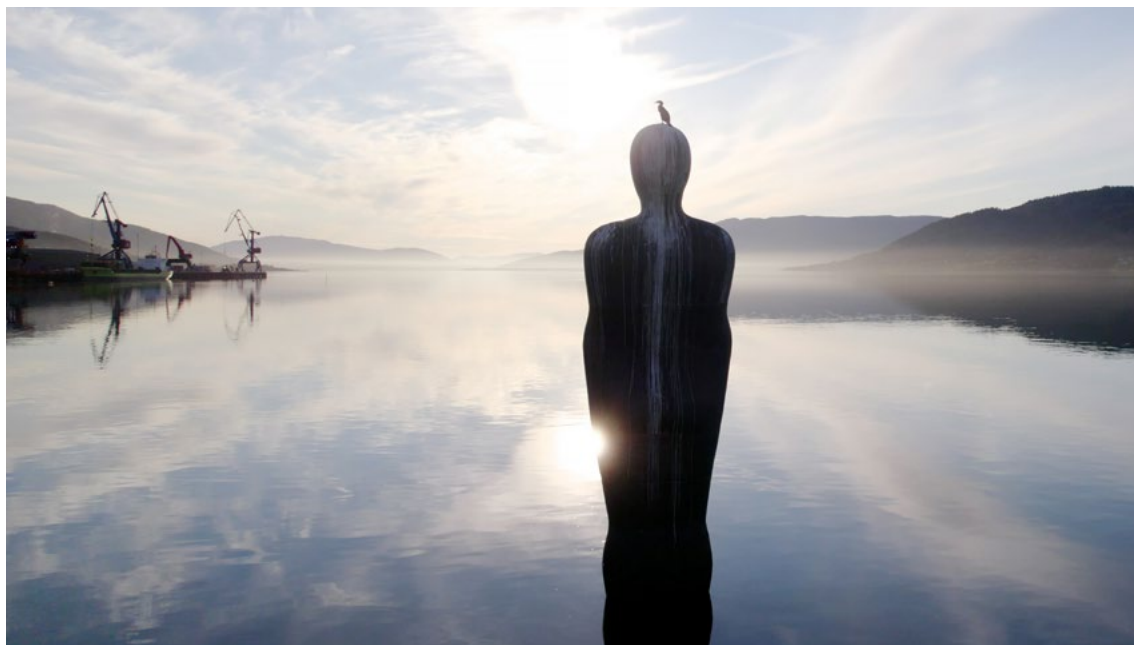
VIRKSOMHETSSTYRING

Vår virksomhet skal drives på en bærekraftig måte, noe som betyr at virksomhetsstyringen er en forutsetning for langsiktig verdiskaping og er en integrert del av vår løpende drift. Etterlevelse av lover og forskrifter og andre

myndighetspålagte regler skal være en selvfølge i Helgeland Kraft konsern.

Forvaltning av våre investeringsporteføljer skal følge internasjonale anerkjente normer for sosialt ansvarlige investeringer (SRI) og etterleve UN Global Compact, herunder normer som omhandler blant annet miljø og klima, menneskerettigheter, arbeidstakerrettigheter og forretningsikk (inkl. anti-korrupsjon og anti-hvitvasking).

Ekstern rapportering skal være i tråd med gjeldende regelverk. Arbeidet med å tilpasse vår eksterne rapportering knyttet til bærekraft og samfunnsansvar til rapporteringsstandarden «Det globale rapporteringsinitiativet (GRI) Standards» er startet. Videre er Helgeland Kraft ISO 14001 og ISO 9001 sertifisert, og rapporterer på disse områdene via KIWA.





SAMFUNNS- OG VERDISKAPINGSREGNSKAP

	HELGELAND KRAFT KONSERN	
	2021	2020
(Beløp i NOK 1000)		
Driftsinntekter	1 225 212	1 869 529
Vareforbruk / driftskostnader	-740 286	-1 216 669
Brutto verdiskaping	484 926	652 860
Kapitalslit (av- og nedskrivninger)	-150 470	-136 947
Netto verdiskaping	635 396	789 807
Netto finansposter eksklusive renter *	109 711	34 085
Verdier til fordeling	745 107	823 892
FORDELING AV VERDIER:		
Ansatte:		
Brutto lønn og sosiale kostnader	231 971	159 480
Skatt fra de ansatte	-49 581	-47 852
Arbeidsgiveravgift	-10 516	-11 022
Netto fordelt ansatte	171 874	100 606
Långivere:		
Renter m.v. til långivere	77 352	78 454
Netto fordelt til långivere	77 352	78 454
Det offentlige:		
Alminnelig skatt	21 867	78 461
Eiendomsskatt og konsesjonsavgift	34 833	34 336
Grunnrenteskatt	-8 639	9 303
Skatt fra ansatte	49 581	47 852
Arbeidsgiveravgift	10 516	11 022
Netto fordelt til det offentlige	108 157	180 974
Eiere morselskap:		
Avsatt til utdeling fra selskapet (utbytte)	118 051	75 096
Renter på ansvarlig lån	2 324	3 985
Netto fordelt til eiere	120 374	79 081
Konsernet:		
Tilbakeholdte verdier	267 350	384 777
Netto fordelt selskapet	267 350	384 777

Samfunnsregnskapet viser årets verdiskaping i konsernet og hvordan denne er fordelt på interessentgruppene ansatte, långivere, det offentlige, eiere og selskapet selv.



TAKK FOR OPPMERKSOMHETEN